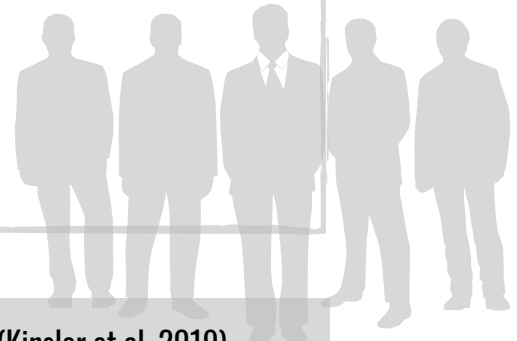
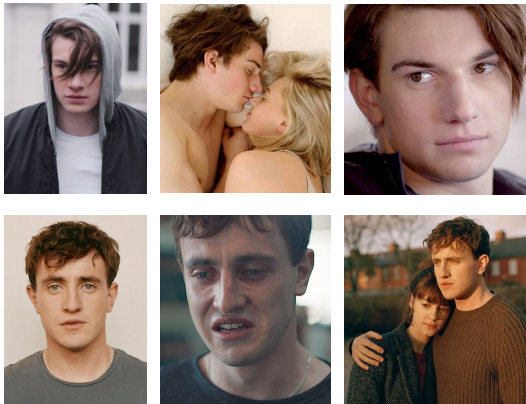


# Hur framställs manliga karaktärer i serier?



Studier visar att ungefär 80% av ungdomar och unga vuxna lär sig om bland annat sex genom TV-program och media (Kinsler et al. 2019).

Serier och film producerar olika stereotyper där publiken lär sig vad som är ett acceptabelt och normalt beteende (Hammer 2009).



I vår uppsats analyserades de manliga huvudkaraktärerna i dramaserierna Skam (2016) och Normala människor (2020) med syfte att undersöka om det finns tendenser för en ny mansbild i media. För att undersöka detta användes teoretiska perspektiv som representation, stereotyper, genus, heteronormativitet och hegemonisk maskulinitet. Ett analyschema skapades utifrån Connells (2008) begrepp hegemonisk maskulinitet och Guanio-Ulurus (2016) beskrivning om den känsliga mannen som en ny typ av mansbild. För att analysera materialet användes kvalitativ innehållsanalys i form av semiotik som metod. Våra frågeställningar:

- På vilket sätt representeras och porträtteras de manliga huvudkaraktärerna i dramaserierna Skam och Normala människor?
- Vad finns det för likheter och skillnader mellan de manliga huvudkaraktärerna i Skam och Normala människor?
- Hur porträtteras de manliga huvudkaraktärerna i sina relationer och i sina sexuella relationer?

Resultatet visade att den manliga huvudkaraktären från Skam upprätthöll fler karaktärsdrag från den hegemoniska maskuliniteten. Karaktären från Normala människor uppvisade fler tendenser från en ny mansbild.

## Hegemonisk maskulinitet

- |                              |                             |
|------------------------------|-----------------------------|
| Är karaktären vit?           | Är karaktären aggressiv?    |
| Är karaktären heterosexuell? | Är karaktären framgångsrik? |
| Är karaktären självständig?  | Är karaktären karismatisk?  |
| Är karaktären självsäker?    | Är karaktären bra på sex?   |
| Är karaktären vältränad?     | Är karaktären dominant?     |

## Den nya mansbilden

- Bryr sig karaktären om andra?
- Är karaktären lugn?
- Är karaktären tillgänglig?
- Respekterar karaktären sina kvinnliga sällskap?
- Gillar karaktären att umgås med kvinnor?
- Är karaktären omtänksam?
- Visar karaktären känslor?

### MÅLGRUPP

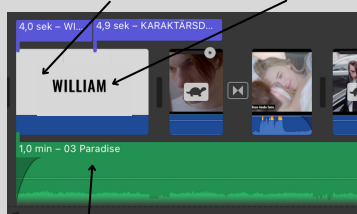
Vår målgrupp är ungdomar & unga vuxna då studier visar att detta är en målgrupp som blir extra påverkade av serier och filmer. Vi anser att det är viktigt att göra fler medvetna om seriers inverkan på publiken och belysa vilka stereotyper som skapas och vilka det är som representeras.

### PROCESS

Filmerna bygger på det material som vi har analyserat i vårt examensarbete och på frågeställningen: På vilket sätt representeras och porträtteras de manliga huvudkaraktärerna i dramaserierna Skam och Normala människor? Vid skapandet av filmerna kändes det viktigt att de skulle höra ihop med hemsidan. Därför är det samma typsnitt och färgkod. Rubrikerna i filmerna används för att uppmärksamma publiken om när karaktären visar uttryck för hegemonisk maskulinitet respektive en ny mansbild. Vid beslut om musik till filmerna kollade jag igenom flera låtar som är med i både Skam och Normala människor. Jag ville välja en låt som sa mycket om serien i sin helhet. Från Skam blev det låten Paradise med Coldplay, då det är den låten som spelas i bakgrunden första gången William och Noora kysser varandra. Från Normala människor blev det Love will tear us apart med Joy Division. De flesta låtar i Normala människor är lugna och ganska känslolösa låtar, precis som serien är. Att det föll på just den här låten var bland annat för att den spelas i serien i ett avsnitt där Connell och Marianne endast är vänner men är i förhållande med andra. Det finns scener i avsnittet där de egentligen vill vara med varandra men inte kan. Det finns andra låtar som också hade passat bra och det skulle även funka att ha samma låt till alla filmer, en låt som istället blev förknippat med Maletest.com. Men jag personligen ville ha med musik från serien det handlar om och på så sätt förstärka berättelsen i filmerna samt förmedla de känslor som serierna i sin helhet gör.

Samma färgkod som används på vår hemsida: #d8d8d8

Samma typsnitt som används på vår hemsida: Oswald



Musik från serien

### MEDIEPROJEKT - maletest.com

En hemsida där manliga karaktärer i olika serier granskas utifrån vårt analyschema. Frågorna i vårt analyschema är formulerade utifrån vilka karaktärsdrag som kännetecknar hegemonisk maskulinitet respektive en ny mansbild. På hemsidan finns det olika sidor där man kan läsa om de manliga karaktärer som har genomgått vårt analyschema. Under varje sida kommer det även finnas en kortare video som demonstrerar vilka karaktärsdrag den manliga karaktären visar dvs. om karaktären visar fler karaktärsdrag från hegemonisk maskulinitet eller från en ny mansbild. I gestaltungsarbetet gjorde jag filmerna samt bidrog till texterna på hemsidan.

### INSPIRATION

Sidor som inspirerat oss är bland annat imdb.com och bechdeltest.com. IMDB är en hemsida som har information om filmer och serier samt betygsätter de. Bechdeltest är en hemsida som, genom ett test, visar på hur kvinnor framställs i filmer.

## RESULTAT

maletest.com

