

Resumé

Nyheter Marknadsföring Kommunikation Affärer Fördjupning Databas Månadens Kampanj Event Utbildning Jobb

Essä

Chat GPT, kommunikatörens bästa vän eller värsta fiende

Vi går in i en värld där vi lär oss att samexistera med AI, inte som dess herrar, utan som dess samarbetspartners.” - Mark Zuckerberg

Publicerad: 2 januari 2026, 10:55

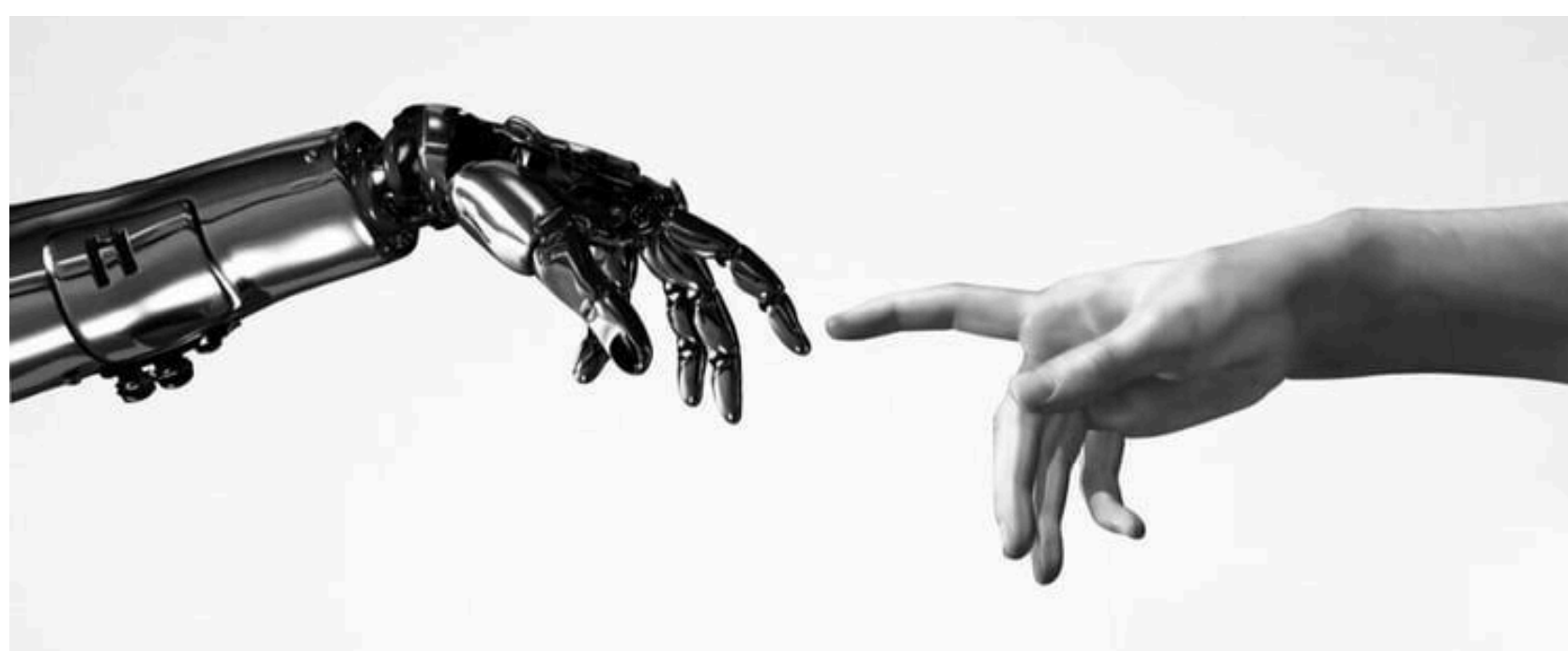


Foto: Pinterest

Länge har AI och dess generativa verktyg varit en framtidsfråga, något avlägset som vi inte helt förstått och samtidigt varit lite skrämmande. Vad ska verktygen användas till? Kommer AI kunna ersätta mänsklig arbetskraft? Eller kanske När och på Vilket sätt kommer AI ersätta människan?

Redan i mitten av 1900-talet myntades begreppet artificiell intelligens (AI), en teknologi som skulle komma att bli en central del av mänskligheten mindre än ett sekel senare. En teknologi som livnär sig på mänsklig kompetens, en maskin som vi dag in och dag ut matar med information för att kunna efterlikna mänsklig kompetens. Smart eller läskigt?

“Jag har ett bollplank som alltid är tillgängligt, så vissa saker jag kanske hade lagt på hög för att be om en kollegas åsikter/feedback om tar jag nu ett varv med AI”

Generativ AI har under de senaste åren smugit sig in i flera yrkesroller och tagit över de mer repetitiva arbetsuppgifterna. För många kommunikörer är generativ AI inte längre en framtidsfråga utan en naturlig del av deras arbetsprocesser. Verktyget fungerar som en kollega och bidrar allt mer till effektivisering, tidsbesparing och lönsamhet.

Men bortom effektivitet och tidsbesparing så väcker denna nya arbetsordning frågor kring vad som händer med yrkesrollen när det som tidigare setts som en del av professionens kärnkompetens utmanas. Att formulera, strukturera och skapa kan plötsligt utföras av en maskin, men vad händer med kommunikatörens egna syn på dess yrkesidentitet, kreativitet och expertis när generativ AI tar allt större plats i arbetet?



Foto: Canva

Flera kommunikörer beskriver sin generativa verktyg som ett hjälpmedel i första steget i arbetsprocessen, att det är dit man främst vänder sig för att få stöttning i sitt arbete. Men samtidigt visar sig en påtaglig motsägelse i hur den egna kompetensen förstås i relation till tekniken.

När AI används för att formulera texter eller generera idéer uppstår frågor om var gränsen går mellan mänsklig kreativitet och tekniskt stöd. Är det fortfarande kommunikatörens arbete ifall AI gjort 70 procent av innehållet för att en människa sedan ska granska och avsluta och sedan ta cred för det?

AI benämns oftast av kommunikörer som ett bollplank och någon man vänder sig till för att testa tankar, få inspiration eller bekräftelse istället för att gå till en kollega. Samtidigt anser många att AI:s utveckling ligger efter och att resultaten kan visa på mindre kompetens, och att AI inte kan ersätta mänsklig kreativitet. Vilket återspeglar en motsägelse kring användningen.

“Precis som om jag arbetade med en kollega med sämre känsla för vår rösttonalitet, budskap och målgruppskänedom“

Generativ AI är inte bara ett tekniskt verktyg, utan den är med och formar vad som uppfattas som effektivt och professionellt i arbetet. Vad händer med kommunikatörens roll när man går från att skapa till att granska?

AI är inte längre en framtidsfråga, den existerar i allra högsta grad i allt vi gör, och det finns ingen tvekan kring om det används eller inte. Istället ställer vi oss frågande kring hur användningen påverkar synen på yrket och rollen som kommunikör när vi allt mer väljer att lita oss mot tekniken istället för oss själva och våra yrkeskollegor.

Moa Hammarström & Anna Odén

Medie- och kommunikationsstudenter vid Malmö universitet