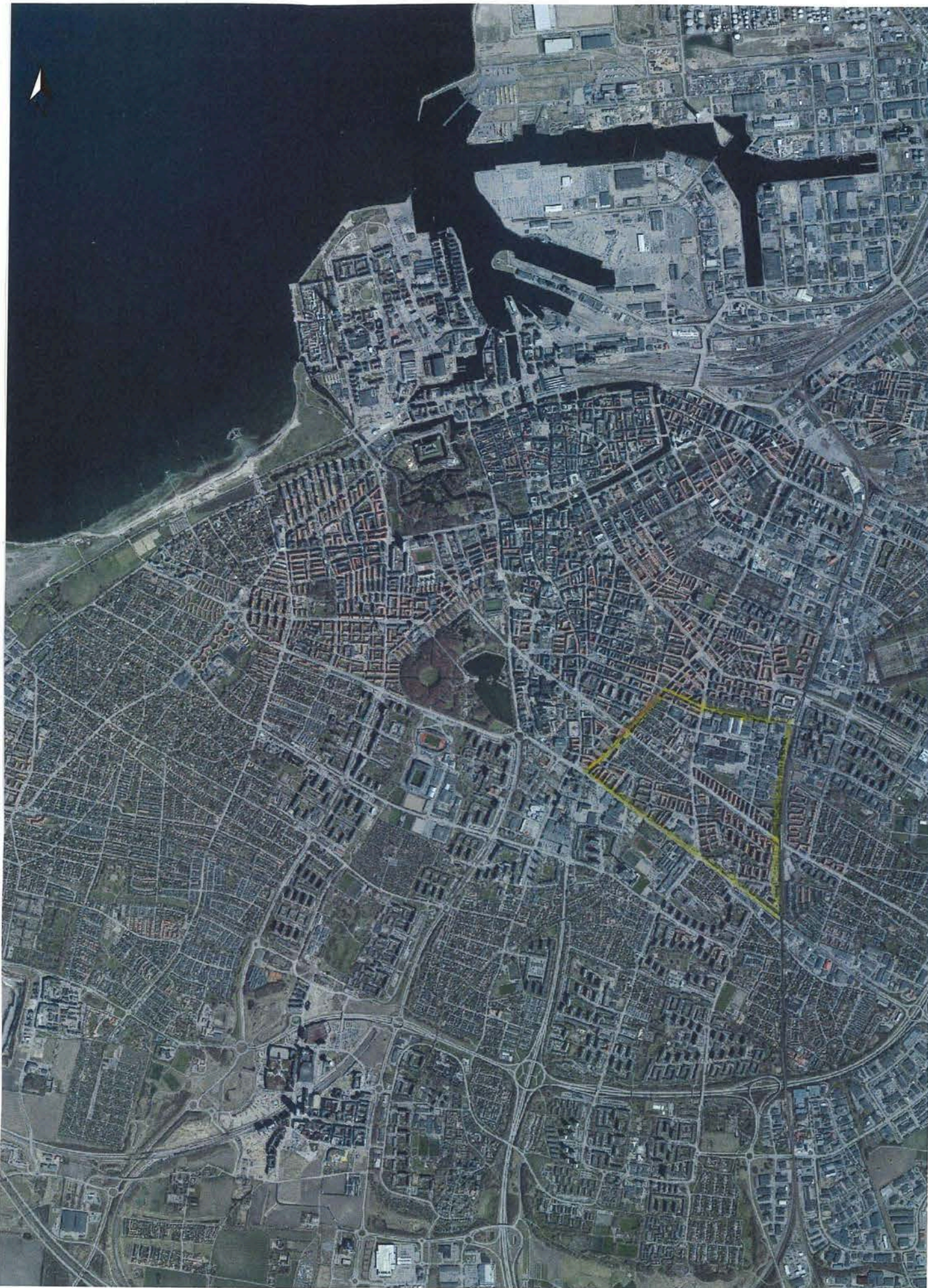


UNDERSÖKNING AV SOFIELUNDSOMRÅDET

GRUPP 3: Emil, Mike, Liam, Tormod och Tilda



Malmö stad 1:35 000

↑ N

Introduktion

Vad har ett stadsdelsområde för kvaliteter samt utmaningar idag? Stadsdelar kan ha olika utmaningar beroende på vart man befinner sig i staden. Men genom att undersöka och analysera området utifrån olika perspektiv kan områdets utmaningar identifieras. Inriktningen i detta arbete kommer att gå ut på att undersöka fyra olika områden, i en övergripande samt en mer specificerad undersökning. Undersökningen kommer att gå ut på att se områdena i olika perspektiv och synvinklar genom att använda sig av bland annat kartor, sektionsritning och vanliga skisser. Områdena som skall undersökas är Norra- och Södra Sofielund, Augustenborg och Annelund. Vad kan man identifiera för olika utmaningar men även utmärkande kvaliteter stadsdelsområdena har idag?

Arbetsprocessen kommer att gå ut på att först ta reda på vad för olika utmaningar områdena har. För att ta reda på utmaningarna i områdena behövs olika perspektiv redogöras. Perspektiv går att få fram genom att använda sig av plankartor, sektionsritningar samt olika skisser så det går att se området ovanifrån, i 2D och i 3D. Genom dessa verktyg, skall en inriktad analys komma till användning, för att få en mer nyanserad bild av områdena.

Observationer- Observationer på plats där vi antecknar och tar bilder på sådant som karaktäriserar de olika stadsdelarna.

Kartor- Vi kommer att använda oss av olika typer av kartor för att jämföra områdets karaktärsdrag:

- Figure ground-map för allt för att visa morfologi och byggnadsmönster
- Lynchkarta för att visa stadens bildmässighet

Referenser:

Carmona, T., Heath, T., Oc, T., & Tiesdell, S. (2010) *Public Places- Urban Spaces. The Dimensions of Urban design.* (2 uppl.). Taylor and Francis Group.

Gamla Sofielunds Byalag. (u.å). *Historik.*
<https://gamlasofielundsbyalag.se/om-gamla-sofielund/historik/>

Lynch, K. (1960). *Image of the City* (20 uppl.). The M.I.T. Press.

Malmö stad. (15 mars 2021). *Norra Grängesbergsgatan.*
<https://malmo.se/Uppleva-och-gora/Arkitektur-och-kulturarv/Malmos-historia/Platser-och-byggnader/Gator-broar-och-vagar/Norra-Grangesbergsgatan.html>

Malmö stad. (27 oktober 2022). *Sofielund.*
<https://malmo.se/Uppleva-och-gora/Arkitektur-och-kulturarv/Malmos-historia/Platser-och-byggnader/Stadsdelar-och-omrade/Sofielund.html>

Metod

Morfologisk analys, handlar om att kartlägga områdets markanvändning, genom att tydligt visualisera vad som är bebyggd mark samt vad som är obebyggd. Arbetet har använt sig av tre morfologiska kartor, en över Augustenborg, en över Södra Sofielund samt en över alla områdena. Detta för att ta reda på hur de olika områdenas markanvändning skiljer sig åt, samt ta reda på ifall områdena liknar mer en modernistisk bebyggelse struktur eller en traditionell.

Jämförande studier: Vi har valt att jämföra Sofielunds fyra delområden för att se skillnader och likheter mellan dem. Morfologin, byggnadsstruktur och karaktärsdrag har jämförts.

Lynch-karta- Enligt Kevin Lynch (1960) finns det ett antal element i städer som gör att en person som vistas i staden skapar en mental bild:

- Stråk
- Kanter
- Distrikt
- Knutpunkter
- Landmärken

Ju tydligare dessa är och utmärker sig, desto klarare och mer korrekt blir den mentala bilden av staden. Lynch (1960) förklarar också att dessa element ofta fungerar tillsammans och på olika sätt beroende på erfarenhet och synpunkt. En väg kan vara ett stråk för den som kör bil, samma väg kan vara en gräns för någon som går eller cyklar. Dessa element kan markeras på en karta över en stadsdel eller område och kallas då en lynchkarta. I vårt arbete kommer vi att använda oss av en sådan för att visa stadens bildmässighet.

Perec studie: Carmona (2010) berättar om urbana element och hur de kan påverka oss i det offentliga rummet, möjligheterna och hinderna de skapar (Carmona, 2010). I observationerna användes element som soptunnor och bänkar för att studera folks rörelsemönster. Perec (1997) berättar att man ska observera minsta lilla detalj för att få en klar bild av området (Perec, 1997). Detta gjorde vi också för att förstå oss på Sofielunds alla aspekter och hur små detaljer kan påverka vardagslivet.

INVENTERING: BAKGRUND OCH MORFOLOGI

Karaktärsdrag och Stadssammanhang

Området ligger i princip mitt i Malmö, men räknas inte som ett centrum. Dagens Sofielund har sitt ursprung från en bondgård med stora åkrar som låg där på 1700-talet. 1792 såldes marken av Tage Thott till handelsmannen Hans Bauert, som döpte gården till Sofielundsgården. På mitten av 1800-talet sattes industrialiseringen av det svenska samhället igång på allvar, och behovet av arbetskraft till de växande industrier var stort.

Marken styckades och tomter såldes framförallt till arbetare som ville bort från det trångbebyggda i staden såväl som fattiga folk från landsbygden som ville söka lyckan med arbete inom industrin. Järnvägen från Malmö-Ystad byggdes 1874 och splittrade marken där Lönngatan finns i dag.

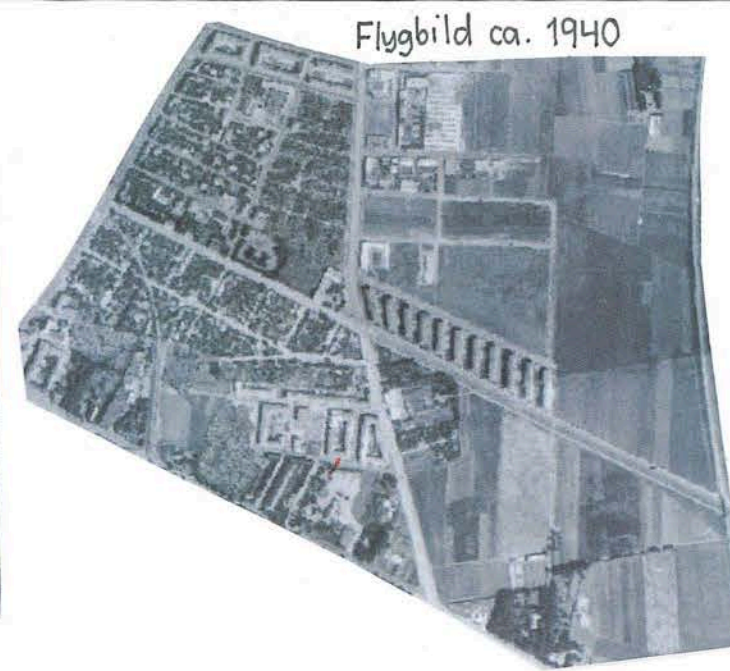
Under stadsdelens utveckling var fattigdom, trångboddhet, bristfälliga avlopp, dålig renhållning och översvämningar problem bland arbetarklassen som bodde där (Svinarysmland).

Mycket av detta område har rivits, men det finns flera byggnader kvar som kan ge en bild på det förmoderna samhället, till exempel på Idungatan som ligger på det vi idag kallar för Seved.

Malmö stad tog över all obebyggd mark och gata år 1906. I de 3 första decennier var områdets utveckling långsam, men den tog fart efter det. 1926 köpte staden upp det sammanhängande obebyggda området norr om Lönngatan. Så småningom hamna Sofielundsgården också i kommunens ägo, och revs 1953 för att ge plats för ett nytt församlingshem. I dag finns S:T Matteus Kyrka på denna tomt som klassas som Annelund.



Idungatan 51



Flygbild ca. 1940



Annelunds gamla karaktär förnygras av NGBG kultur

Björkgatan

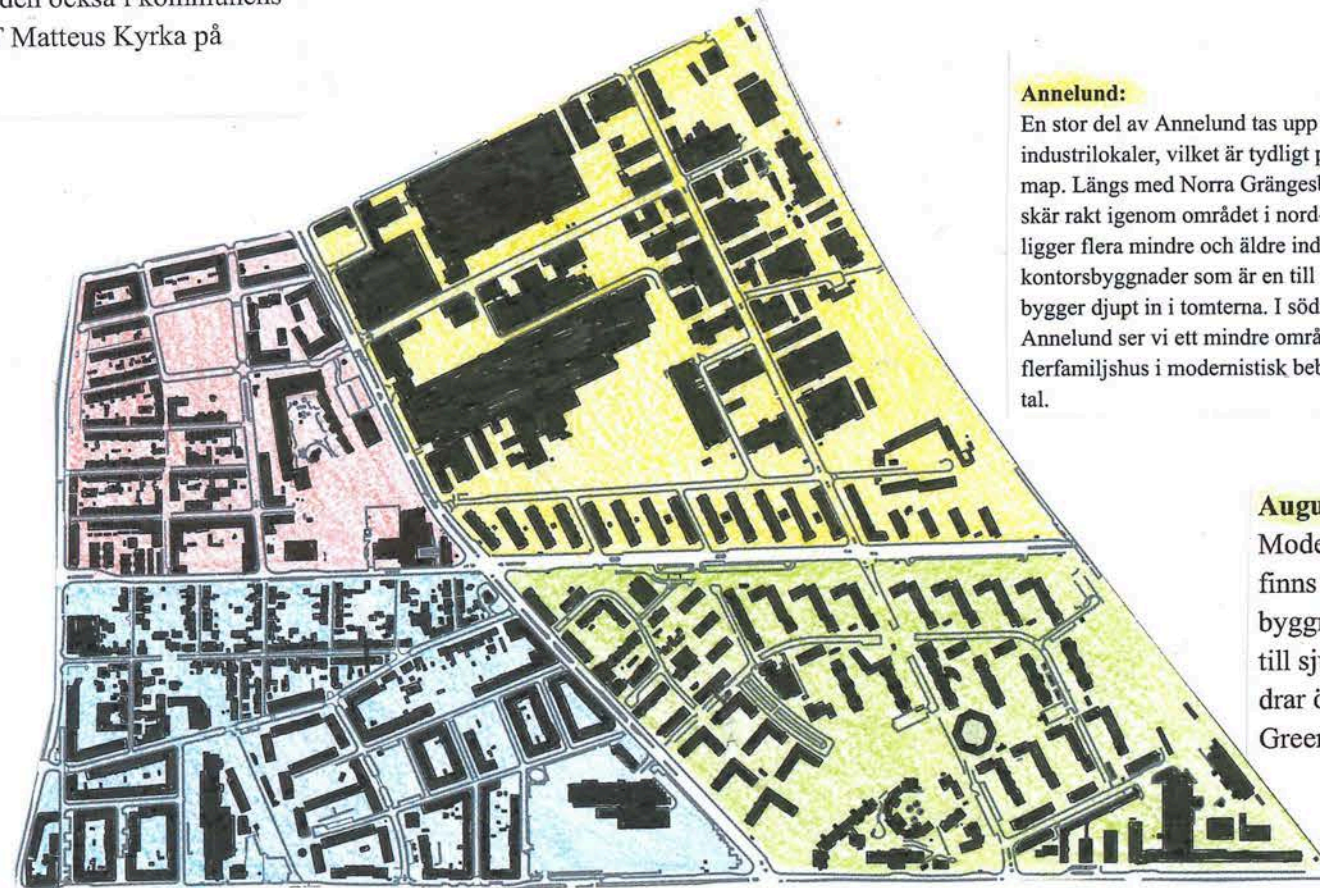


Norra Sofielund:

Traditionell bebyggelse från 1800-talet. Relativt låg bebyggelse och upplevd hög markanvändning för att byggnaderna bygger hela vägen ut till gatan. Stadsdelen är uppdelad i rutnät som har anpassats efter Nobelvägen i väst och Lantmannagatan i öst.

Södra Sofielund:

Norra delen av Södra Sofielund är ett villaområde som byggdes för arbetarklassen under sent 1800-tal. Eftersom att tomterna är smala och husen fyller upp nästan hela bredden känns området tätbebyggt. Söderut från detta område sträcker sig traditionell bebyggelse med flerfamiljshus på tre till fyra våningar från samma tid som villaområdet.



1:20000

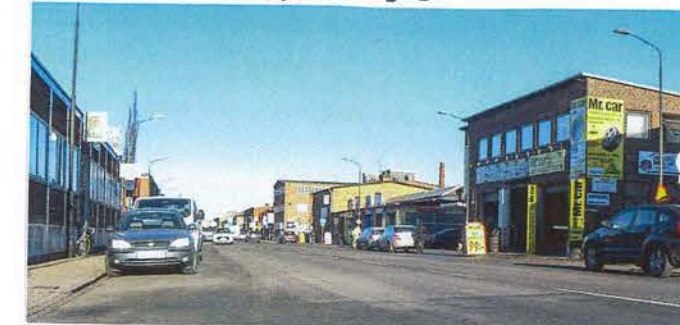
Annelund:

En stor del av Annelund tas upp av Pågens industrilokaler, vilket är tydligt på en figure ground map. Längs med Norra Grängesbergsgatan, som skär rakt igenom området i nord-sydlig riktning, ligger flera mindre och äldre industri- och kontorsbyggnader som är en till tre våningar och bygger djupt in i tomterna. I södra delen av Annelund ser vi ett mindre område med flerfamiljshus i modernistisk bebyggelse från 30-50 tal.

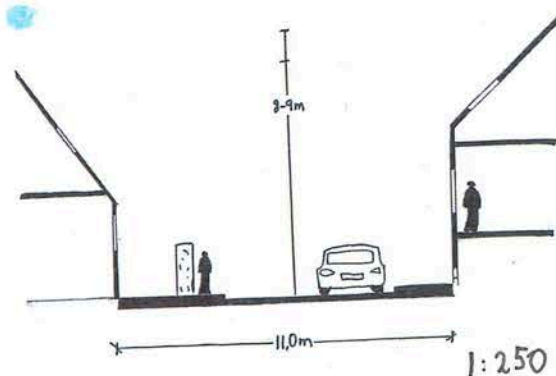
Augustenborg:

Modern bebyggelse från 50-talet. Här finns större variation av byggnadshöjd, allt från tre våningar till sju våningar. Ett landmärke som drar ögonen till sig är nyproduktionen Greenhouse med sin 14 våningar.

Norra Grängesbergsgatan



Sektion Idungatan



1:250

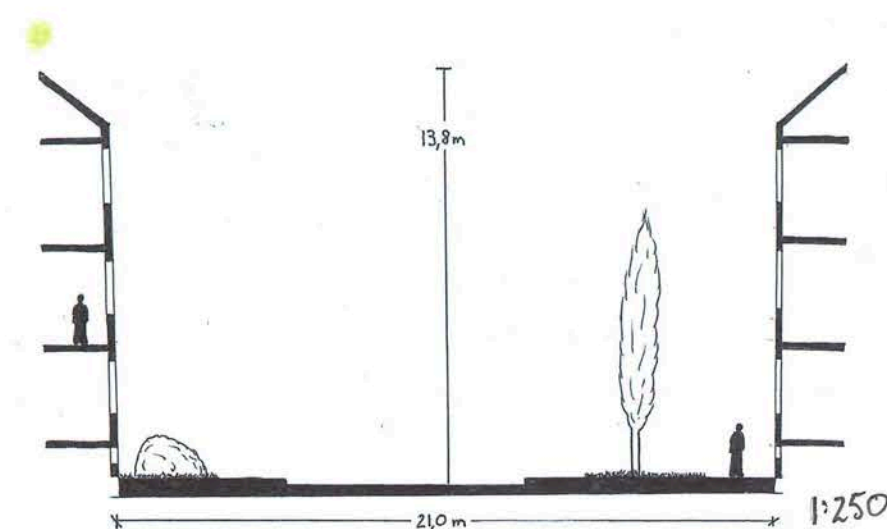
Idungatan



Greenhouse Augustenborg från Augustenborgs förskola



Sektion Augustenborgsgatan



1:250

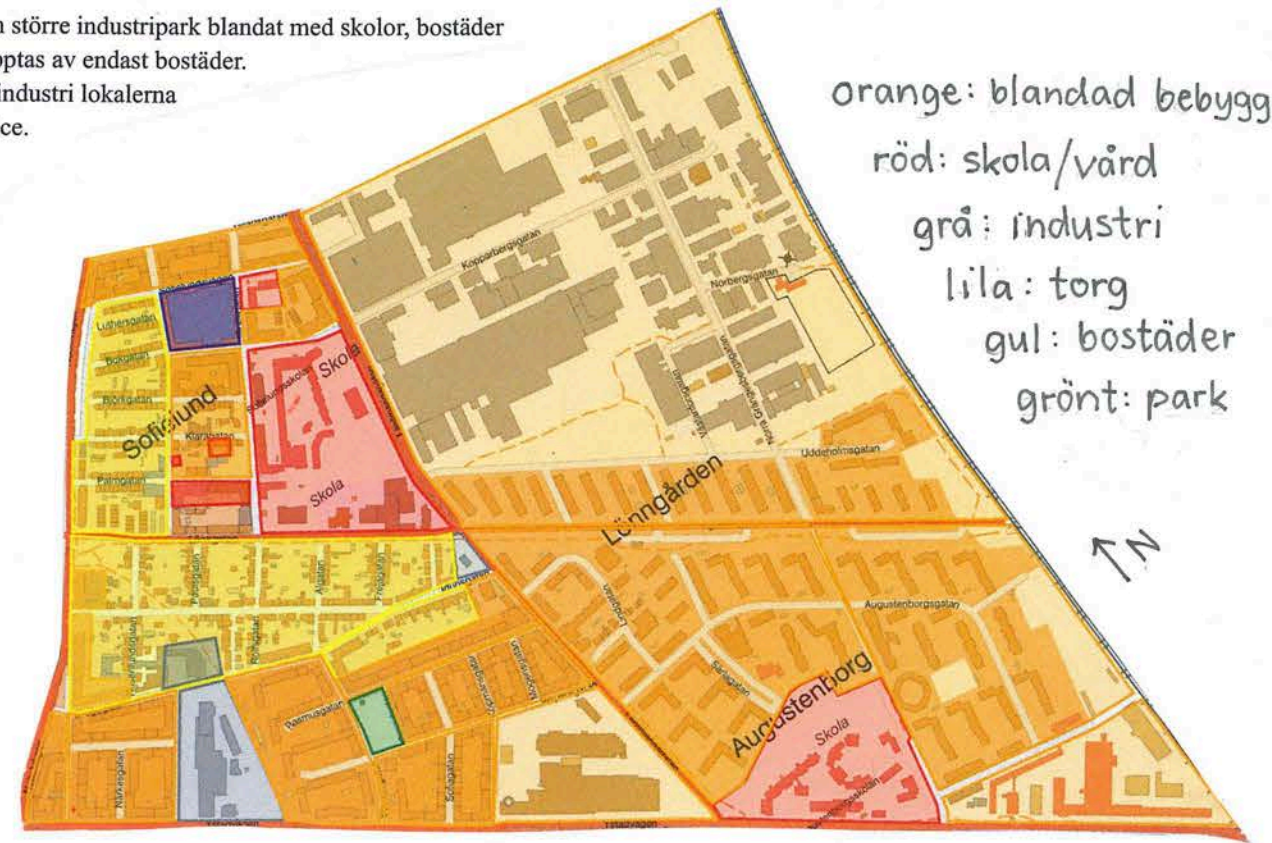
INVENTERING: MARKANVÄNDNING OCH BILDMÄSSIGHET



C: Pågens industri

Markanvändning:

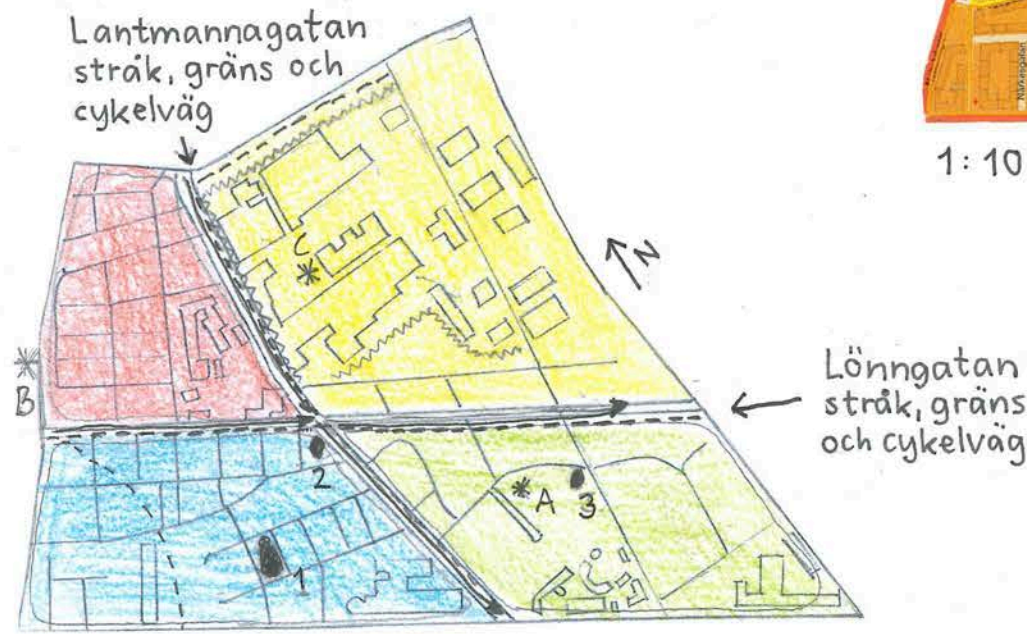
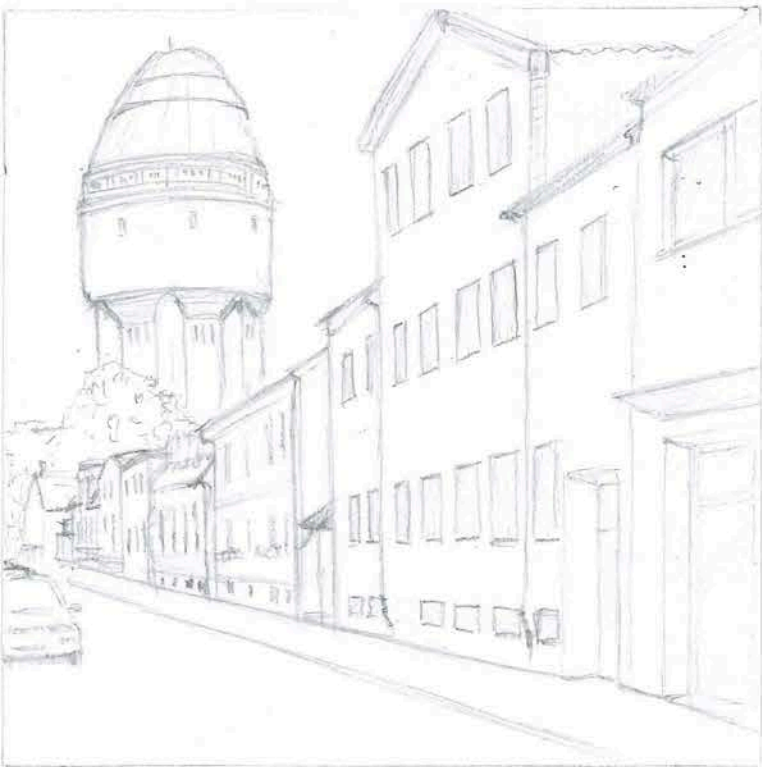
Området Sofielund är väldigt funktionsblandad. Området har en större industripark blandat med skolor, bostäder och handel. Endast små områden i norra och södra Sofielund upptas av endast bostäder. Annelund är tillsynes väldigt monofunktionellt. Men i de stora industri lokalerna pågår kultur verksamheter, detaljhandel och olika typer av service. I Augustenborg finns objekt som mindre staket, höga häckar och täckande buskage som ger oss känslan av att vi inkräktar. I norra och södra Sofielund finns det äldre och moderna byggnader som har en privat innergård som täcks för av höga staket och grindar. Vissa har även taggtråd och spikar som sticker upp.



orange: blandad bebyggelse
 röd: skola/vård
 grö: industri
 lila: torg
 gul: bostäder
 grönt: park

1: 10 300

B: Södervärnstorget

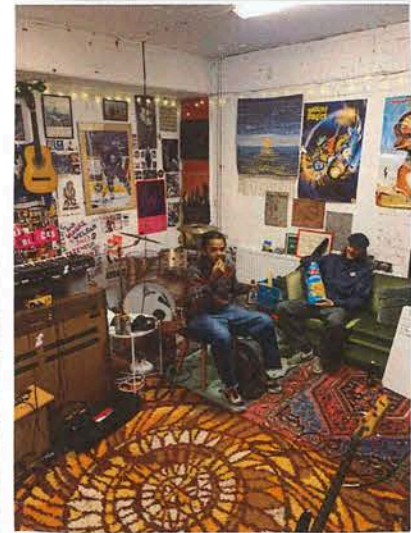


Heleneholmsstigen tillåter cykelfärd genom Södra Sofielund.

A: Greenhouse Augustenborg



Stadens levda rum



Landmärken: *

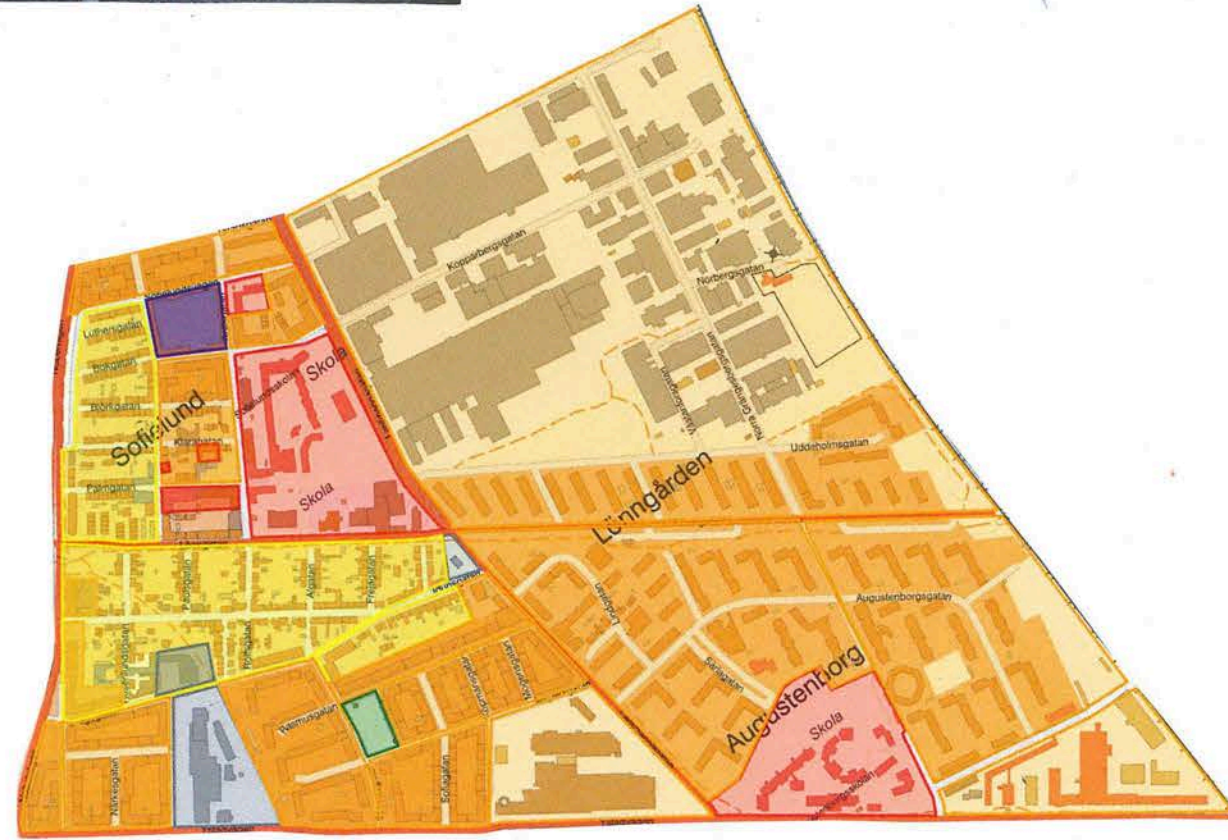
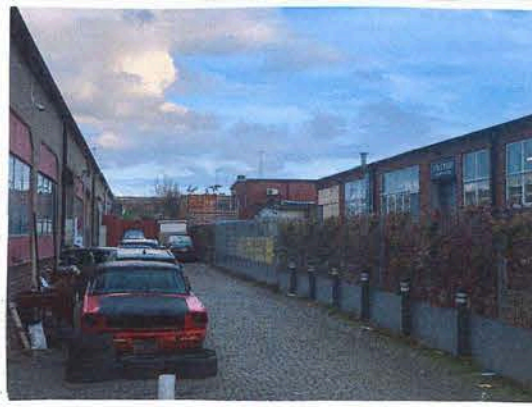
Distrikt: Norra Sofielund
 Södra Sofielund
 Annelund
 Augustenborg

Knutpunkter: 1. Sevedsplan
 2. Korsning Lantmannagatan och Lönngatan
 3. Augustenborgstorget

Gränser: ~~~~~
 Stråk: →
 Cykelväg: - - - - -

ANALYS AV ANNELUND

D. Stadens Bildmässighet
 Sofielundsområdet har inte så många noder men en som verkligen sticker ut är Norra Grängesbergsgatan, som även fungerar som ett stråk. Gatan har under senare tid blivit en kulturpunkt. Söder om Annelund finns det en barriär av en större gata, trädlinje och gräsplätt som separerar industridelen med bostadsområdet. Detta kan komma att skapa en mental barriär för människor som inte känner till området. Stora gator, klotttrade fasader och trasiga fönster skapar också en barriär då området kan upplevas skrämmande. Vissa bakgårdar och gränder kan också innehålla flera av de skrämmande elementen tillsammans med brist på ljus. Vilket kan göra Norra Grängesbergsgatan ogästvänlig för den större massan. Resten av Sofielund är tydligt uppdelade i distrikt genom lantmannagatan och lönnngatan. Cykelstråken genom Sofielund som följer Lönnngatan och Lantmannagatan fungerar som en förbindelse mellan malmö centrum och malmö kommuns förorter. Augustenborgs Greenhouse skapar en modernitet i augustenborg som redan karaktäriseras av en eko miljö.



B. Funktioner verksamheter
 Annelund innehåller flera olika typer av verksamheter som industrier och handel. Det finns lokaler för dansstudio, replokaler, klubbarrangemang, bagerier, kontor m.fl. Annelund har trots allt detta inte lyckats att locka till sig den större folkmassan, såsom möllevångstorget t.ex har gjort. En anledning är utseendet på området där vissa hus ser fallfärdiga ut och lokalerna har tråkiga färger. Området saknar även restauranger och pubar människor från resten av Malmö under fler timmar av dygnet. Hela Sofielund området är annars ganska funktionsblandat förutom vissa äldre villaområden.



A. Områdets karaktärsdrag
 På kartorna och bilderna märker vi att Annelund har karaktär av äldre industribyggnader. Gatorna är dessutom breda för att klara av de tyngre transporter. Annelund är till synes väldigt monofunktionellt då endast vissa industrier och verksamheter är tydliga för ögat. Detta skapar hos den generella personen en bild av ett industriområde som inte lever efter arbetsdagens timmar. Detta stämmer dock inte då flera lokaler används av diverse verksamheter som dansstudio, replokaler, cirkusskola, moskéer m.fl. Detta skapar en väldigt drastiskt annorlunda bild av Annelund för olika personer. Området skulle gynnas av att få en mer attraktiv bild och karaktärsdrag hos den större folkmassan.

E. Stadens levda rum

Annelund utseendemässigt präglas av industri. Utseendemässigt liknar stadsdelen ingen annan plats i Malmö. Det är även till synes ett område som ser mindre gästvänligt ut. Det är stor skillnad på folket i området. Vissa är endast där för att ta sig till andra platser, andra är där för att prata med någon de känner. På kvällen är det endast folk som har något där att göra som vistas på platsen. Här finns inga hundrastare, de vistas på gården mellan lönnngården och industriområdet. På dagtid luktar det pågen och sköjlmedel, senare på dagen svalnar dofterna av. Det finns få platser för att vila, inga stationer. Platsen kan ge en känsla av smuts trots att det inte är skitigt på gatorna. Generellt är Sofielund ganska levande. Resten av områdena mer än Annelund.



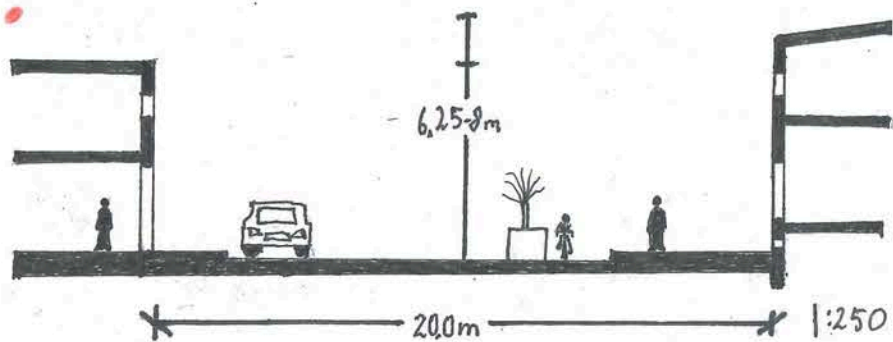
C. Morfologi/ Bebyggelsemönster

På morfologi kartan ser vi att Annelund området har stora lokaler och ett dussintal höghus bostäder. På grund av de flera våningarna blir markanvändningen hög. Pågens lokaler tar upp del av området. Men även mindre verksamheter har tagit upp lokaler på platsen. Rent morfologiskt är Annelund ett område som liknar vilken industri som helst. Tittar man dock djupare på området så vet vi att det finns många fler funktioner i området än vad andra industrier skulle ha. Annelund skiljer sig från resten av Sofielund då det inte finns liknande morfologiska element på andra platser. Hela området har dock en stor variation av bebyggelsemönster vilket är mycket positivt.

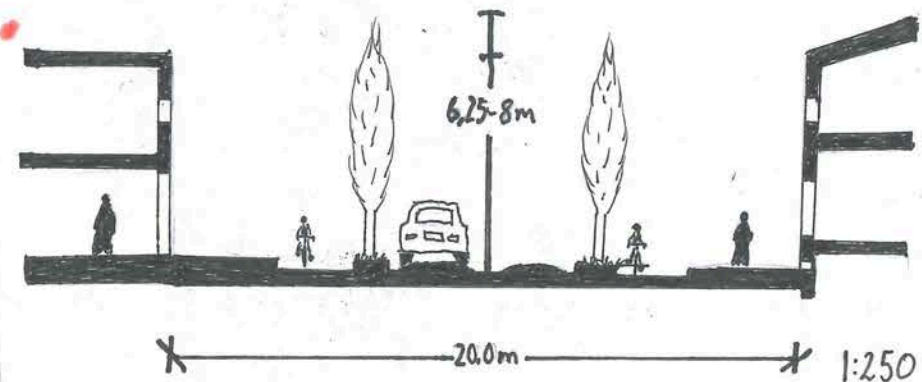


1:10 000

FRAMTIDENS ANNELUND



Nutid

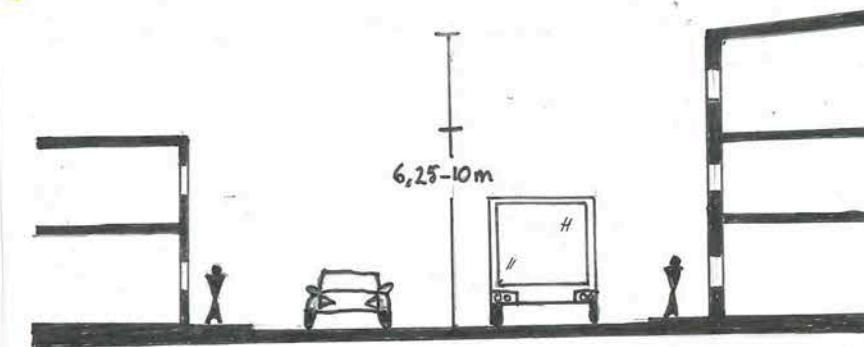


Koncept

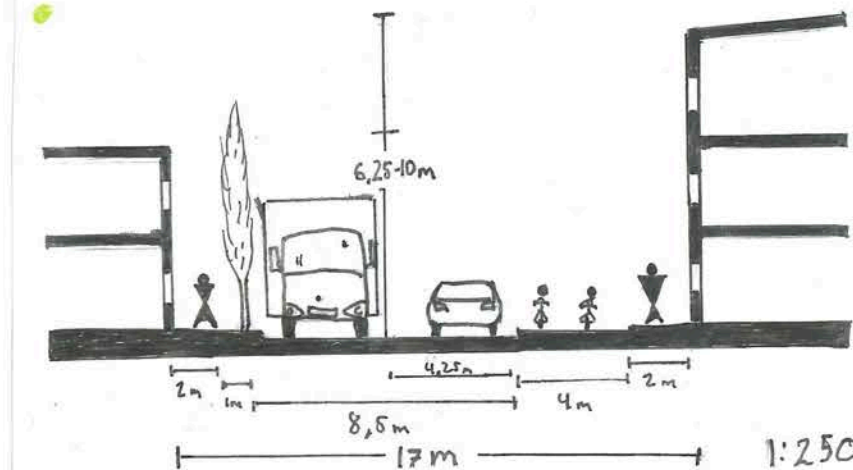
Malmö stad har olika inriktningar i sin planering för staden. En av dessa är att staden ska vara en kulturell och demokratisk arena. Vad som upptäcktes under inventeringen var ett till synes halvt övergivet industriområde. Sanningen var väldigt annorlunda. Annelund är en kulturell hubb. Här finns moskéer, dansstudion, cirkusskola, replokaler, nattklubb, årliga festivaler m.fl. Under inventeringen märktes inte detta då de flesta verksamheter ligger gömda bakom tråkiga fasader och innergårdar med stängsel och taggtråd. Malmöbon utan tidigare kunskap vet inte vad som sker i Annelund. Avsaknaden av skyltar, reklamering och trygga smågator skymmer iväg upptäckande invånare. De få som vågar sig in bemöts av lukten av bilvax och avgaser, inga verksamheter förutom små kiosker och matställen till synes. Hur kan Annelund vara en plats för kultur och demokrati när majoriteten inte vet vad som finns där, eller en kan vara delaktig?

I Konceptet tas det fram ideér om att växa ut Annelund till en plats där alla kan vara och känna sig trygg på.

- Säkrare gator med lägre hastighet och cykel prioritering
- Upprustade fasader som lockar och inte skrämmer iväg
- Mer tydlighet och transparens om vad som finns på platsen.



Nutid

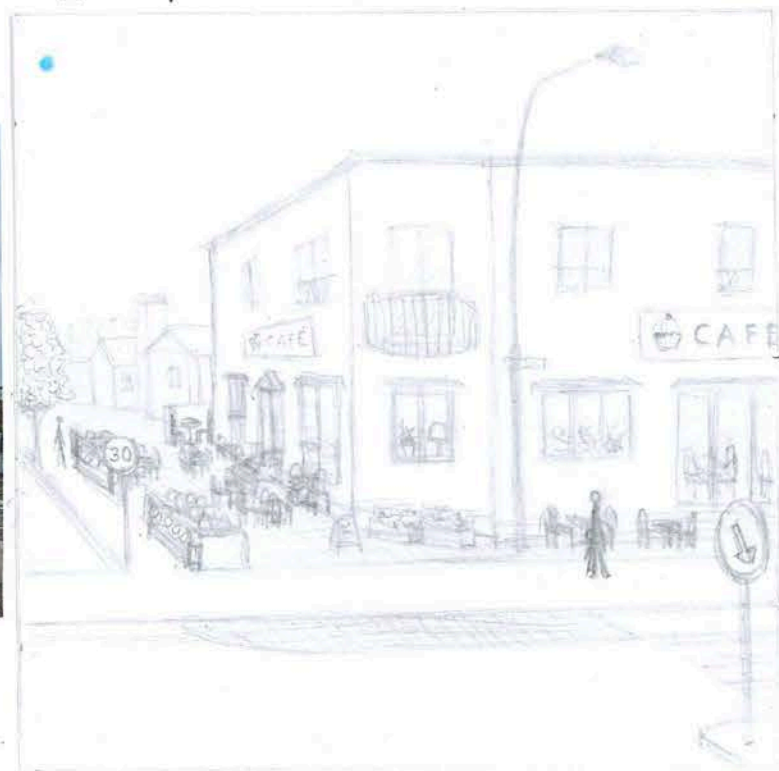


Koncept



Koncept

Nutid



ANNELUND

- Annelunds problem präglas av en ogästvänlig karaktär på grund av för breda bilvägar som skapar barriärer
- Det finns i dagsläget få övergångsställen
- Dåliga förbindelser för cyklister
- Starka förbindelser kollektivt, med bil samt cykel genom Lönngatan, Lantmannagatan och Amiralsgatan
- Stark kulturell identitet i området

Grupp 3: Emil, Liam, Mike, Tilda och Tormod

Strategi

Ystadsgatan Inspiration 3D visualisering



Egen bild av Emil
Inspiration från Ystadsgatan i Malmö
Atmosfären vi vill efterlikna

Rosengård Inspiration Sektion

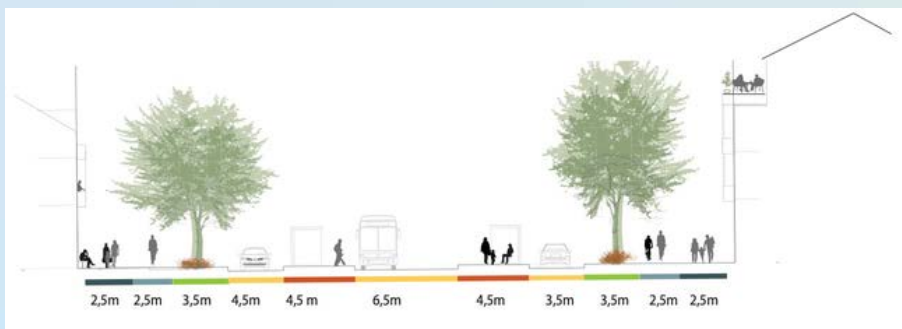


Bild: Malmö Stad
Rosengårds liknande projekt där vi hämtar inspiration från hur gatans utrymme utnyttjas för olika typer av trafik

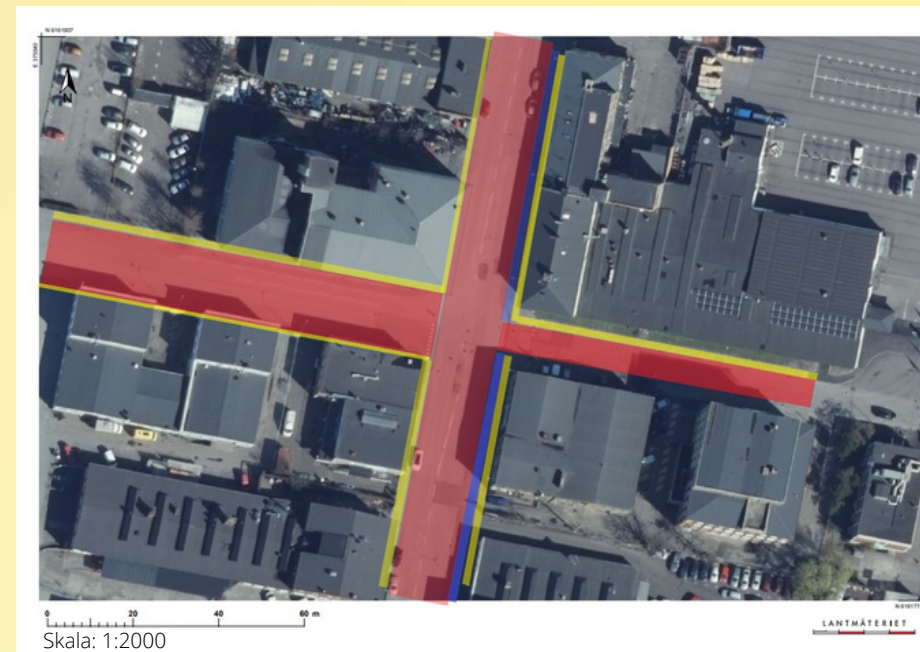
- Vi kommer mestadels jobba med Norra Grängesbergsgatan och Kopparbergsgatan. I nuläget tilldelas mycket plats till biltrafik, vilket visualiseras i **"trafikkarta nutid"** nedan. Vårt mål är att bredda cykel och gångstråk så att Annelund blir mer lättillgängligt med dessa färdmedel. Detta visualiseras i **"trafikkarta koncept"** Bilvägen kommer som konsekvens av detta bli smalare vilket även kommer sänka hastigheten bilar färdas i.
- Vi vill ha cykelbanor och promandstråk likt Ystadsgatan (se bild till vänster) som ger större utrymme för cyklister och promenerande. Dessa stråk och cykelbanor binder då samman Rosengårdsstation med resten av Annelund för de som inte färdas med bil. Visualiseras med **"förbindelsekarta med övriga områden"**.
- Rymliga trottoarer med gröna element skärmar av gående från biltrafik.
- Fler övergångsställen för säker passage över vägen.

Förbindelsekarta med kringliggande områden och funktioner



Bild från Lantmäteriet
Kopparberg - och Norra Grängesbergsgatan,

Trafikkarta nutid



Karta: Lantmäteriet
I nuläget tillägnas mycket plats åt biltrafik.

Trafikkarta koncept

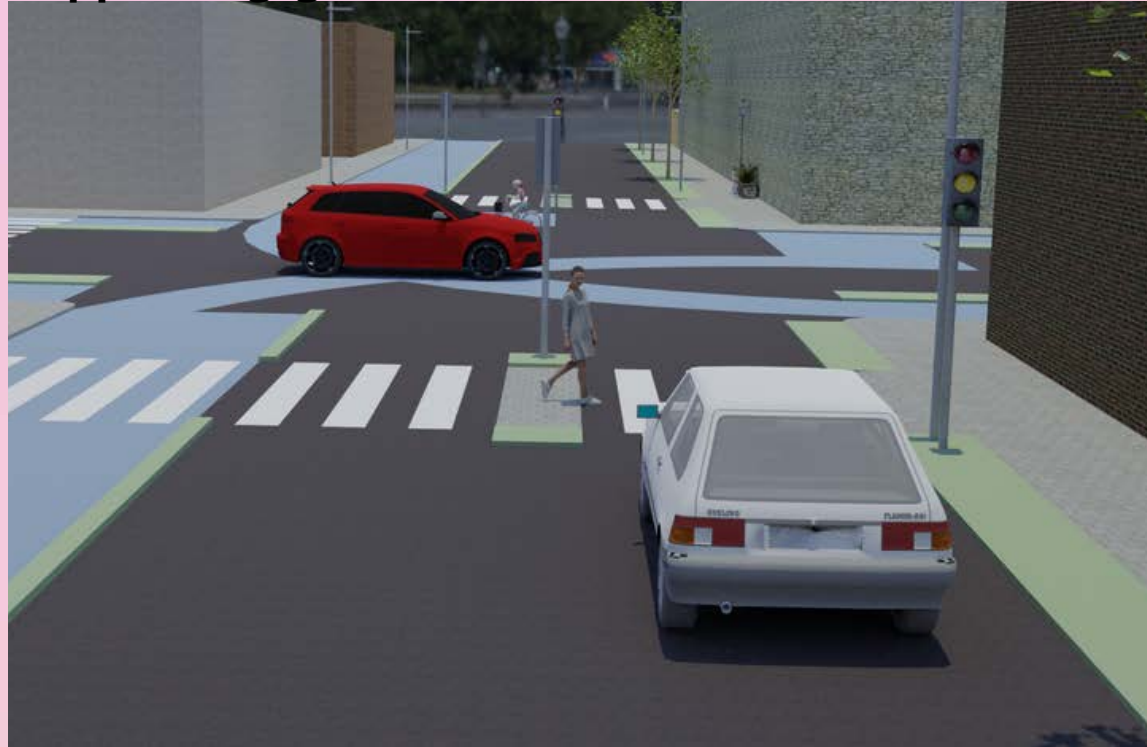


Karta: Lantmäteriet
Vi föreslår att öppna upp för fler och mer lättillgängliga cykel- och promenadstråk i och genom Annelund

- Bilväg
- Cykelväg
- Gångstråk

Modell av planförslag

Kopparbergsgatan



3D-modeller gjorda i Sketchup och rendering i Blender (Tilda). Dessa modeller visar hur vår vision ser ut på korsningen mellan Norrgrängesbergsgatan och Kopparbergsgatan. Den föreslagna korsningen syns från flera vinklar för att öka perspektivet. De blå markerade vägarna representerar cykelvägarna. Det gröna representerar grön mark med växtlighet. Samt visar 3D modellerna att vi vill införa trafikljus som ska göra korsningen säker för alla typer av trafikanter, då en del av vårt koncept är att göra Kopparbergsgatan och Norrgrängesbergsgatan så säkra som möjligt för alla typer av trafikanter.

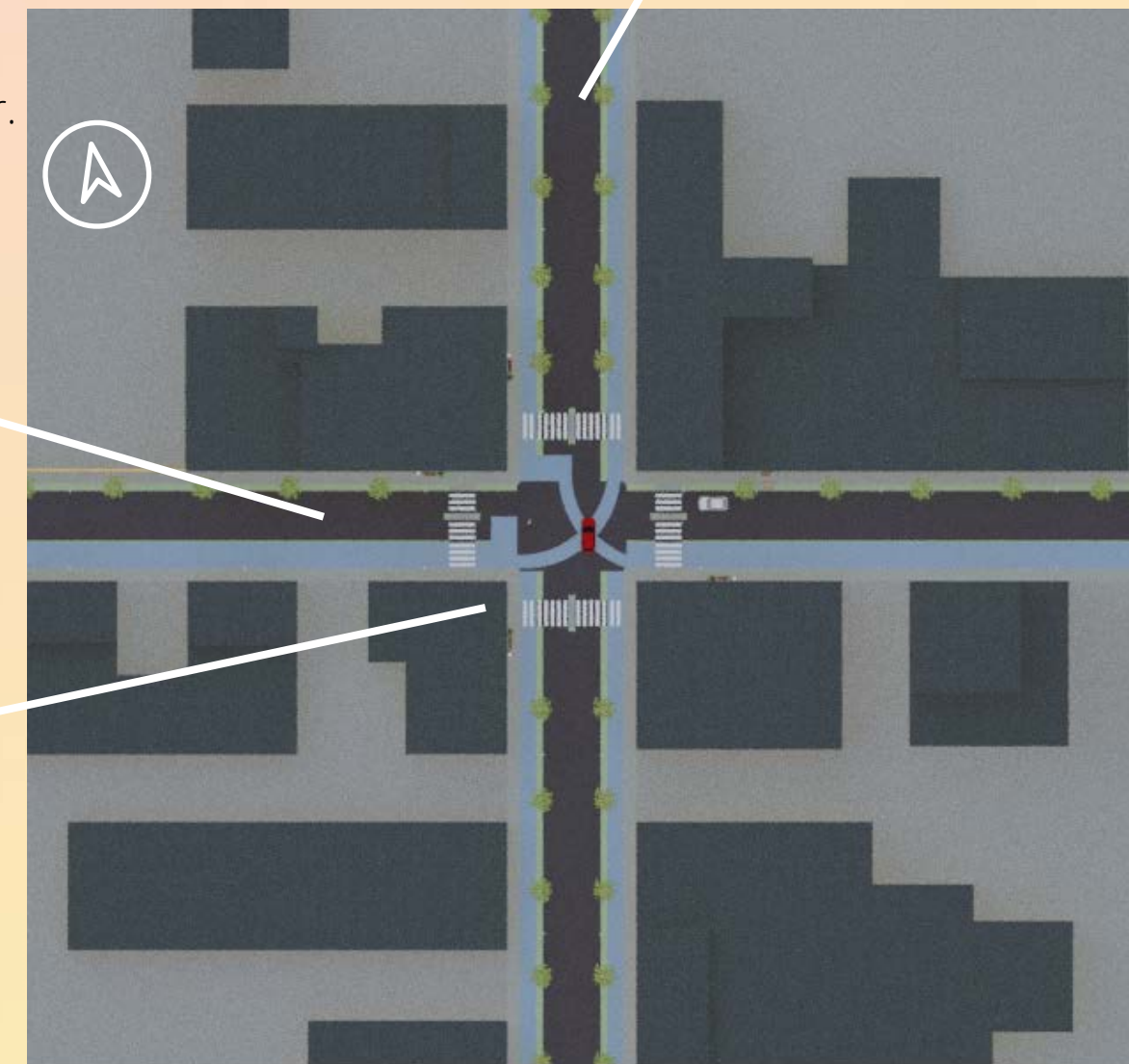
Korsningen med vinkel från Norrgrängesbergsgatan



Korsningen med vinkel från Kopparbergsgatan



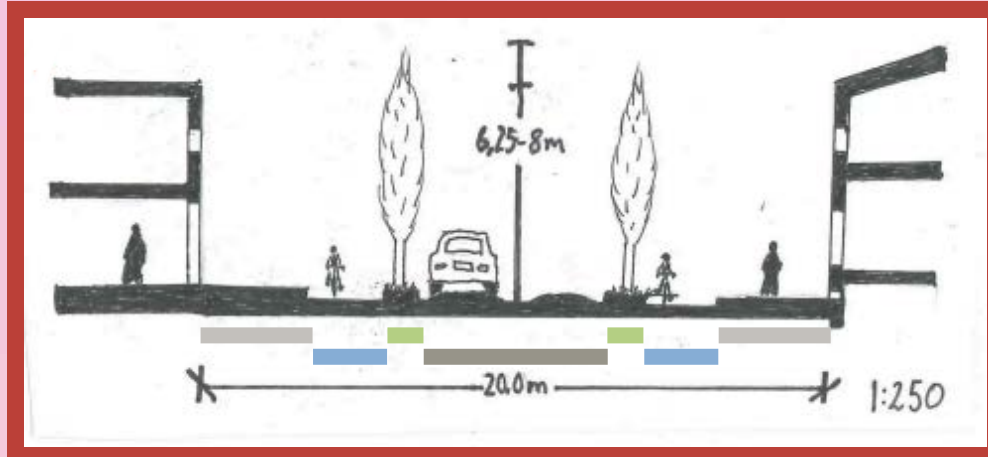
Korsning Kopparbergsgatan och Norra Grängesbergsgatan med plats för cykelvägar, röd ljus som kontrollerar trafik och övergångsställen.



Överblicksbild på korsning

Norra Grängesbergsgatan

Koncept Sektion



Sektionsritning: Norra Grängesbergsgatan koncept

Här finns koncept bilder som binder in på vårt mål om att sänka hastigheter för biltrafiken. **Koncept sektion** visar att vi smalnar av bilvägen och sätter in grön yta mellan gång - och cykeltrafikanter och biltrafiken. Smalare gator sänker bilhastighet. **Nutid Planbild** samt **Koncept Planbild** visar tydligt de förändringar vi vill införa, där det blåa stråket representerar cykelväg. Även övergångsställe införs för att gångtrafikanter säkert ska kunna gå över gatan. **Koncept Digital 3D Visualisering** och **Koncept 3D Skiss** visar de gröna elementen vi vill få in för att uppnå målet om grönare gator. Därmed minska den ogästvänliga karaktären som tydliggörs i **Nutid 3D Visualisering**.

Koncept Digital 3D Visualisering

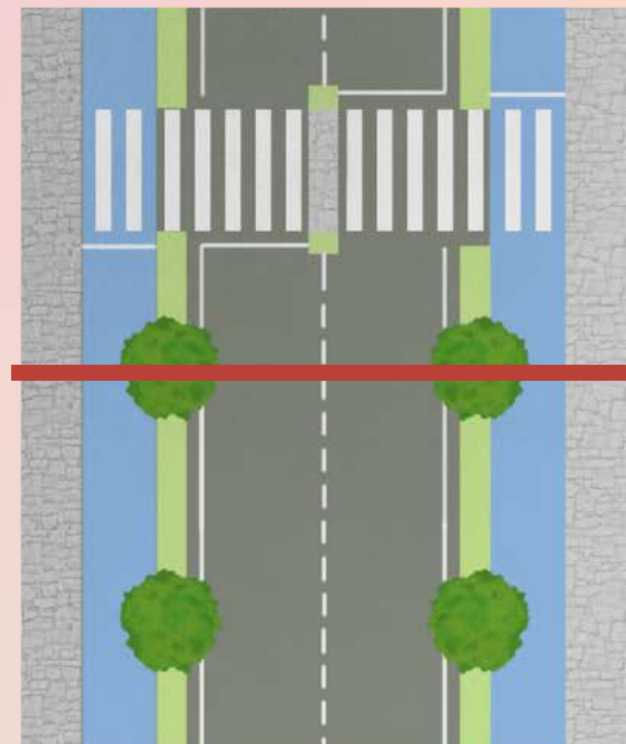


Gröna element skapar trivsel och sänker buller från vägen. Bild av Emil

NUTID PLANBILD



KONCEPT PLANBILD



Smalare bilväg sänker hastighet. Modell av Tilda

Koncept 3D Skiss



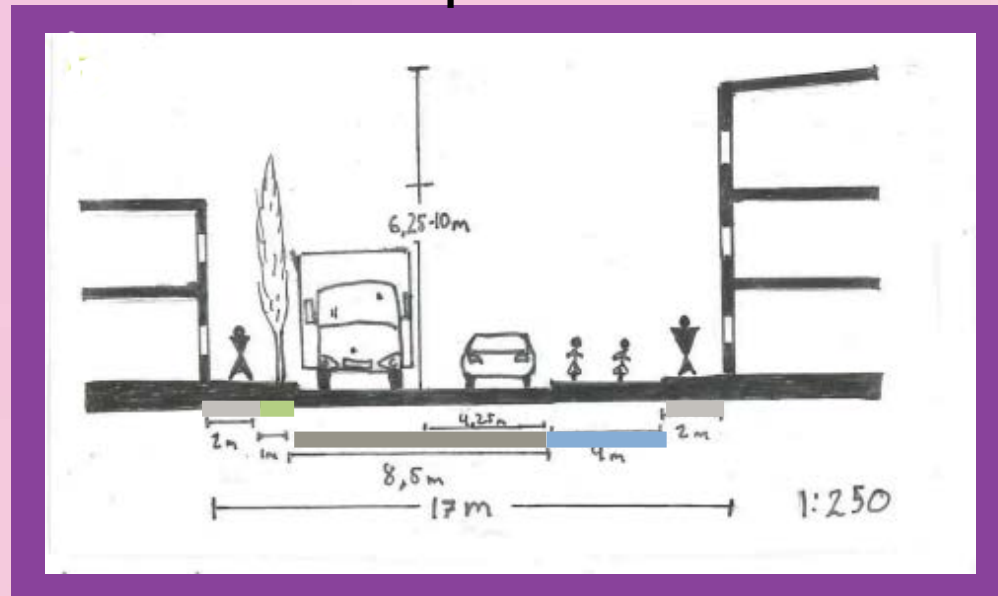
En bredare trottoar med möjlighet till att sitta ned och socialisera. Dubbel cykelbana för vardera färdriktning. Bild och Skiss av Tilda

Nutid 3D Visualisering



Kopparbergsgatan

Koncept Sektion

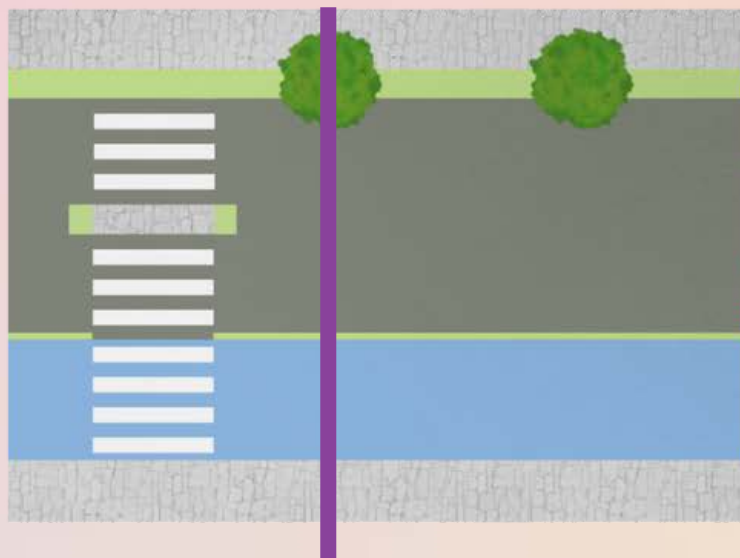


Sektionsritning: Kopparbergsgatan koncept

NUTID PLANBILD



KONCEPT PLANBILD



Utvecklingen från nutid till framtid, Modell av Tilda

Bild "**koncept sektion**" visar hur vi vill förändra gaturummet genom att föra in en cykel/gångbana på södra sidan av vägen samt gångbana och gröna element på norra sidan. "**Nutid planbild**" och "**koncept planbild**" ger en kompletternade bild i ett planperspektiv. Med "**koncept digital 3D visualisering**" visar vi på ett ungefär hur förändringarna kommer se ut i verkligheten.

Koncept Digital 3D Visualisering



Bred cykelväg för säker och enkel transport med cykel. Bild av Mike

Koncept Digital 3D Visualisering



Vi förslår även en laglig graffitivägg på Kopparbergsgatan. Detta för att bevara Annelunds karaktär och stödja lokal konst
Bild av Tormod

Slutsats

S.W.O.T Analys av Föreslagna Förändringar

S: Säkrare cykelbanor och gångstråk. Sänkt hastighet genom avsmalnade vägar. Grön karaktär i området med de nya planteringarna. Säker korsning mellan Norrgrängesbergsgatan och Kopparbergsgatan.

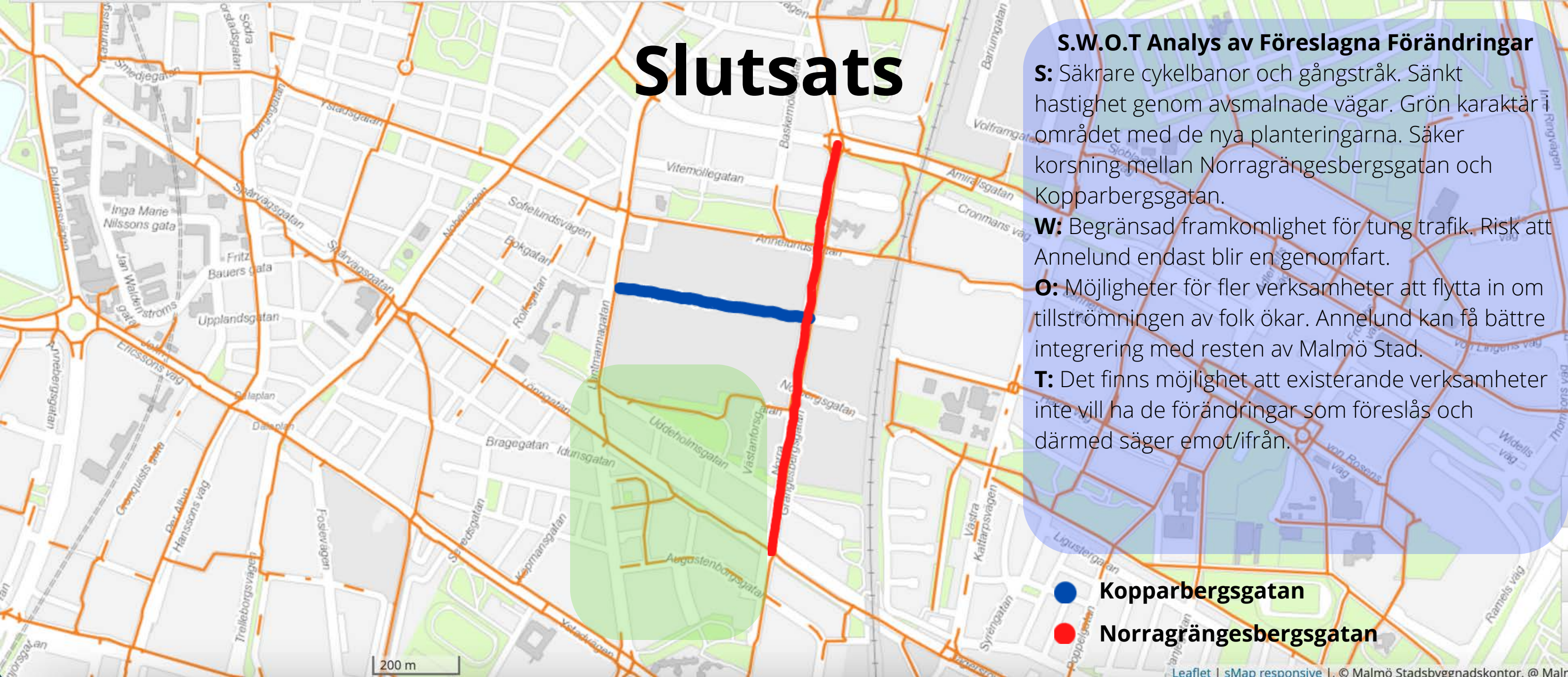
W: Begränsad framkomlighet för tung trafik. Risk att Annelund endast blir en genomfart.

O: Möjligheter för fler verksamheter att flytta in om tillströmningen av folk ökar. Annelund kan få bättre integrering med resten av Malmö Stad.

T: Det finns möjlighet att existerande verksamheter inte vill ha de förändringar som föreslås och därmed säger emot/ifrån.

● **Kopparbergsgatan**

● **Norrgrängesbergsgatan**



Karta: Malmö stads cykelkarta över Annelund och omnejd

Reflektioner:

Vi ser en större tillströmning av folk på platsen vilket skapar möjlighet för fler verksamheter att ta plats. Vi ser även att fastighetsägare på platsen blir motiverade till att rusta upp fasader. Mer folk till området ger mer ögon på gatan, vilket enligt Jane Jacobs (2005) kommer att öka tryggheten. Det finns chans för att de nya gatorna skapar en genomfart i Annelund där ingen stannar upp. Lastbilar kan också få trångt att ta sig igenom på vissa platser. Det finns också risk för att värdet på området kan drivas upp starkt som resultat av förändringar. Då kan en utflyttning av verksamheter ske, likt gentrifiering.

Referenser:

<https://minkarta.lantmateriet.se/>

https://kartor.malmo.se/init/?appid=tema_cykelkarta-v1&zoom=15¢er=13.02176,55.58617&ol=cykelvagar&bl=stadskartan_ggb&config=../configs-1.0/tema_cykelkarta.js

Jacobs, J. (2005). Den amerikanska storstadens liv och förfall. Göteborg: Daidalos. s.35

Planprogram 6061 Amiralsgatan och station Persborg s.19

Slutsats

S.W.O.T Analys av Föreslagna Förändringar

S: Säkrare cykelbanor och gångstråk. Sänkt hastighet genom avsmalnade vägar. Grön karaktär i området med de nya planteringarna. Säker korsning mellan Norrgrängesbergsgatan och Kopparbergsgatan.

W: Begränsad framkomlighet för tung trafik. Risk att Annelund endast blir en genomfart.

O: Möjligheter för fler verksamheter att flytta in om tillströmningen av folk ökar. Annelund kan få bättre integrering med resten av Malmö Stad.

T: Det finns möjlighet att existerande verksamheter inte vill ha de förändringar som föreslås och därmed säger emot/ifrån.

- Kopparbergsgatan
- Norrgrängesbergsgatan

Karta: Malmö stads cykelkarta över Annelund och omnejd

Reflektioner:

Vi har riktat in oss på vägarna Norra Grängesbergsgatan och Kopparbergsgatan. Visionen är att föra in mer plats till gång- och cykelbana och gröna element för att göra det lättare att ta sig genom och från Annelund till resterande delar av Malmö och Rosengårds station. Detta görs på bekostnad av utrymmet som bilvägarna har i nuläget. Det vill säga att bilvägarna blir smalare för att spegla hastighetsgränsen som gäller samt utrymmena runt om, vilket rekommenderas av transportstyrelsen (1 januari 2018). Ökad tillgänglighet med cykel och till fots kommer göra att fler människor rör sig i området, vilket enligt Jane Jacobs (2005) även kommer att öka tryggheten.

Det finns dock en risk att enklare genomfarter resulterar i att Annelund blir en genomfart som förbipasserande tar sig genom utan att stanna upp, vilket snarare kommer missgynna området. De smala vägarna kan komma att göra det svårt för lastbilar som rör sig i området att manövrera.

Referenser:

<https://minkarta.lantmateriet.se/>

https://kartor.malmo.se/init/?appid=tema_cykelkarta-v1&zoom=15¢er=13.02176,55.58617&ol=cykelvagar&bl=stadskartan_ggb&config=../configs-1.0/tema_cykelkarta.js

Jacobs, J. (2005). Den amerikanska storstadens liv och förfall. Göteborg: Daidalos. s.35

Planprogram 6061 Amiralsgatan och station Persborg s.19

Transportstyrelsen. (1 januari 2018). *Fordonshastighet*. Webbplatsens namn.

<https://www.transportstyrelsen.se/sv/vagtrafik/Trafikregler/Generella-trafikregler/Hastighet/>