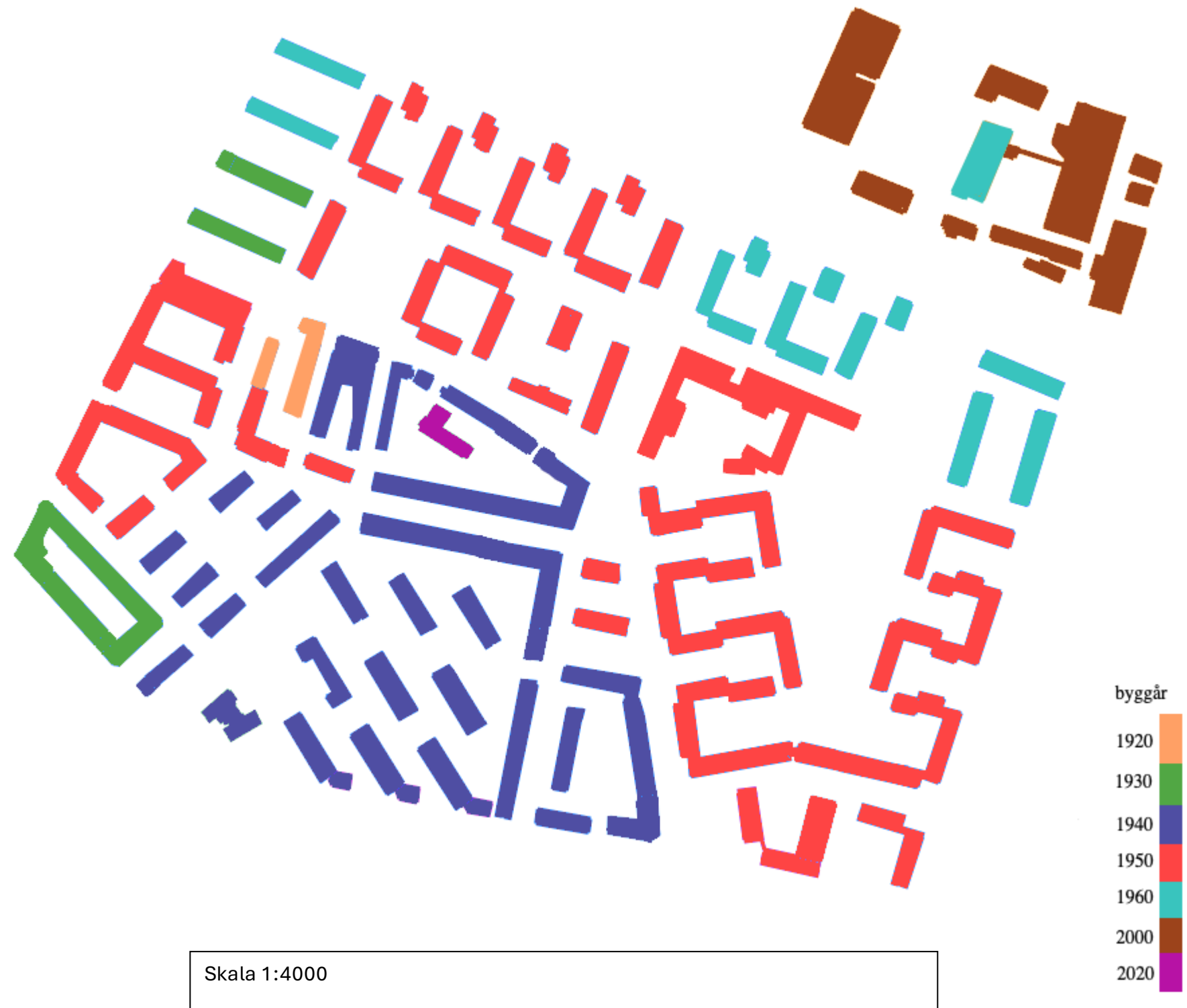
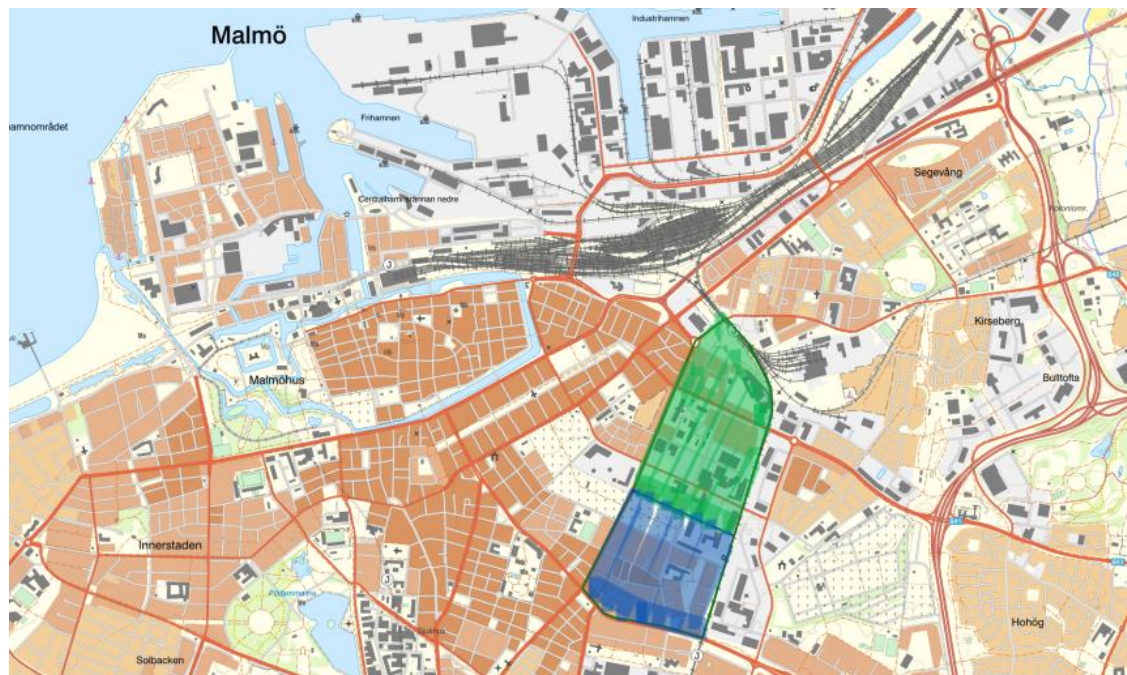


INLEDNING:

Syftet med denna rapport är att inventera och analysera områdena kring Östra Farmvägen i Malmö. Med detta avser vi att undersöka de byggda former, markanvändning, sociala livet i de offentliga rummen samt de visuella elementen. Vi har i denna rapport valt att ta en djupare titt på Östra Sorgenfri som utgör området längst söder ut kring Östra Farmvägen.

Östra Sorgenfri är ett område som utmärker sig genom en blandning av bostadskvarter och industrianläggningar. Det är ett område som är i förändring, där den tidigare industriella identiteten gradvis skiftar mot moderna bostadsområden. Den södra delen domineras av flerfamiljshus, främst byggda under 1950-talet med funktionalistisk arkitektur, men det finns även inslag av kvarter från början av 1900-talet. Den norra delen, som historiskt sett varit avsedd för industriell verksamhet, genomgår idag en förändring, där konverterade 1800-tals lokaler samsas med mer moderna bostadskvarter (Bebyggelseregistret., 2017). Variationen i arkitektur skiljer sig från andra delar av Malmö, något som ger området en säregen identitet (MKB, 2024).



METOD

Vid analysen av Östra Sorgenfri och dess stadsrum har vi använt en kombination av kvalitativa och kvantitativa metoder för att få en djupare förståelse för området och dess funktioner. Nedan beskrivs de metoder som användes och deras tillämpning:

1. Lynch-karta

Denna metod, inspirerad av Kevin Lynchs teori om stadsstruktur, har använts för att analysera hur människor uppfattar och navigerar området. Den identifierade viktiga element som landmärken, knutpunkter, gränser och stråk för att förstå Östra Sorgenfris struktur.

2. Fotografi

Fotografisk dokumentation har varit en central metod för att fånga platsens fysiska utseende och användning. Genom att ta bilder på dagen har jag kunnat analysera hur olika ytor används, exempelvis offentliga torg och gröna fickor. Bilderna hjälper också att identifiera problemområden, som platser med låg aktivitet eller bristande underhåll.

3. Intervjuer

Intervjuer med invånare och besökare har gett insikter i hur människor använder och upplever området. Frågor fokuserade på upplevelser av trygghet, tillgänglighet och områdets sociala funktioner.

4. Mental maps

Deltagare ombads att rita sina egna kartor över Östra Sorgenfri för att visa hur de upplever och prioriterar olika platser. Denna metod har hjälpt till att identifiera vilka delar av området som uppfattas som viktiga, otydliga eller underutnyttjade. Mental maps kompletterar Lynch-kartan genom att erbjuda ett personligt perspektiv på hur platsen används och upplevs.

5. Markanvändningskarta

Markanvändningskartor har använts för att kartlägga hur olika delar av Östra Sorgenfri är organiserade, inklusive bostäder, kommersiella verksamheter, gröna ytor och industriområden. Genom att analysera dessa kartor kunde jag få en förståelse för områdets funktionella mix och dess styrkor och svagheter.

6. Platsobservation och kartobservation

Genom platsobservationer i realtid kunde jag notera hur människor rör sig och använder de olika ytorna i Östra Sorgenfri.

Tillämpning av metoderna i analysen

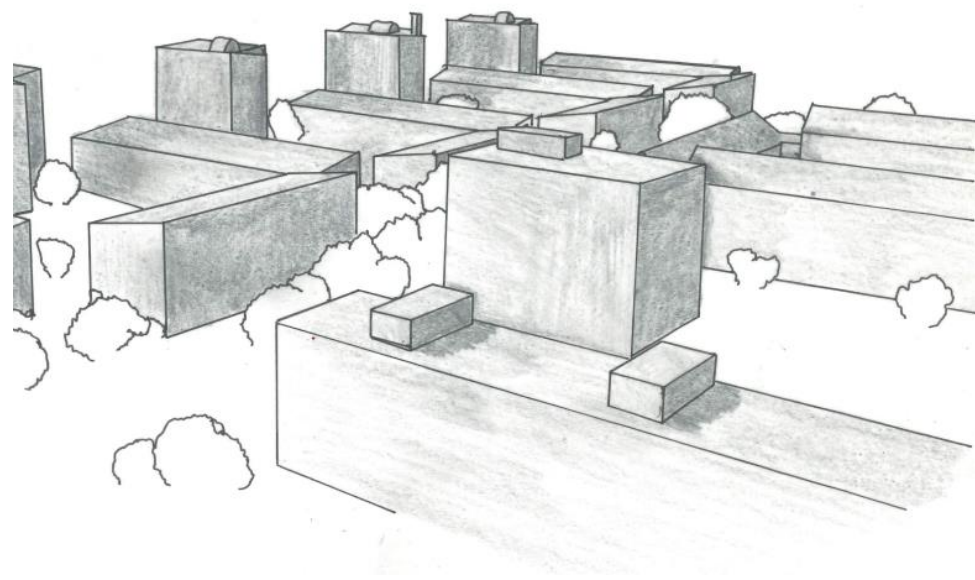
Metoderna har kompletterat varandra för att ge en helhetsbild av Östra Sorgenfri. Lynch-kartan och mental maps gav insikter i människors upplevelser av platsen, medan markanvändningskartor och platsobservationer möjliggjorde en mer objektiv analys av dess funktioner. Intervjuer och fotografier har fungerat som verktyg för att fånga både subjektiva upplevelser och riktiga användningssätt. Tillsammans har dessa metoder skapat en djupgående förståelse för hur Östra Sorgenfri fungerar och hur dess olika delar samverkar.

OMRÅDETS MORFOLGI

Området har en varierad bebyggelse som sträcker sig från sekelskiftet till nutid. Det är främst funktionalistisk arkitektur från 50–60-talet som dominerar området. Byggnadsformen präglas av flerfamiljshus, lamellhus, med det finns även inslag av punkthus och kvartersbebyggelse i området (Bebyggelseregistret., 2017).

Det är generellt sett låg bebyggelse i området, där tre till fyra våningar är normen. Det finns undantag, punkthusen, som sträcker sig från sju våningar upp till nio våningar. Att bebyggelsen är låg bidrar till en god känsla av mänsklig skala och gör det enklare att navigera i området.

Med hjälp av 3D kartan får man en inblick i hur arkitekturen samt byggnadshöjden i området upplevs. Denna karta visar de 50-tals punkt- och lamellhus nedanför Sorgenfrivägen.



Skala 1:4000

- Lamellhus
- Punkthus
- Kvartersbebyggelse
- Industribebyggelse

MARKANVÄNDNING

Östra Sorgenfri i Malmö är ett dynamiskt område med en intressant blandning av öppna och byggda utrymmen, vilket speglar dess transformation från ett industriområde till en modern, blandad stadsdel. De öppna ytorna består av små gröna fickor och parker, som främst används för rekreation, promenader och sociala aktiviteter. Byggda utrymmen, särskilt de som tidigare användes för industriella ändamål, har nu omvandlats till kreativa arbetsplatser, gallerier, bostäder och kaféer.

Grönyterna i Östra Sorgenfri spelar flera viktiga roller. De erbjuder rekreation utrymmen och bidrar till områdets ekologiska värden genom att stödja biologisk mångfald. Samtidigt används de som en del av den blå infrastrukturen för dagvattenhantering, med inslag som regnbäddar. Även om större parker saknas inom området så finns mindre grönytor som kan ha en påverkan. Mindre grönytor kan vara viktiga knutpunkter eftersom de stödjer inte bara den biologiska mångfalden utan också ett effektivt vattenkretslopp som är särskilt viktigt i tätbebyggda urbana områden då risk finns för översvämningar.

Det sociala livet i området gynnas av halvprivata och offentliga utrymmen, som innergårdar, kaféer och mindre torg. Verksamheter i bottenvåningar, som kaféer och konstnärliga studios, fungerar som övergångszoner mellan det offentliga och privata, vilket gör att området lever under både dag- och kvällstid. Detta samspel stärker också kopplingarna mellan invånare och besökare och bidrar till områdets kreativa och kulturella profil.

Legend:

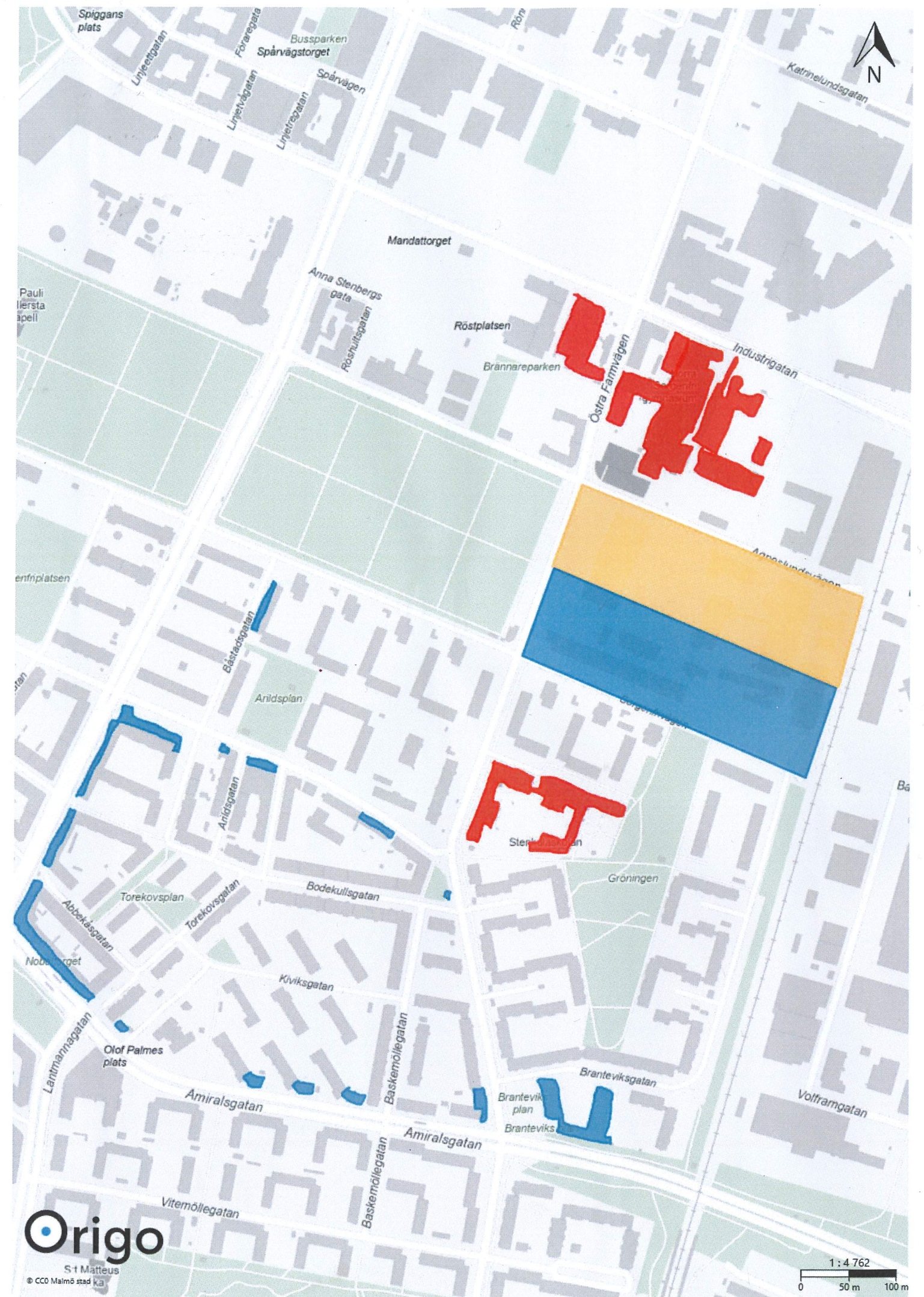
Grå = Bostadshus

Röd = Skolor

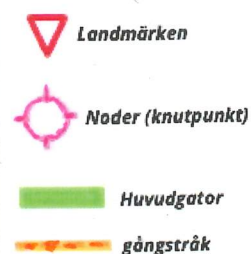
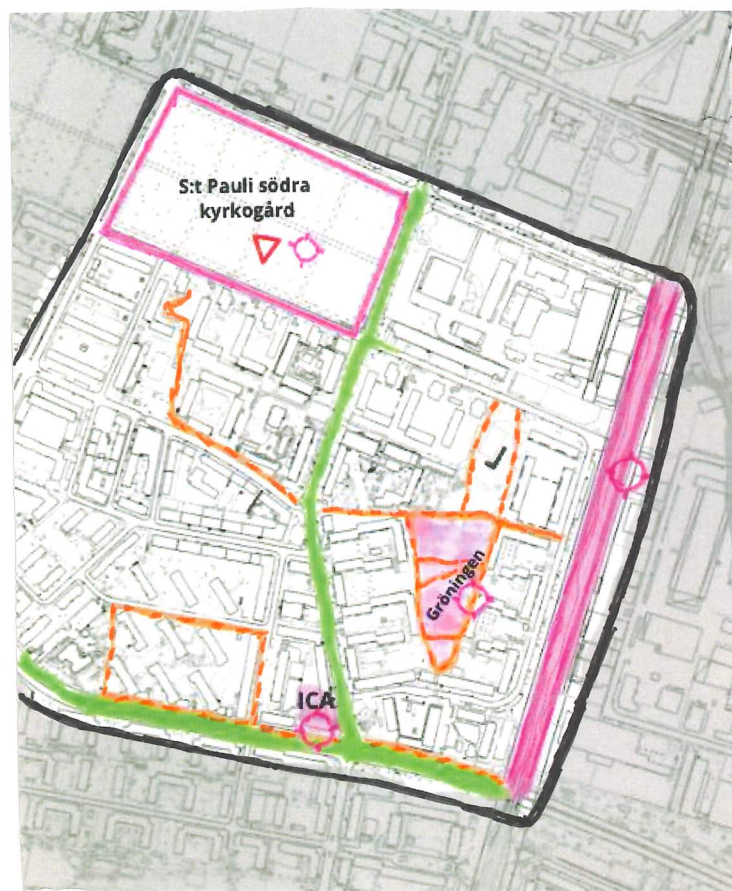
Blå = Verksamheter / service

Gul = Industri

Grönt = Grön områden.



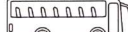
STADENS LEVDA RUM



I Östra Sorgenfri finns det ett par viktiga punkter och landmärken. Det finns lokala restauranger, cafeterior, salonger, gröna ytor, ICA butik, en kyrkogård som både kan vara ett landmärke utifrån tidigare intervjuer samt en nod. Dessa platser attraherar både lokala invånare och besökare genom att de oftast är omgivna av bostäder som bidrar till en avslappnad miljö. Det finns även järnvägar och busshållplatser där busslinjer passerar längs Amiralsgatan som når ända ut till Malmö C samt andra centrala delar av Malmö. Dessa platser är områdets centrala noder och landmärken eftersom de bidrar till offentliga möten, tillgänglighet och orientering i området.

Längs huvudgatorna finns det en del bänkar där individer kopplar av. Parker och grönytor som "Gröningen" i området är oftast omgivna av bostäder och är isärkopplade från trafiken och huvudgatorna vilket skapar en känsla av lugn miljö och avkoppling. Där syns för det mesta äldre personer eller lekande barn till skillnad från miljön vid huvudgatorna där det oftast sker korta och stressfyllda möten där individer från olika delar av staden befinner sig på. Vid grönytor kan man även se en del fåglar och individer som är ute med sina hundar.

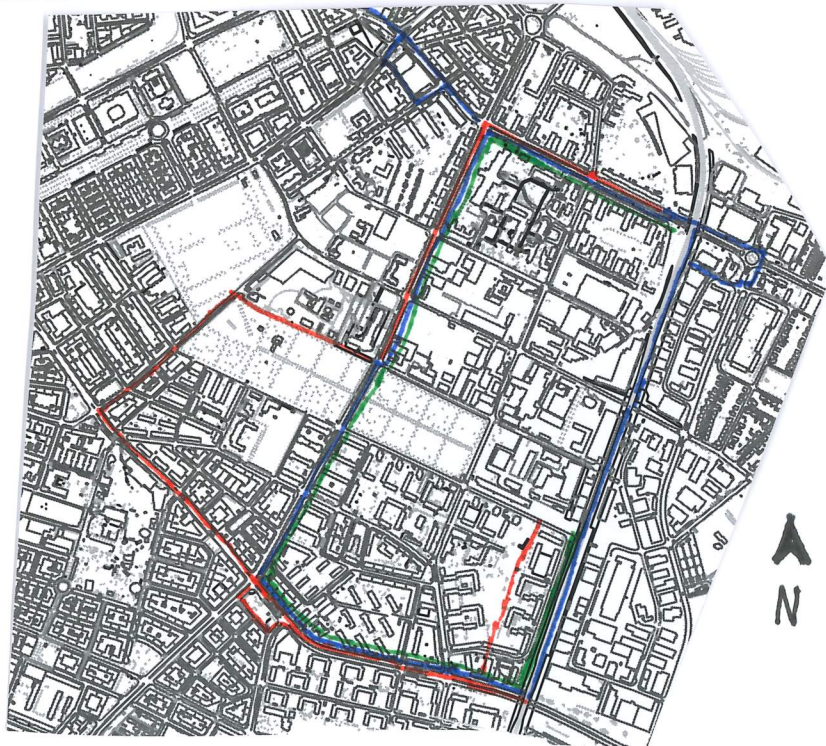


De offentliga platserna är sammankopplade genom gångstråk, ett utvecklat transport nätverk och huvudgator som Amiralsgatan och Östra Farmvägen, eftersom att individer ständigt är i rörelse där. Faktorer som möjliggör tillämpningen av gatorna är tillgängliga busshållplatser, cykelvägar och trafikelement som hjälper till med orienteringen. På dessa gator finns individer i olika åldrar och genus, allt från barnfamiljer, studenter och pensionärer som tar sig till och från olika mötesplatser. De halvoffentliga platserna som restauranger och kaféer är även sammankopplade eftersom de oftast finns längs huvudgatorna. 

BILDMÄSSIGHET

Vid intervjuer och ritningar av mentala kartor så har de framgått att invånare har olika syn på var gränserna för området går och har därför uppgett olika meningar för vad gränserna går.

Området har avgränsningar som utgörs av större gator. Dessa är Nobelvägen och Amiralsgatan. De nordliga och östra gränserna upplevs mer otydliga enligt invånare då dessa delar sällan besöks. Vid intervjuer och ritningar av mentala kartor så har de framgått att invånare har olika syn på var gränserna för området går och har därför uppgett olika meningar för vad gränserna går.



Skala 1:20000

De olika färgerna visar olika svar på var gränserna för området går från tillfrågade vid intervjuer

De tillfrågade i intervjuerna har alla fått rita en mental karta som start för intervjuerna. Kartorna som ritades visade att flera hade svårt att definiera området med utmärkande platser eller områden utan visade främst de större vägarna i området och odefinierad bebyggelse runt dessa vägar. De ända utmärkande område som ritades var kyrkogården som samtliga ritade ut. Flera hade problem med att rita ut gräns för områdets östra delar och hade även svårt att rita norra delarna av området. Flera ritade inte ute det alls.

Brist på aktiviteter, funktioner, landmärken och tillgängliga grönområden i området som lockar invånare att röra sig inom området är orsak till detta och flera rör sig ut ur området till angränsande områden eller helt andra delar av Malmö för att uppfylla dessa behov.

Inom området finns där ett antal noder som framgår ifrån intervjuerna och stämmer överens med de observationer som vi har gjort. Detta är framför allt vid korsningar för större vägar och några av Östra Sorgenfris grönområden.



LYNCH-KARTA baserat på intervjuer. SKALA 1:5000

■ = Noder ☘ = Land märke — = Väggar som används ut ur området
 — = Väggar som används inom området — = Kollektivtraffiklinjer

ANALYS

Området har flera styrkor som bidrar till ett väl fungerande stadsliv. De lagom breda vägarna och byggnadernas väl valda höjd skapar en harmonisk miljö och en behaglig mänsklig skala. Promenad och cykelförbindelserna i området är väl fungerande och närheten till kollektivtrafik och större genomfartsvägar gör området lättillgängligt. En annan fördel är den variation i morfologiska former och byggnadsmångfald, något som bidrar till en intressant och levande stadsbild. Kyrkogården bidrar till områdets lugn och stillhet och fungerar som en plats för rekreation.

Trots dessa fördelar finns det också flera brister som begränsar områdets attraktivitet. Tillgången till grönytor är låg, med den största av dem, Gröningen, halvt gömd bakom ett större bostadskomplex. Områdets möjlighet till aktiviteter och funktioner som uppmuntrar social interaktion och mångfald är också låg. Utmärkande landmärken saknas, vilket gör det svårare att orientera sig och skapa en tydlig identitet av området. Utmärkande är området öster om Östra Farmvägen som upplevs som otillgänglig och oinbjudande. Området känns isolerat i och med det stora bostadskomplexet och avsaknaden av primära funktioner ger området (i området) få anledningar att besöka eller röra sig igenom.

Det finns däremot stora möjligheter till att utveckla området. Genom att placera landmärken och etablera fler aktiviteter och funktioner kan man skapa en starkare identitet samt locka fler människor. De äldre, tomma, industribyggnaderna norr om sorgenfrivägen kan exempelvis omvandlas till lokaler för småskaliga verksamheter, något som skulle gynna och ge nytt liv åt området. Nobelvägen, särskilt mellan Nobeltorget och Spånehusvägen, har ett aktivt folkliv. Det kan man utnyttja för att få ett större flöde av människor in i området. Genom att implementera flera lösningar för dagvattenhantering som samtidigt fungerar som visuellt attraktiva och sociala ytor, till exempel regnbäddar och urbana våtmarker.

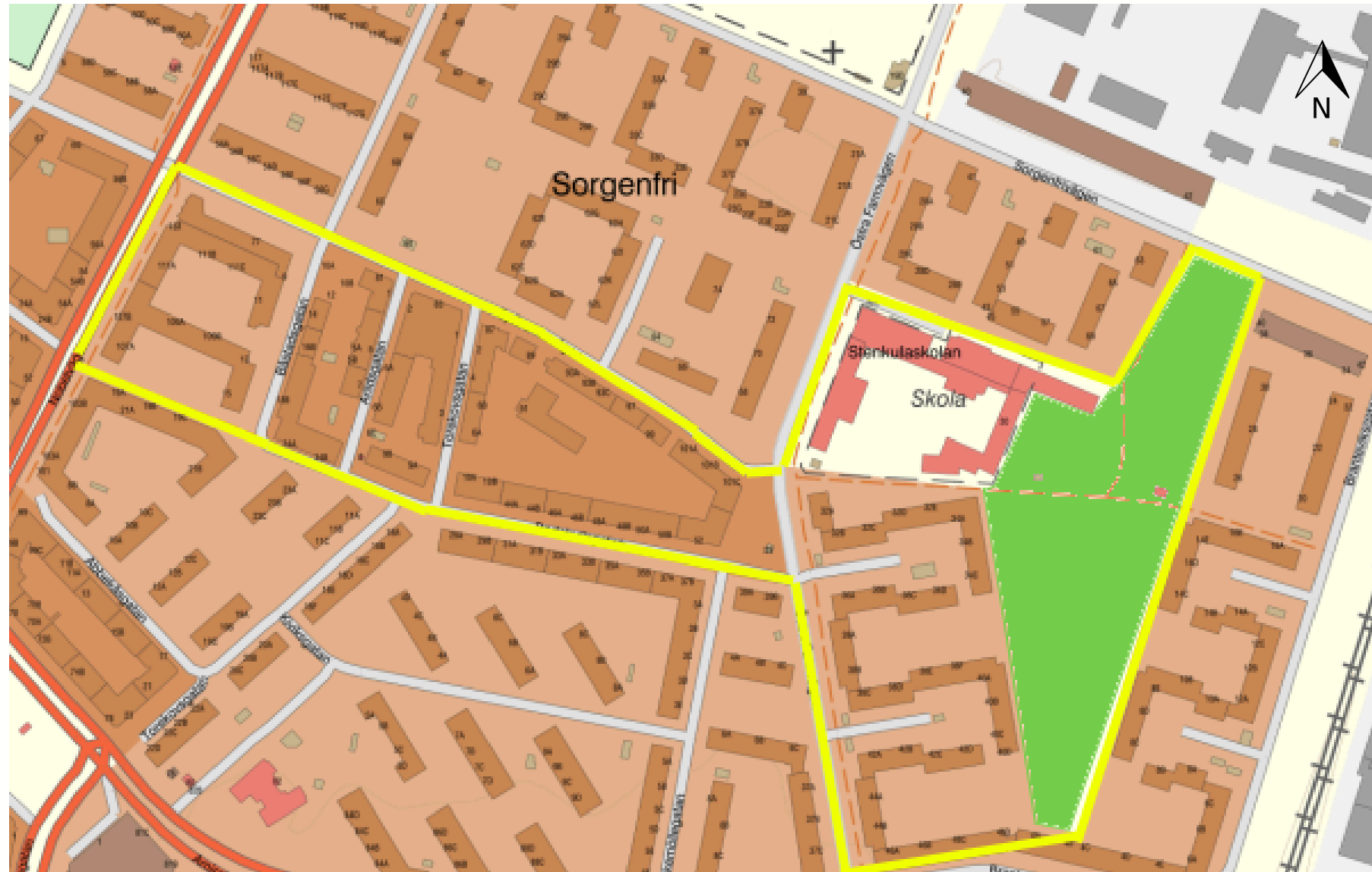
Samtidigt som det finns möjligheter, finns det också hot som kan hindra områdets utveckling. Bristen på människor som är i rörelse i stora delar av området kan skapa en känsla av otrygghet. Om områdets nuvarande brister inte åtgärdas, finns det risk att invånare flyttar, vilket kan leda till en homogen och segregerad befolkning kvar i området. Avsaknaden av gemenskaps känslor i grannskapen kan i längden påverka områdets sociala och kulturella förutsättningar negativt.



Bild 1 (överst) och 2 (nederst) visar visar den mänskliga skalan

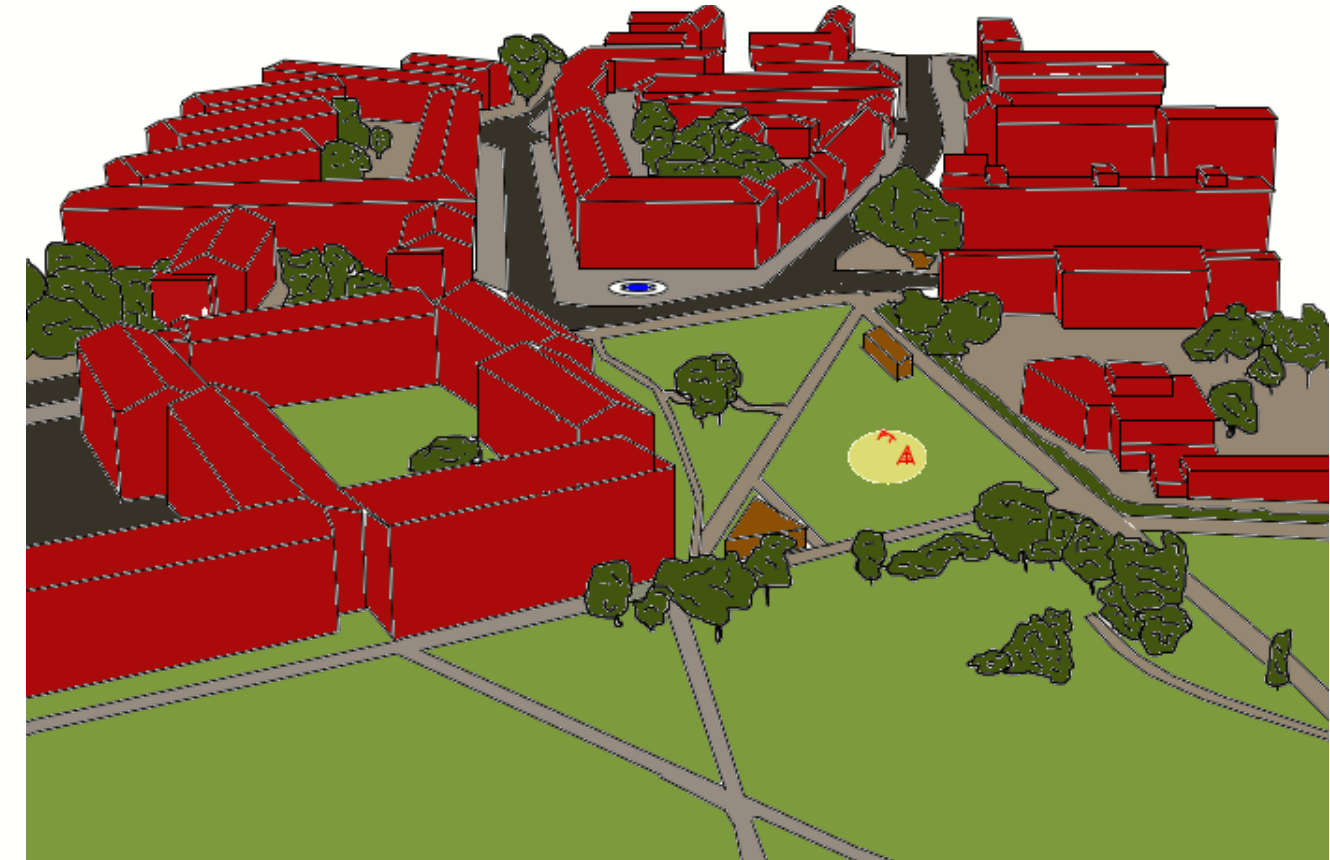
Förslag till förändring- Östra Sorgenfri

Adrian N, Erik, Halima, Clara, Teodoros, Mhd



Skala 1:5000

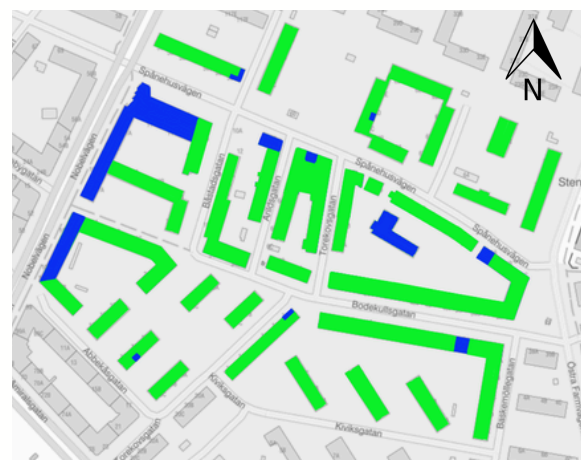
Vårt förslag omfattar Gröningen och kvarteret omslutet av Spånehusvägen och Bodekullsgatan. Vår vision är att förvandla Gröningen till en levande, tillgänglig och inkluderande mötesplats som uppmuntrar aktivitet, gemenskap och trygghet, både för boende och besökare.



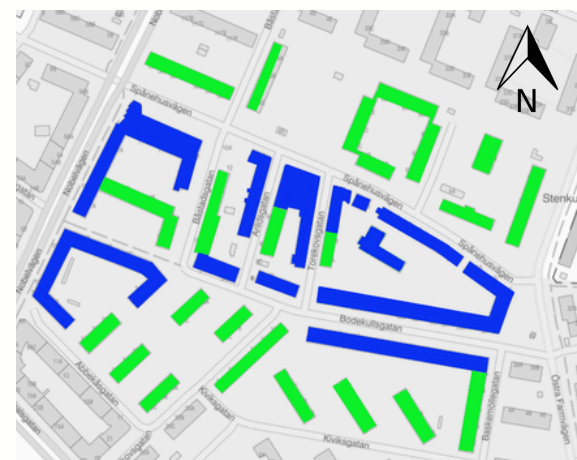
En central åtgärd är att öppna upp Gröningen genom att riva de fyra huskroppar som vetter mot Stenkullaskolan. Detta gör det möjligt att aktivera grönytan och knyta den tydligare till resten av området. Idag upplevs den som otilgänglig och gömd, något vi vill förändra genom att skapa en bättre rumslig koppling.

Bodekullsgatan och Spånehusvägen

För att ytterligare stärka tillgängligheten och funktionaliteten i området, har vi valt att involvera Spånehusvägen och Bodekullsgatan. Dessa gator, som idag domineras av bostäder, kan fungera som naturliga slussar in till Gröningen genom att tillföra blandade funktioner i bottenplan



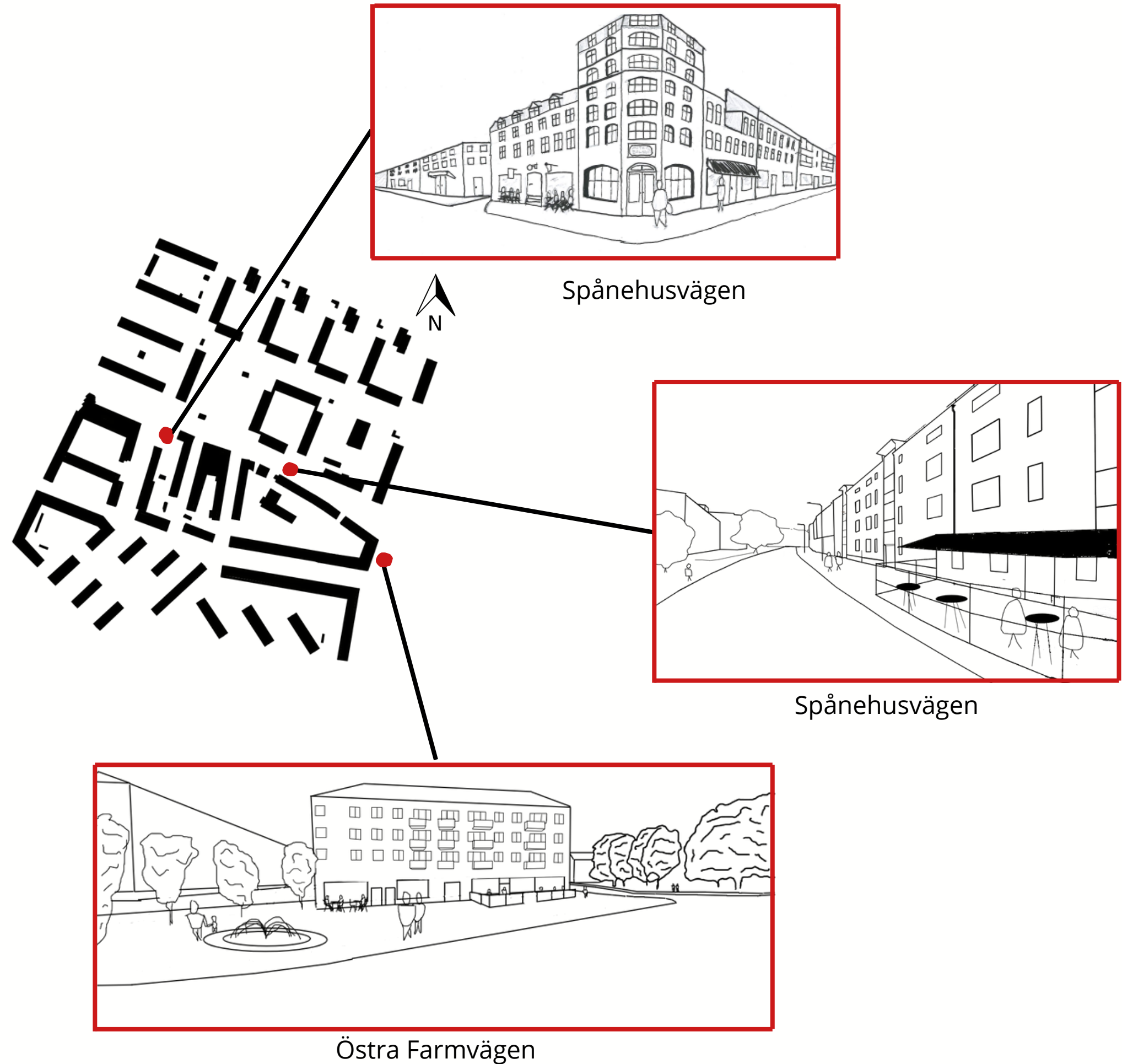
1:3780



1:3780

Markanvändningskarta över ändring på användning av byggnaderna vid Spånehusvägen och Bodekullsgatan

-  Bostadshus
-  Funktioner/service i bottenplan



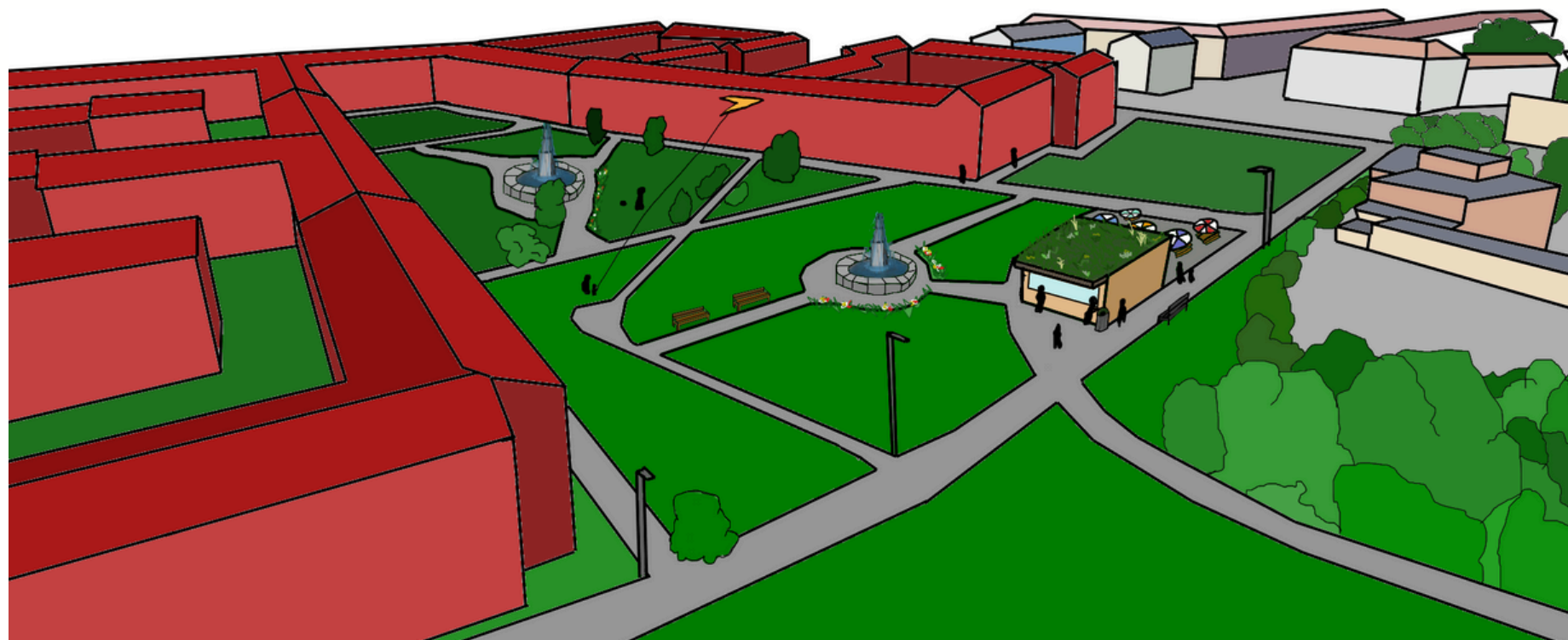
Spånehusvägen

Spånehusvägen

Östra Farmvägen

Varför gröningen?

I vår inventering observerade vi bristen på grönytor. Gröningen har vi identifierat som ett grönområde med en halvprivat karaktär och brister i tillgänglighet till områdets invånare detta trots att gröningen är en offentlig park. Gröningen ser vi som en plats med stor potential att ändra områdets karaktär och identitet med fler människor i rörelse inom området som kan stärka den sociala gemenskapen och känslan av tillhörighet.



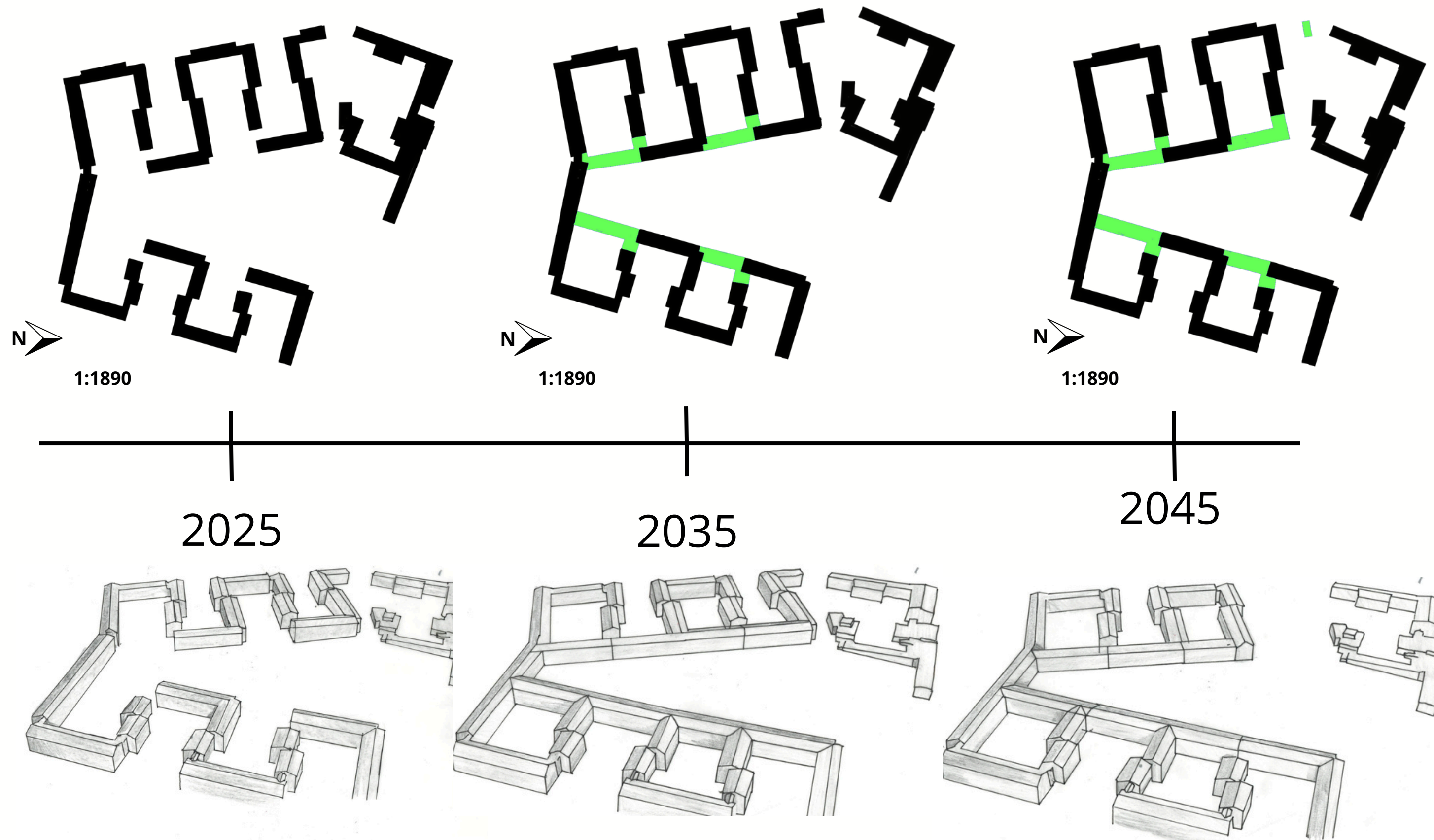
Illustrationen visar ändringen av gröningens karaktär och bildmässiga tillgänglighet mot Östra Farmvägen



Bilderna visar hur bostadshusen framför gröningen skymmer sikten in till parken. Bildmässig tillgänglighet är nästan obefintlig och platsen är svår att upptäcka om du saknar anledning att röra dig förbi bakom bostadshusen.

Strategi gröningen tidslinje

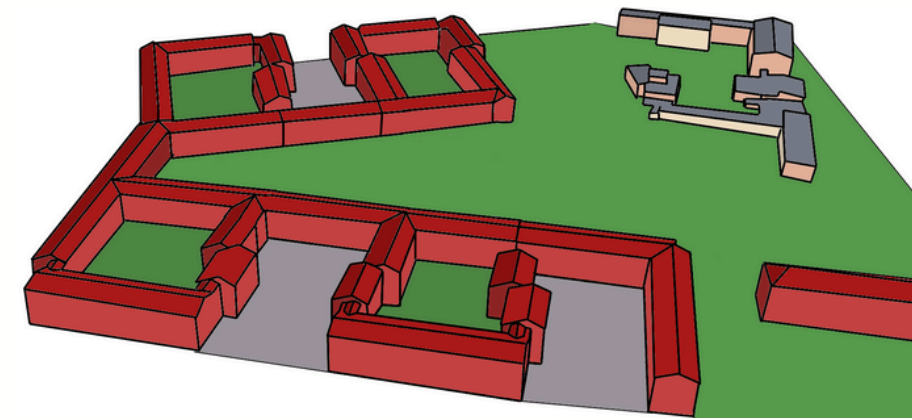
Vi har valt att låta förändringarna i Östra sorgenfri följa en tidslinje som sträcker sig från 2025 till 2045, för att säkerställa en balanserad utveckling. Den gradvisa förändringen gör det möjligt att ta hänsyn till de boendes behov under omställningen och minimera störningar i området. Genom att låta de nya huskropparna resas före rivningen av de befintliga, skapas en naturlig övergång som möjliggör att befintliga bostäder kan användas tills de nya finns på plats. Vi prioriterar en långsiktig vision där både sociala och praktiska aspekter tas hänsyn till, för att skapa en funktionell stadsdel under alla delar.



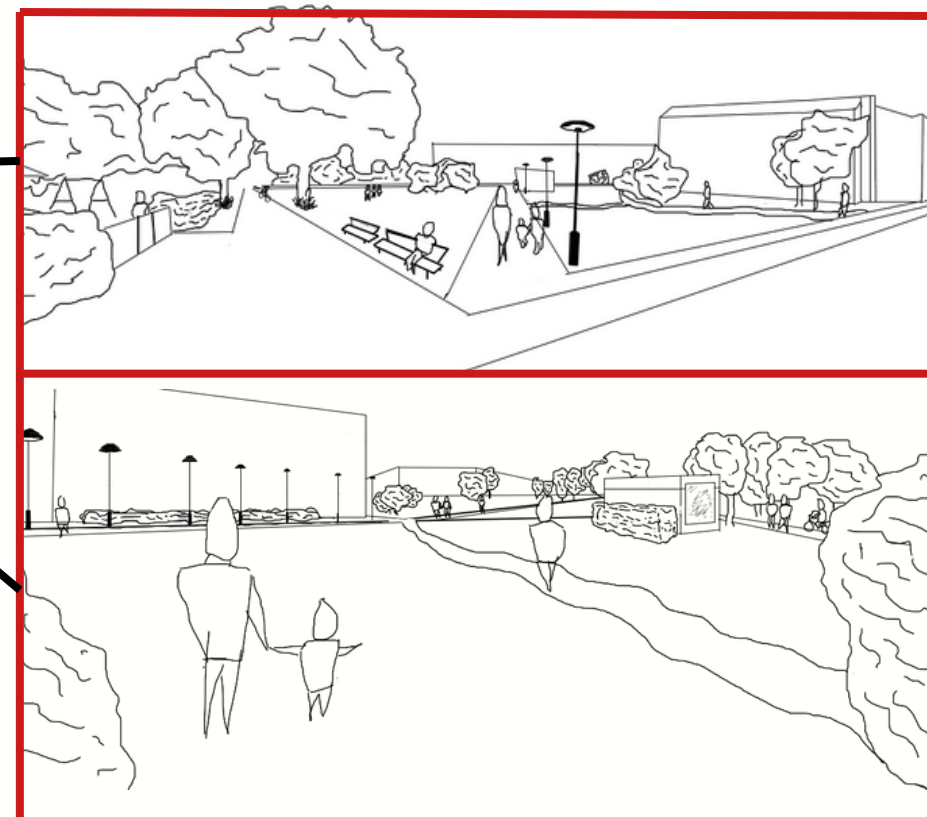
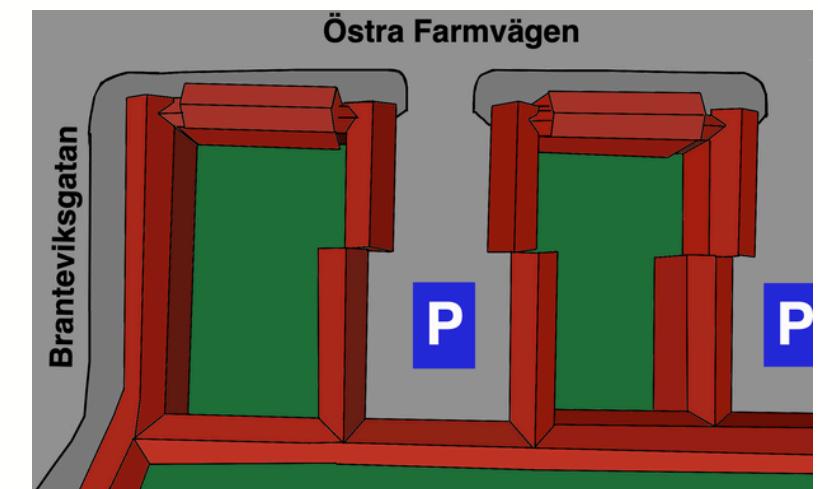
Planförslag

Den plan som vi tagit fram är en strategisk satsning för att skapa en mer levande och användarvänlig miljö. Genom att riva de fyra huskropparna som väter mot Östra Farmvägen och Stenkullaskolan stärker man kopplingen mellan gröningen och övriga delar av området genom en tydligare visuell bild och bildmässig tillgång till parken. Detta främjar trygghet, rörelsefriheten och gemenskapen.

I och med resandet av de fyra nya huskroppar, som placeras i de nu halvöppna innergårdarna, skapas en barriär som avgränsar hyresgästernas innergårdar mot den offentliga ytan.



Visualisering av Gröningen, där de fyra huskropparna har rivits och de fyra nya tillkommit. Visar hur innergårdarna skapar tydligt privata ytor för de boende, avskiljda från de offentliga ytorna

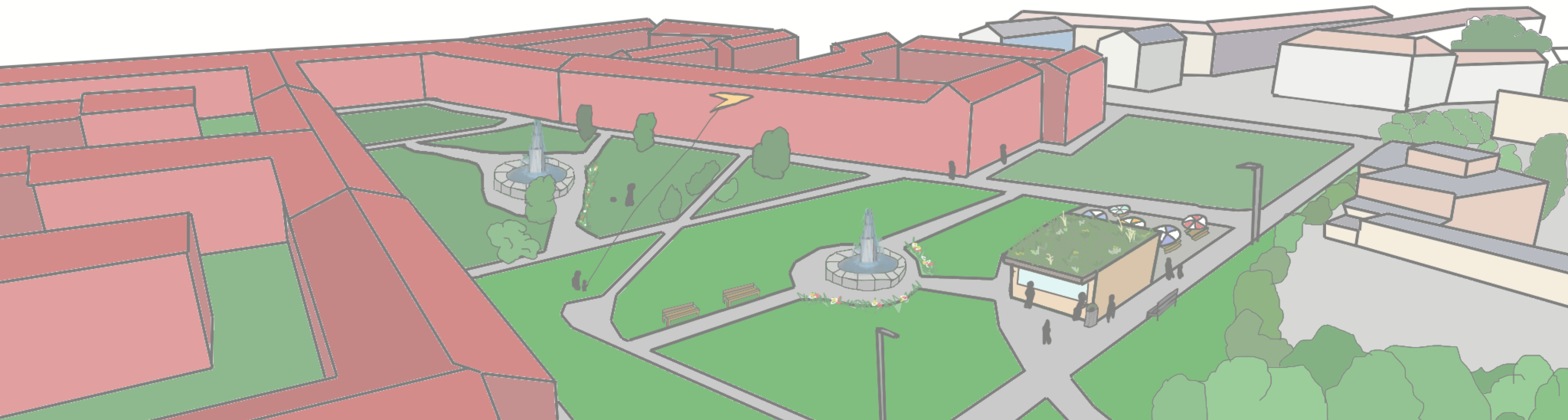


Skisserna illustrerar hur det skulle kunna se ut att röra sig i Gröningen efter de rivningar och nybyggnader som som föreslås

Sammanfattning / reflektion

Vår vision för Östra Sorgenfri är att skapa ett levande stadsrum och ett tydligare sammanhang till området, där Gröningen blir en central mötesplats för boende och besökare. Genom att öppna upp grönytan ökar tillgängligheten, gemenskapen och aktiviteten i området och genom att ge Gröningen en tydligare roll i stadsbilden, stärks områdets dynamik och sociala aspekter.

Samtidigt innebär förändringarna i området utmaningar, såsom rivning av befintlig, fungerande bebyggelse och idén att förändringarna ska tillföra värde, utan att förstöra områdets befintliga karaktär. Vårt mål är att hantera dessa utmaningar med hänsyn till både platsen och boende i området, för att skapa en långsiktig lösning som gynnar området som helhet.



REFERENSLISTA:

- Bebyggelseregistret. (26 november 2017). Östra Sorgenfri
<https://www.bebyggelseregistret.raa.se/bbr2/miljo/visaHelaBeskrivningen.raa?miljoId=21200000000233>
- Malmö stad stadsatlas. (November 2024). <https://stadsatlas.malmo.se/stadsatlas/>
- MKB. (April 2024). Östra sorgenfri. <https://www.mkbfastighet.se/vill-hyra/bostadsomraden/innerstaden/ostra-sorgenfri/>
- Lantmäteriet (November 2024). Min karta. <https://minkarta.lantmateriet.se/>
- Erik Wirtén (2024). [Fotografier].