

# SORGENFRI, KATRINELUND & ELLSTORP - INVENTERING & ANALYS

Av grupp 2: Jonna Morau Ekström, Fabian Pourhassan, Clara Saar Persson, Anton Sondell & Lovisa Hansson

## INTRODUKTION

Arbetet syftar till att undersöka ett område i Malmö bestående av stadsdelarna Sorgenfri, Katrinelund samt Ellstorp. Arbetet inleds med en beskrivning av områdets historia följt av en presentation av de inventeringar och analyser vi har genomfört. Inventeringen består av en kartläggning av områdets morfologi och bebyggelsemönster, rörelsemönster och trafikflöden, funktioner samt grönområden.

Under arbetets gång har vi märkt av en brist på grönområden och områden för fritidsaktiviteter. I den senare delen av arbetet kommer vi därför att lyfta fram förslag på hur dessa brister kan tillgodoses på ett bättre sätt.

## OMRÅDETS HISTORIA & IDENTITET

Östra Sorgenfri har en historia av nödbostäder som byggdes i början av 20-talet och skulle vara en tillfällig lösning, som skulle hjälpa bostadsbristen i Malmö. De tillfälliga husen med endast kallvatten indraget i husen, stod dock kvar och brukades fram till 60-talet och blev i kallet i folkmun "Hollywood" eller "Pinnahusen". Barackerna var säreget byggda i trä, vilket var ovanligt i annars sten- och betongbyggda Malmö. De var små lägenheter, som var väldigt trångbodda. Längst Nobelvägen byggdes Barnrikehusen på 30-talet och även här ansågs det vara människor som bodde i området av lägre klass. Där även dessa hus var väldigt hög densitet av människor och barn, som också ansågs fult och något dåligt. Under 50-talet byggdes modernistiska punkt- och skivhusen längst Sorgenfrivägen. Deras lutande och färgglada beklädda balkongerfasader. Området hade tråkigt klingande ryckte men med någon form av lockelse och har haft svårt att få bort den stämpeln. I dag utgör mesta delen av byggnaderna av boende men även kulturella andan har börjat smyga sig in och skapa karaktärsdrag i form av ateljéer och gallerier. Några olika former av detaljhandel och restauranger gör området mer attraktivt för en större mångfald.

I norra Sorgenfri/Katrinelunds industriområde flyttades de första verksamheten in, år 1898, i form av ett oljeslageri och var den första industrin i området. Fler mindre industrier etablerades i början av 1900-talet i området och även större industrier. Läget passade bra att lägga fabriker och industri i, då Kontinentalbanan gick både precis bredvid området och genom industriområdet. Addo, som tillverkar räknemaskiner och kommer år 1970 vara Malmös näst största arbetsplats, med 1600 anställda. Tyvärr blev de kortvarig andraplats och år 1972 blev Addo uppköpta och lämnade produktionen i Malmö. Tripasin var en annan storindustri och väldigt unikt i sitt slag och dominerade nordiskamarkanden, med att tillverka korvskinn. Med sina som mest 200 anställda fick även Tripasin sin industri nedlagd, då sjukdomar och korvförsäljningen minskade drastiskt och år 2005 lades fabriken ner. Lokalerna stod tomma en längre tid och år 2010 renoverades de och kom sedan att vara Mölledalsgymnasium. Området har ändrat både fysisk och i funktionell karaktär. Det har rivits många gamla byggnader och industrier som har ersatts främst av byggnader med bostäder, som i en förtätningsstrategi av Malmö stad.

I början av 1900-talet bestod de som idag är området Ellstorp av tre gårdar Ellstorp, Idaborg och Sofiero men som i mitten av 1930-talet fick en annan stadsplan. Lamellhusen stod klara undra andra halvan av 1900-talet och är än i dag områdets huvudfunktion, boende. Det har också i dag en del bottenvåningar med mindre verksamheter.

Området är säregen i sin karaktär. Det finns inget annat område i Malmö som en industri delar upp två boende delar.

År 1912



Figur 1. (Malmö Stadsatlas, 2024)

År 1938-1947



Figur 2. (Malmö Stadsatlas, 2024)

År 2020

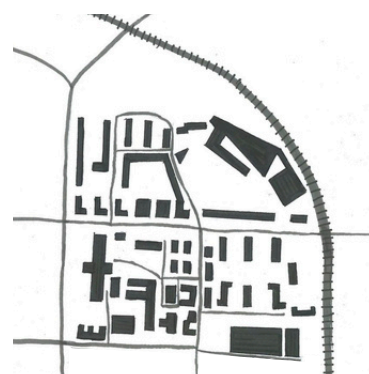


Figur 3. (Malmö Stadsatlas, 2024)

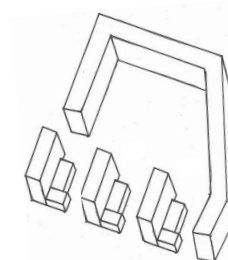
## METODER

- **Morfologi-** Med hjälp av kartor, skapa sektioner som belyser områdets struktur och identitet.
- **Perec-studie-** Sitter eller gå i området för att få en känsla för det levda rummet.
- **Rörelsemönster-** Rörelsemönster och trafikflöde finns för att vissa hur människor kan och faktiskt rör sig inom och igenom området.
- **Funktioner-** Funktionerna identifiera på en karta vart olika verksamheter/aktiviteter och funktioner är fördelat i området.
- **Intervju-** Intervjun används för att få en bredare förståelse av hur invånarna upplever området. Intervjun innehåller olika frågor som ställs till invånarna..
- **Kartor-** Kartor (t.ex Lynch) av området som har används för att vissa hur skisser och morfologi förhåller sig till verkligheten. Även använd för att jämföra hur området har sett ut.
- **Skisser-** Skisserna stärker kartorna och illustrerar en större bild av hur vi upplever området utifrån vårt perspektiv.
- **Stadsvandring-** Ute och gå i grupp eller individuellt och få en förståelse för området samt studera området.
- **Diskussioner-** Samlas i grupp och dra fram alla teorier och tankar som gruppen har. Därefter dras slutsatser.
- **SWOT-analys-** Utifrån diskussioner angående området kommer gruppen fram till slutsatser. Slutsatserna placeras som antingen styrkor, svagheter, möjligheter eller hot.

# MORFOLOGI & BEBYGGELSEMÖNSTER



Figur 4a.



Figur 4b.

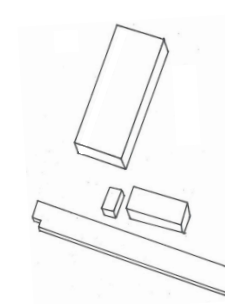


Figur 4c. (Google Earth, 2024)

Området kan delas i tre delar. Den norra delen har bostadshus med inslag av större byggnader som industri och service. Området präglas av modern morfologi med skivhus på sex våningar, men även några lägre och högre byggnader förekommer.



Figur 5a.



Figur 5b.

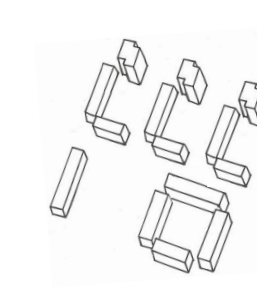


Figur 5c. (Google Earth, 2024)

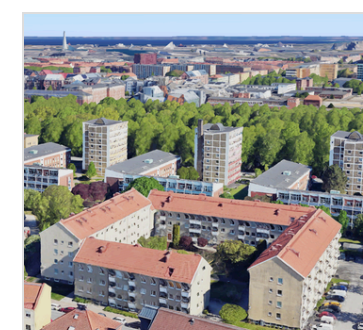
Den mellersta delen har storskaliga byggnader som industrier, handel, service och skolor. Området skiljer sig tydligt från bostadsområdena med låga industribyggnader (1-3 våningar) och ett tydligt rutnät som delar området i stora kvarter.



Figur 6a.



Figur 6b.



Figur 4c. (Google Earth, 2024)

Den södra delen har tät bebyggelse av lamellhus, skivhus, punkthus och kvartershus med sina innergårdar. Gatustrukturen är organisk, till skillnad från rutnätet i mitten. Byggnaderna är 3-4 våningar höga, med ett undantag för punkthusen med sina 8 våningar.

# RÖRELSEMÖNSTER & TRAFIKFLÖDE

- Buslinje 3
- Buslinje 9
- Hållplatser
- Tåg
- Bilväg
- ★ Willys
- Cykel & gångvägar

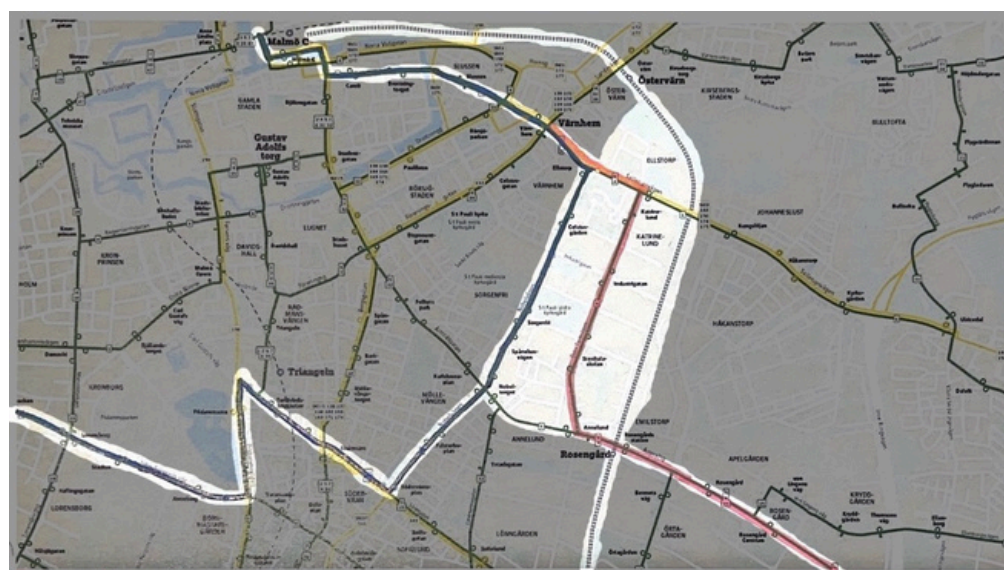
I området under dagen så är det inte så mycket rörelse i sin helhet. Utan mycket av de som rör sig igenom området är med buss eller bil och de som rör sig inom området är arbetare, skolelever och folk som handlar på Willys. Detta gör så att området under dagtid inte är så livligt utan det ger nästan en övergiven känsla. Samt enligt interjuver så anser de som bor här att det är ett fint område men ganska livlöst i sin helhet.

Området är kopplad till resterande av Malmö genom busslinje 3 & 9. Buslinje 9 är en av det busslinjer som ej tar dig närmare centrum utan det är kopplad från Värnhem till Ön genom Katrinelund, Rosengård & Hyllie. Buslinje tre däremot är en buss som tar dig igenom det mest centrala delarna av Malmö så som Triangel och Centralen.

Till viss del så är det bra med cykelvägar och gångvägar speciellt på Östra Farmvägen så sträcker sig cykel och gångvägen igenom hela området. Till exempel så kan man se hur viktigt det är med de olika sätt att ta sig fram med buss och cykel/gångvägarna på Östra Farmvägen då Willys är ett av det mest besökta ställena i området och Farmvägen är det som det allra flesta använder sig av för att ta sig till och från.



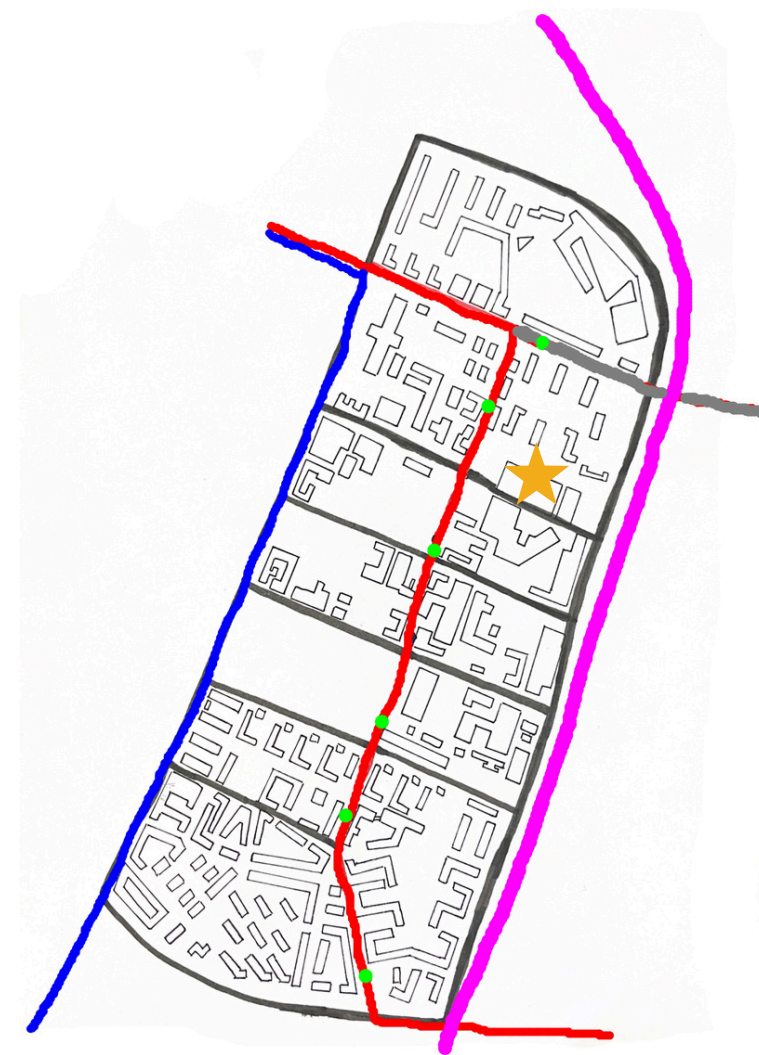
Figur 27 & 28. Gång & cykelväg



Figur 7. busslinjer (Skånetrafiken, 2024)



Figur 8. cykel & gångväg (Lantmäteriet, 2024)



Figur 9. Busslinjer & stop



Figur 10. Rörelsekarta (google earth, 2024)

# FUNKTIONER, AKTIVITETER & VERKSAMHETER

Sorgenfri, Katrinelund och Ellstorp

Funktioner i bottenvåning, aktiviteter och verksamheter

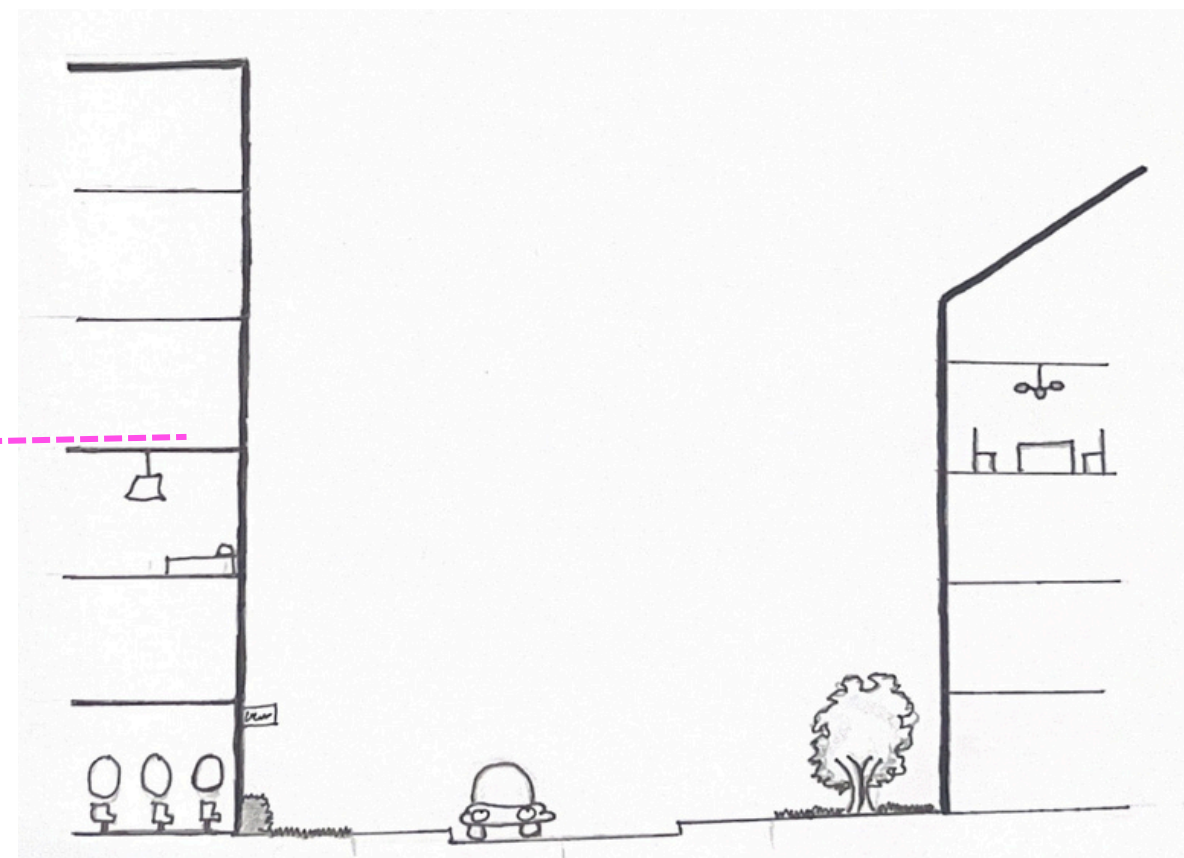
- Bostäder
- Föreningsliv
- Fritidsaktiviteter
- Bar/resturang
- Skola
- Industri
- Service
- Handel

Denna karta förklarar vilka typer av verksamheter de olika områdena använder. Det är tydligt på bilden att området är dominerat av mestadels bostäder men också en del industriområde. Det är oftast mest funktionen bostäder som är den mest utbredda funktionen i stadsområdena. Bostadshusen är varierande mellan flerfamiljshus och villor, mestadels lägenhetshus beroende på områdets karaktär. Bostäder kan förekomma i både centrala delar av området samt i mer utvidgade delar. Det finns också bottenvåningar på byggnader som har lokler för service och handel, detta ger området ett bra och blandat användningsmönster.

I vissa delar som i Sorgenfri, kan det finnas industriella verksamheter eller byggnader som är anpassade för tillverkning eller transport. Fritidsaktiviteter och föreningsliv är också viktiga för områdets sociala dynamik. Detta kan inkludera idrottsplatser, samlingslokaler, parkområden och offentliga mötesplatser.

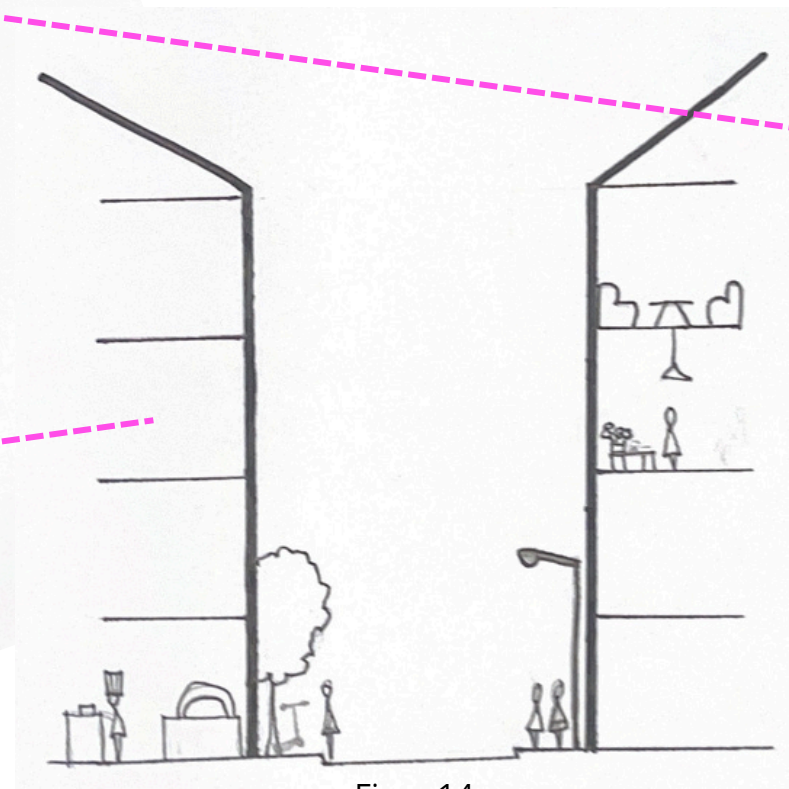


Figur 11



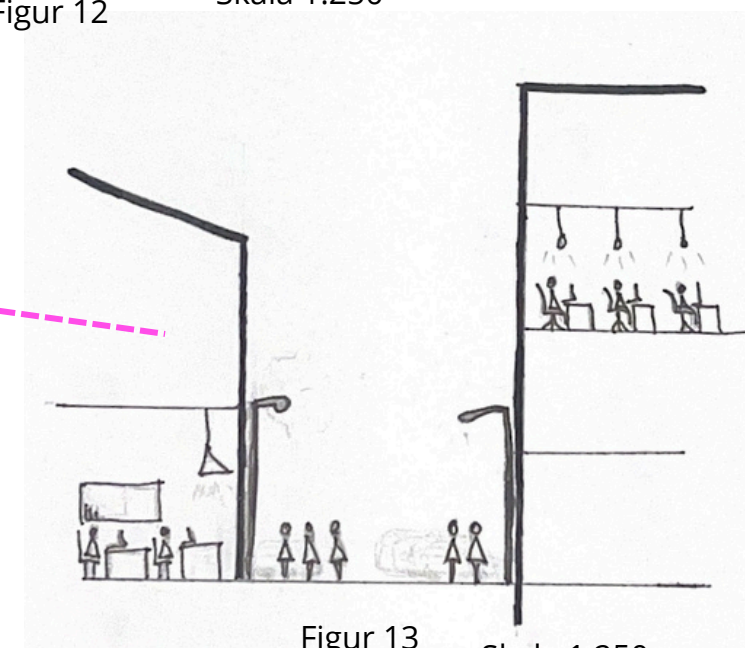
Figur 12

Skala 1:250



Figur 14

Skala 1:250



Figur 13

Skala 1:250

# LYNCH-KARTA



Figur 15. Nobelvägen

Träden samt staketet fungerar som en "kant" och bildar en tydlig gräns för vad som är inom distrikten.

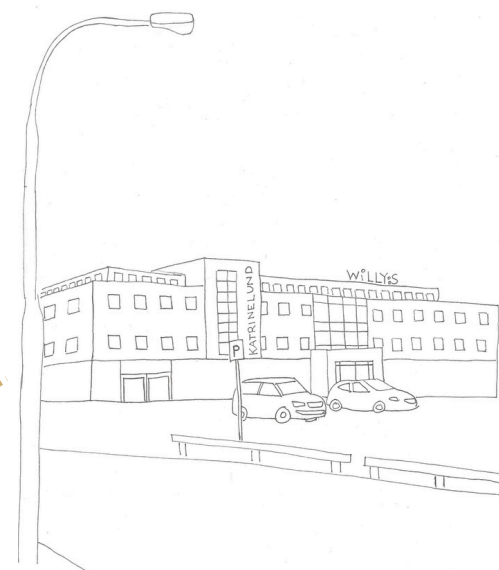


Figur 16. Agneslundsvägen

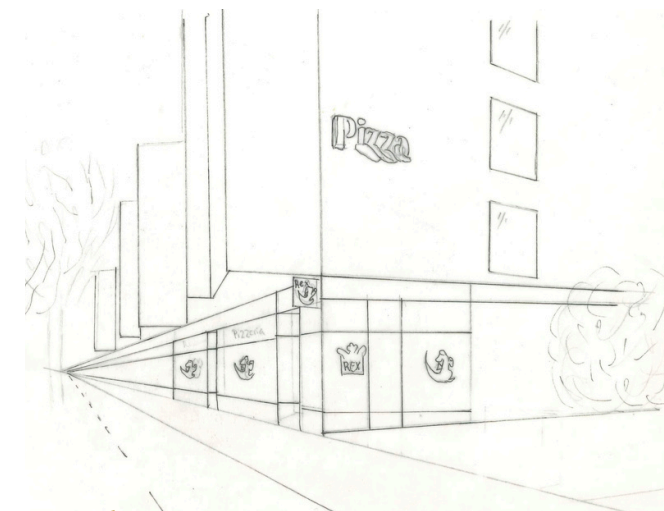
- Historiskt landmärke
- Landmärke
- Landmärke utanför området
- Mötesplats
- Distrikt
- Väg
- ▨ Kant



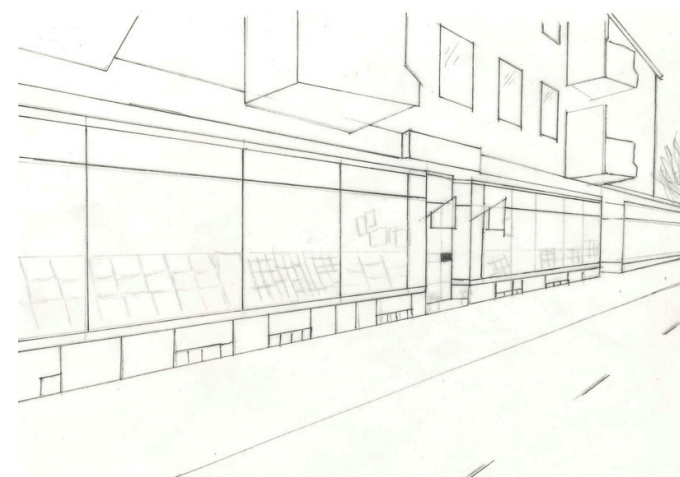
Figur 17. Lynch-karta



Figur 20. Skiss av Willys Katrinelund



Figur 21. Skiss av Rex







Figur 18. Skiss av skivesset



Figur 19. Skiss av södra kyrkogården

# STADENS LEVDA RUM - PARKER & GRÖNOMRÅDEN

-  Allmänt grönområde
-  Föredetta allmänt grönområde
-  Privat grönområde
-  Föredetta privat grönområde



Figur 22

Trots två stora grönområden (gröningen & ellstorpsparken) kvarstår en övergripande brist på offentliga grönområden. Många av de grönområden som finns är innergårdar eller privata trädgårdar.

Även om grönområden inte är privata, skapas en känsla av reserverande på grund av en omgivenhet från alla de fastigheter i området.

**Ellstorp:** Ellstorp har fler parkområden som fungerar som rekreationsplatser för boende. Inom parkområdet och nära bostadsområden finns det lekplatser och bänkar. Huvudsakligen är det barnfamiljer, ungdomar och hundägare som rör sig i området. Området har en varierad demografi, vilket är på grund av de offentliga platserna som fungerar som naturliga mötespunkter.



Figur 23



Figur 24

**Katrinelund:** Katrinelund är dominerat av skolor, handel och företagsbyggnader. Större delar av området är under ombyggnad eller oanvända ytor. Resultatet av detta blir en brist på grönområden och offentliga aktivitetsplatser. På dagen är aktiviteten högre, människor som jobbar, handlar eller går i skolan fyller området. Under kvällstid är området lugnare eftersom få människor bor där.

**Sorgenfri:** Sorgenfri har en blandning av kvarvarande industriella områden och nyare bostadskvarter med offentliga samt privata grönområden. Spontana kultur evenemang eller sociala tillställningar gör att området är mer aktivt och människor runt om i Malmö samlas. Sorgenfri är ett bostads- och verksamhetsområde som är i konstant rörelse. Under dagtid används gatorna främst av arbetare eller resenärer och under kvällstid är det mer boende och kulturella evenemang.



Figur 25



Figur 26

# ANALYS & SLUTSATS

**S** Bra område för barnfamiljer då många av bostäderna ger tillgång till parker eller lekplatser. Industribyggnader och aktitektoniskt värde stärker karaktären och identiteten. Mångfald.

**W** Dåligt erbjudande av offentliga torg/ parker. Saknas en stor park. Cykel och gångtrafik är blandad tillsammans med bilar.

**O** Stora fria ytor ger god tillgång till konstruktion av någon form av park eller aktivitetsyta. Kyrkogården kan omformas så att det blir mer av en rekreationsplats. Långa stråk som kan utvecklas med fler industrier och sammankoppla staden.

**T** Katrinelund (industrigatan) saknar syfte under kvällar och helger, leder till ett "farligt" område att befinna sig i. Blandad bil- och gång trafik leder till sämre hälsa (fysiskt och psykiskt).

## SLUTSATS

Med detta arbetet har vi skapat oss en förståelse av området med dess styrkor och svagheter. Genom att kolla på hur området har sett ut och fungerat genom historien har vi förstått att området länge haft en stark koppling till industrier vilket området än idag präglas av. Med den morfologiska undersökningen har vi sett en tydlig uppdelning av området med olika typer av byggnadsstruktur där främst den mellersta delen utmärker sig med storskaliga byggnader, bestående av bland annat industrier, som på så vis separerar bostadsområdena från varandra. Undersökningen av rörelsemönster och trafikflöden har gett oss en förståelse för hur området är kopplat till övriga Malmö, men även vilka vägar som människor använder. Vi har skapat oss en förståelse för hur bostäder och övriga funktioner förhåller sig till varandra genom en funktionskarta. Vi ser där att områdena är multifunktionella men med mestadels bostäder. Utifrån intervjuer och en lynch-karta kan vi indentifiera att det finns en brist på lokala landmärken. Flertalet av de tillfrågade anger platser utanför området vilket tyder på att det saknas landmärken och mötesplatser i området. Beroende på område, tid på dygnet och demografi märks en stor skillnad på mängden människor som vistas i området. Det finns många grönområden men trots det finns det få platser som är allmänna och de som är allmänna kan ha en reserverande känsla. Detta på grund av att många grönområden är omringade av höga bostadshus.

## KONCEPT

Vi anser att något större parkområde utifrån Malmö stads 3-30-300-policy med aktivitetsmöjligheter skapas. Parken kan innehålla bland annat en multiplan, skatepark, temalekplats och graffitiväggar i koppling till områdets kulturengagemang. Möjligtvis få in vatten i området (plaskdamm).

## REFERENSER

- Google. (N.D). Google Earth. <https://earth.google.com/web/>
- Google. (N.D). Google Maps. <https://www.google.com/maps/>
- Järnväg.net. (N.D). Malmö-Trelleborg, Kontinentalbanan. <https://www.jarnvag.net/banguide/malmo-trelleborg>
- Jörgen Andersson. (2011-01-19). Östra Sorgenfri: pinnahus&modernism. <https://norrasorgenfri.blogspot.com/2011/01/ostra-sorgenfri-pinnahus-modernism.html>
- Lantmäteriet. (N.D). Min karta. <https://minkarta.lantmateriet.se/>
- Malmö Stad. (N.D). Malmö Stadsatlas. <https://stadsatlas.malmo.se/stadsatlas/>
- Malmö Stad. (2009-11-20). Norra Sorgenfri, Planprogram. [https://malmo.se/download/18.af27481124e354c8f1800020125/1491302549563/Norra%20Sorgenfri%20planprogram\\_reviderat.pdf](https://malmo.se/download/18.af27481124e354c8f1800020125/1491302549563/Norra%20Sorgenfri%20planprogram_reviderat.pdf)
- Malmö Stad. (2023-11-13). Sorgenfri. <https://malmo.se/Uppleva-och-gora/Arkitektur-och-kulturarv/Malmos-historia/Platser-och-byggnader/Stadsdelar-och-omraden/Sorgenfri.html>
- Malmö Stad. (2024-03-11). Tripasin. <https://malmo.se/Uppleva-och-gora/Arkitektur-och-kulturarv/Malmos-historia/Foretag-och-organisationer/Tripasin.html>
- Skånetrafiken. (N.D). Skånekarta Skånetrafiken. <https://skanekarta.skanetrafi ken.se/>

## FIGURLISTA

- Figur 1.** Karta över området 1912 - Malmö Stadsatlas
- Figur 2.** Karta över området 1938-47 - Malmö Stadsatlas
- Figur 3.** Karta över området 2020 - Malmö Stadsatlas
- Figur 4a.** Morfologi över norra området
- Figur 4b.** 3D-bild över norra området
- Figur 4c.** Satellitbild över norra området - Google Earth
- Figur 5a.** Morfologi över mellersta området
- Figur 5b.** 3D-bild över mellersta området
- Figur 5c.** Satellitbild över mellersta området - Google Earth
- Figur 6a.** Morfologi över södra området
- Figur 6b.** 3D-bild över mellersta området
- Figur 6c.** Satellitbild över södra området - Google Earth
- Figur 7.** Bild över Malmös busslinjer - Skånetrafiken
- Figur 8.** Karta över gång och cykelväg - Lantmäteriet
- Figur 9.** Morfologisk karta med busstopp
- Figur 10.** Rörelsekarta - Google Earth
- Figur 11.** Funktionskarta
- Figur 12.** Sektionsritning i norra området
- Figur 13.** Sektionsritning i mellersta området
- Figur 14.** Sektionsritning i södra området
- Figur 15.** Bild vid Nobelvägen
- Figur 16.** Bild vid Agneslundsvägen
- Figur 17.** Lynchkarta
- Figur 18.** Skiss av skivesset
- Figur 19.** Skiss av södra kyrkogården
- Figur 20.** Skiss av willys
- Figur 21.** Skiss av Rex
- Figur 22.** Karta med grönområden (offentliga och privata)
- Figur 23.** Bild på parken Ellstorpsparken
- Figur 24.** Bild på lekplats i Ellstorpsparken
- Figur 25.** Bild på parken Gröningen
- Figur 26.** Bild på hus och lekplats vid Gröningen
- Figur 27.** Bild på gång och cykelväg
- Figur 28.** Bild på gång och cykelväg





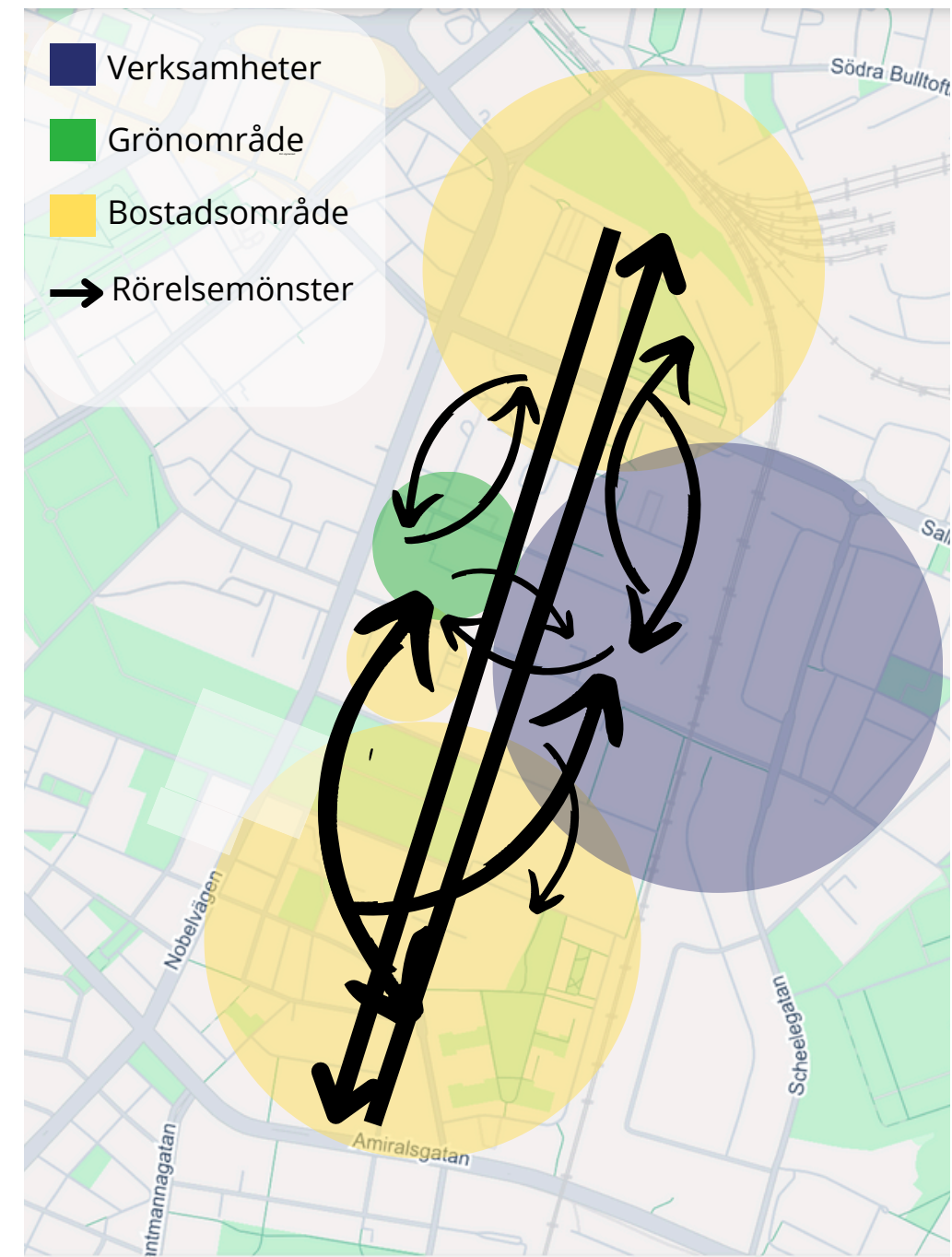
# ÖVERSIKT & STATEGI

- Nya Bostäder
- Restaurang/Cafe
- Grönområde
- Mötesplatser/aktiviteter
- Tillfällig verksamhet
- Parkering
- Farthinder
- Övergångsställ
- GC-väg

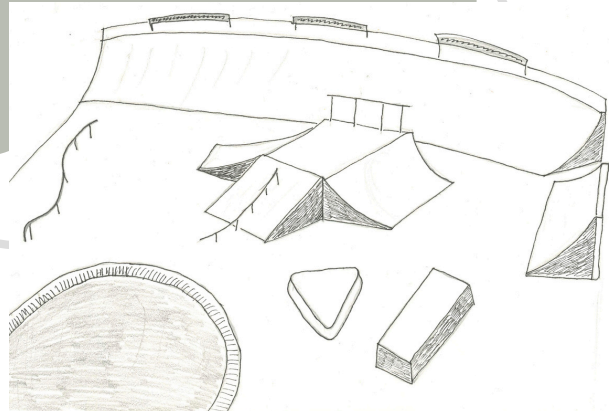


Figur 2: Detaljerad Strategikarta

Skala 1:5 000



Figur 3: Abstrakt rörelsedigram

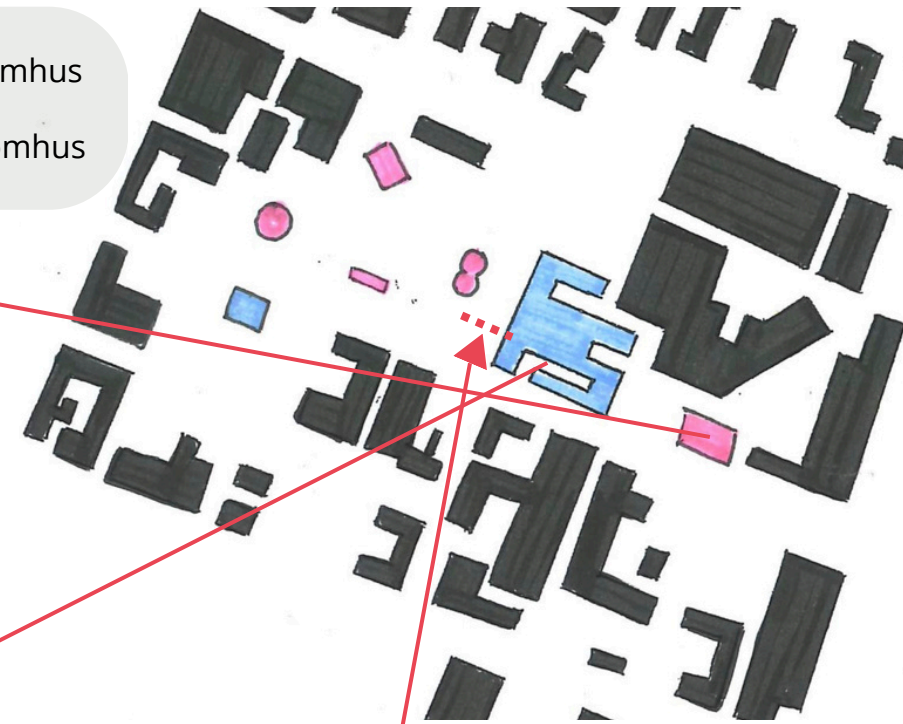


Figur 4: Skiss av skatepark

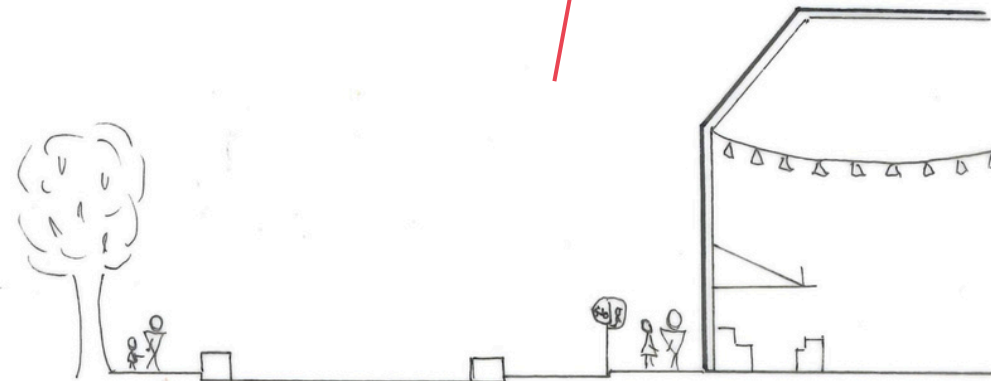


Figur 5: Skiss av foodcourt

- Mötesplats inomhus
- Mötesplats utomhus



Figur 6: Karta över aktiviteter/mötesplatser



Figur 7: Sektionsritning av foodcourt &amp; huvudled Skala 1:250

## AKTIVITETER & MÖTESPLATSER

Efter att vi intervjuade en elev som bor i rönns studentboende så frågade vi hur han upplevde området då sa han "I sin helhet så skulle jag säga att området är väldigt tråkigt och det finns inte så mycket att göra". Detta blev då vår motivation till varför vi ville fokusera på mer aktiviteter och mötesplatser i området.

Vi valde att ta vara på de stora öppna ytorna samt återanvända nuvarande byggnader och platser. Genom att fylla i de stora tomma områdena med olika aktiviteter för olika åldersgrupper samt genom att renovera skateparken och två av de äldre byggnaderna i området. Detta för att få in cafe samt en foodcourt.

Vår vision av dessa renoveringar visar vi med skisser och sektioner samt några inspirationsbilder.

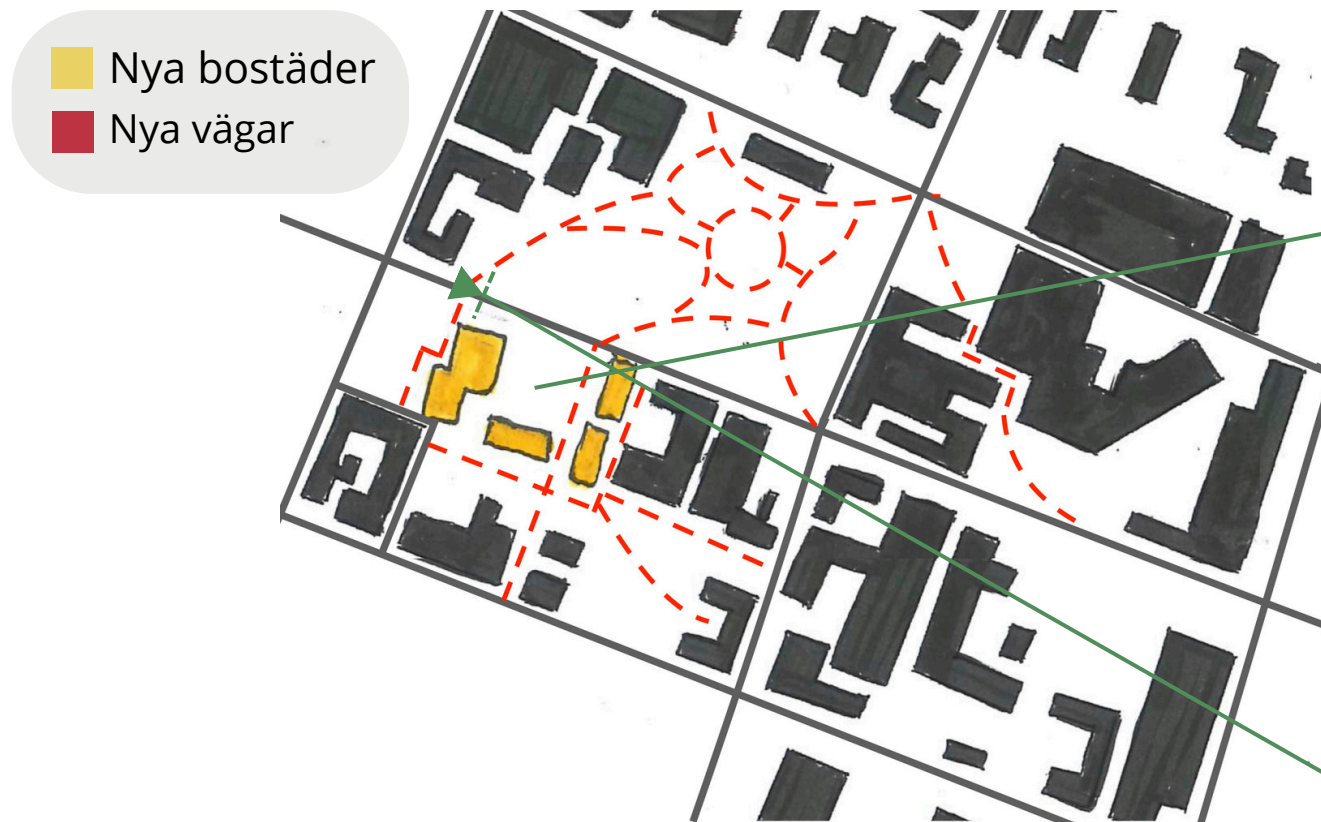


Figur 8: Inspirationsbild för foodcourt

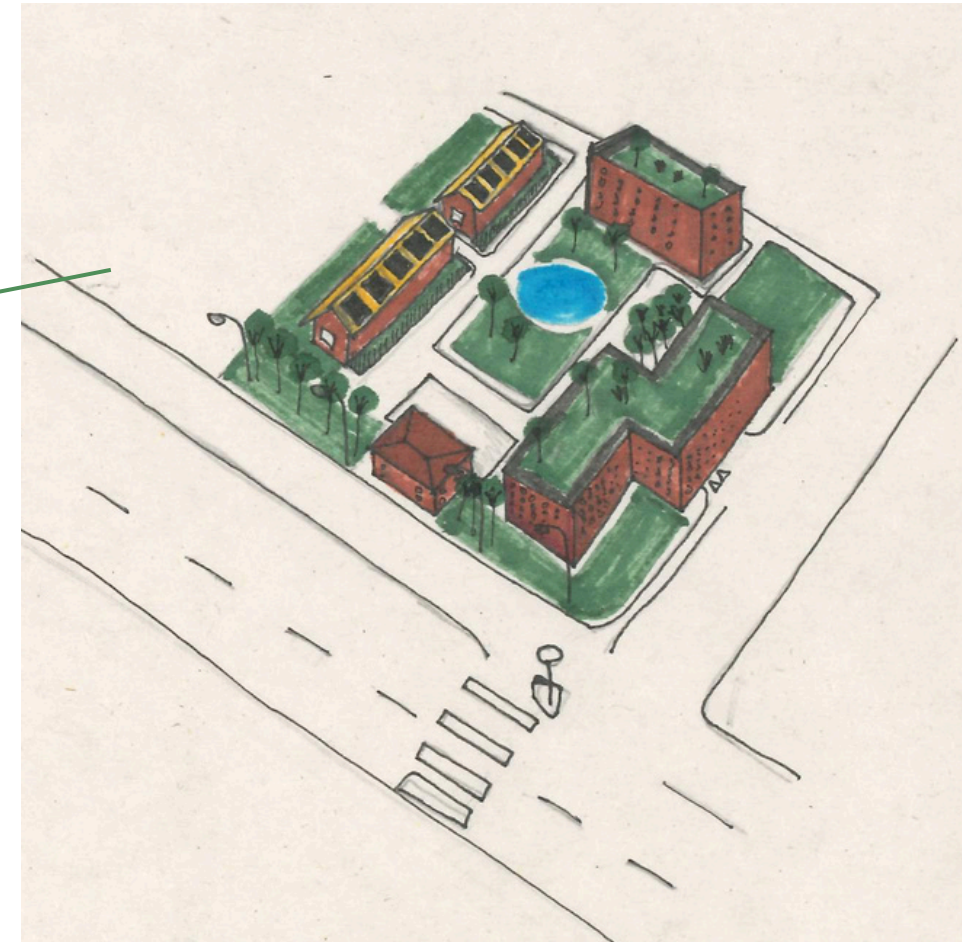


Figur 9: Inspirationsbild för Skatepark

# NYA BOSTÄDER & VÄGAR



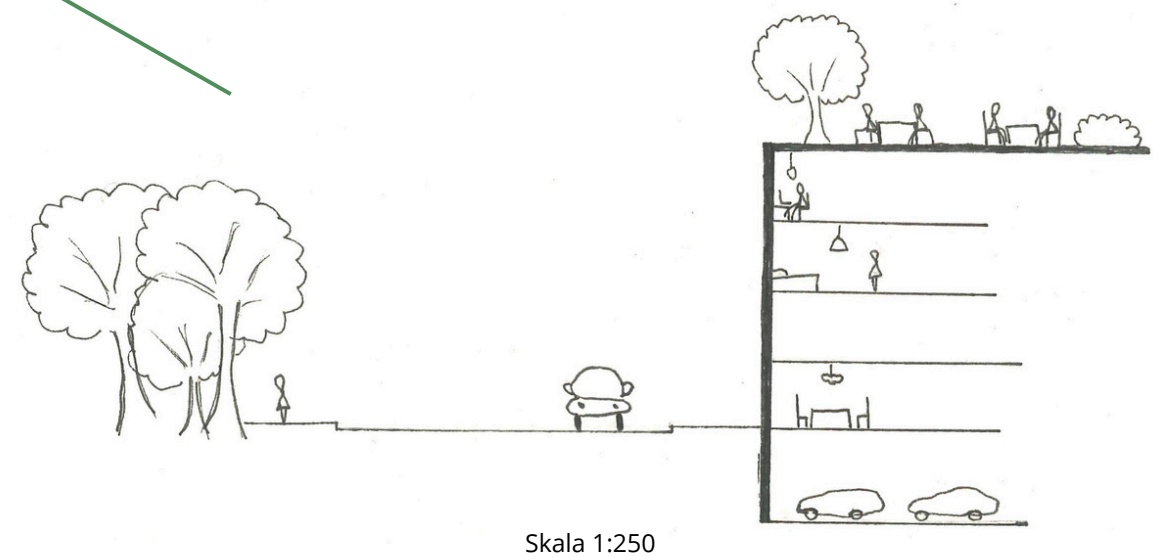
Figur 10: Karta över nya bostäder och nya vägar



Figur 11: Axonometrisk skiss över nya bostadsområdet

I vårt valda område har vi adderat fler vägar som gör att det blir lättillgängligt att röra sig både runt om och igenom området. Dessa vägarna har även fått mer belysning vilket vi ansågs behövdes för en tryggare känsla.

Vi tycker att området behöver varierad struktur på bostäderna. Därför har vi valt både höghus och radhus. För att lägga till ett garage till bilarna har vi valt att placera det under ett av höghusen. Det visas på sektionen nedan.



Figur 12: Sektionsbild över nytt bostadsområde samt huvudled

# NYA GRÖNOMRÅDEN

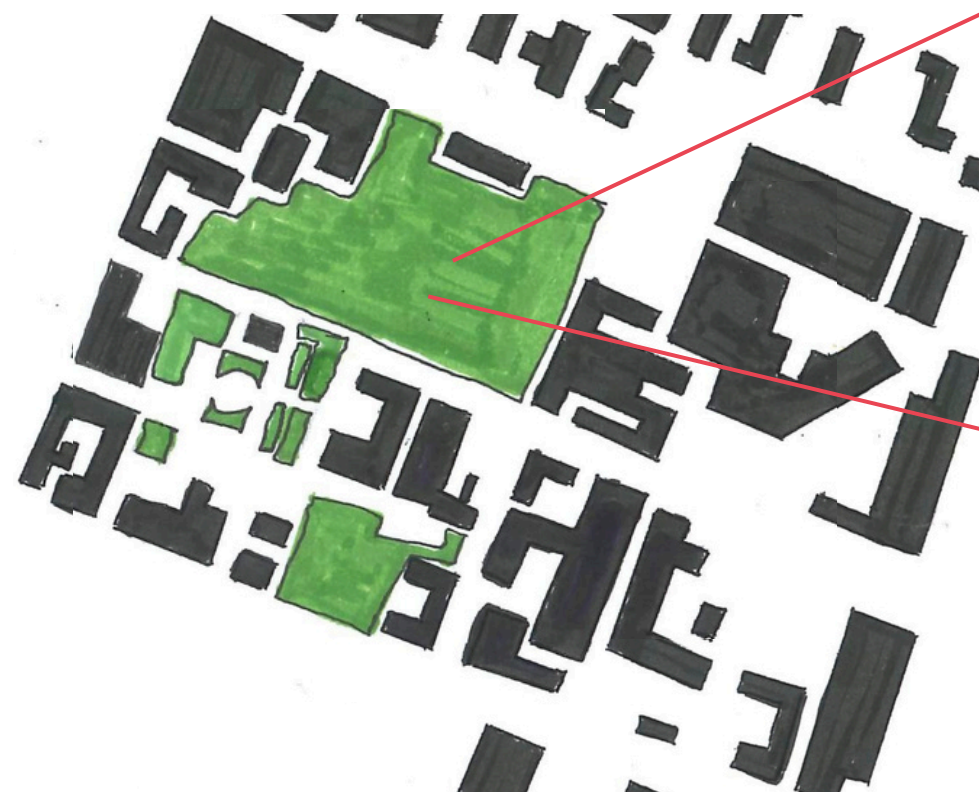
■ Grönområden

Vår tanke är att göra stadsdelen mer attraktiv och levande.

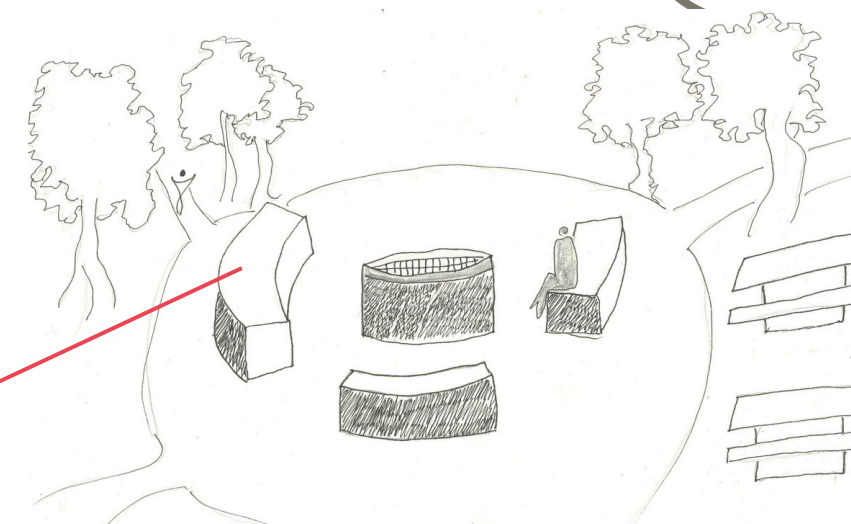
Att skapa och bo nära grönområden är en investering som har positiv effekt på människan och miljön. Genom att planera för gröna ytor kan vi förbättra luftkvaliteten med hjälp av växter och träd. Dessutom fungerar grönområden som en naturlig lösning för att hantera regnvatten. Detta minskar risken för översvämningar i stadsdelar med mycket hårda ytor. Samtidigt skapas livsmiljöer för djur och insekter, vilket stärker den biologiska mångfalden.

Grönområden har också en djupare effekt på människors välmående. Större ytor fungerar som naturliga mötesplatser där människor kan umgås och utföra aktiviteter. Detta förbättrar både den fysiska och psykiska hälsan.

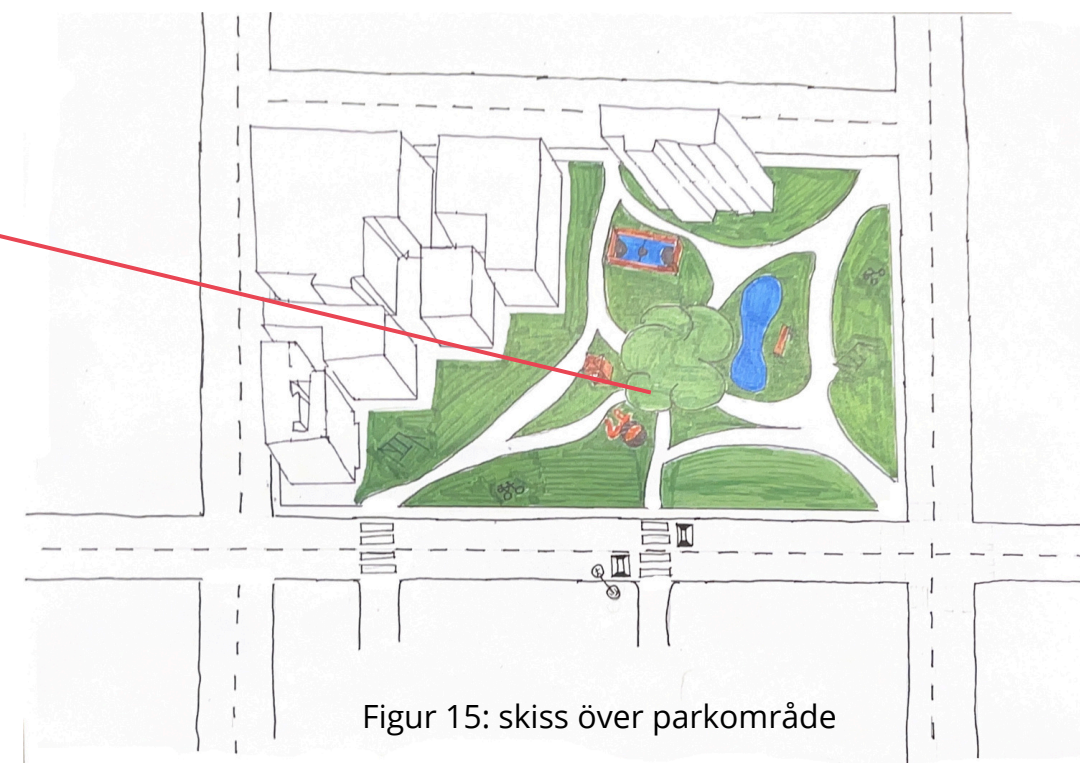
Grönområden är också viktiga för att möta dagens klimatutmaningar. Områden som innehåller mycket betong och asfalt kan träd och växter hjälpa till med regleringen av temperaturen genom att ge till exempel skugga.



Figur 13: Karta över grönområde



Figur 14: Skiss över grillplats



Figur 15: skiss över parkområde



Figur 16: Inspirationsbild



Figur 17: Inspirationsbild



Figur 18: Inspirationsbild

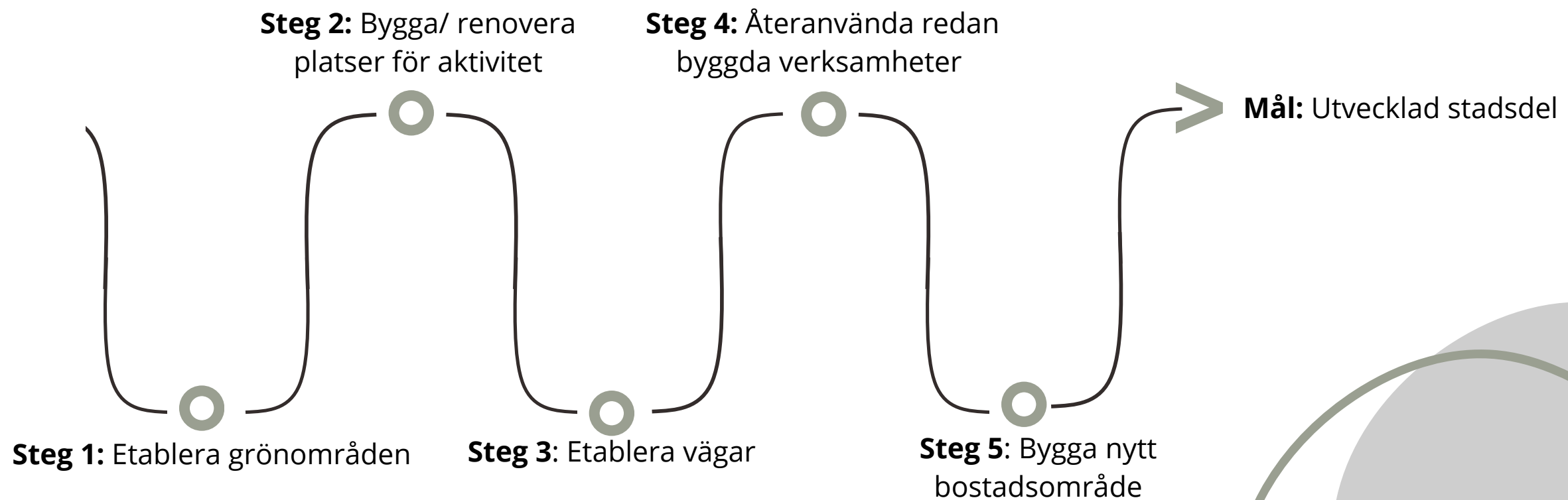
## Slutsats

I detta arbete har vi kommit fram till att grönområden och mötesplatser var vår centrala punkt och det vi valde att fokusera mestadels på. Det nya grönområde utför en värdefull tillgång till både naturen och invånarna. Vi har valt att skapa plats för sociala möten, integrering och sammanhållning. Det finns något för alla,

Vår foodcourt erbjuder en varierad kost. En mångsidig lösning för allas matbehov. Genom att skapa ett brett utbud med matalternativ skapar det en inbjudande känsla samt en plats för människor att sitta och umgås, prata och integrera. Sammanfattningsvis är en foodcourt en funktionell plats som skapar mångfald och gemenskap.

De nya vägarna separerar gång- och cykeltrafikanter från biltrafiken för att öka säkerheten samt trivselen. Vägarna bidrar till mindre kvarter vilket ökar framkomligheten.

Nya bostäder i form av radhus leder till en varierad bostadsstruktur vilket ökar mångfalden i området. För att öka den gröna strukturen vill vi addera växtlighet på en del av taken tillsammans med solceller på andra.



## REFERENSER

- Lantmäteriet. (N.D). Min karta. <https://minkarta.lantmateriet.se/>
- <https://se.pinterest.com/pin/508414245451643423/> - Lekplats
- Stapelbäddsparken Skatepark Stapeln - MySkateSpots.com. (2015). <https://images.app.goo.gl/SF967UX55FF3tcu26>
- Långbroparken - Stockholms stad. (2024). <https://images.app.goo.gl/DnbgLUUhZdmaTewRA>
- Street, L. (2024). Lindholmen Street Food Market | Lindholmen Science Park. <https://images.app.goo.gl/rqtT9TLHPmZ6w8id8>
- Hoe Jeong-yoon. (2024, October 9). Ivy League Style. Pinterest. <https://se.pinterest.com/pin/108297566035623058/>
- Kata Karádi. (2024, November 9). Urban Space, Landscape and Design Photography in Seattle, WA - STUART ISETT • SEATTLE PHOTOGRAPHER. Pinterest. <https://se.pinterest.com/pin/508414245451643423/>

## FIGURLISTA

- Figur 1. Lantmäteriet**
- Figur 2. Lovisa Hansson**
- Figur 3. Fabian Pourhassan**
- Figur 4. Anton Sondell**
- Figur 5. Lovisa Hansson**
- Figur 6. Lovisa Hansson**
- Figur 7. Jonna Morau Ekström**
- Figur 8. Google**
- Figur 9. Google**
- Figur 10. Clara Saar Persson & Lovisa Hansson**
- Figur 11. Fabian Pourhassan**
- Figur 12. Clara Saar Persson**
- Figur 13. Clara Saar Persson**
- Figur 14. Anton Sondell**
- Figur 15. Anton Sondell & Jonna Morau Ekström**
- Figur 16. Pinterest**
- Figur 17. Pinterest**
- Figur 18. Google**