



Utveckling med fokus på historia



Ellstorp-Katrinelund-Sorgenfri



Grupp 3: Daniella Annvir, Malin, Amanda, Hugo och
Mariam

Områdets styrkor och brister

S

strength

W

weakness

O

opportunities

T

threats

Kyrkogården

Brist på sociala samlingsytor

Befintliga grönområden

Yta

God infrastruktur

Brist på sittytor

Historia

Otrygghet

Mångfald

Kollektivtrafik

Industriområdet

Isolering

Vår Vision

Fungerande städer och områden behöver olika element för att få identitet och mångfald. För att uppnå detta behövs flöde i området, grannskap, bostäder och god markanvändning. Där bör finnas byggnader som lyfter och stärker det offentliga rummet i området (Carmona, Heath, Oc, & Tiesdell, 2010). Enligt Jan Nystöm och Lennart Tonells bok "Planeringens grunder – en översikt" (2012) är markanvändningsplanering viktig då det är ett sätt att integrera olika intressen för att uppnå en mer effektivitet resursutnyttjande av marken. Vikten av att även se efter miljöeffekterna när man planerar.

Människor behöver tydlighet i områden de rör sig i för att känna sig bekväma och trygga. Det behöver framgå vad som är offentligt och under vilka tider och omständigheter. Samt vad som är privat. De olika funktionerna bör locka en stor variation människor. Dessa behöver vara tillgängliga för alla (Carmona, Heath, Oc, & Tiesdell, 2010).

En viktig aspekt för att lyfta ett område är att se vilka styrkor och brister ett område har. Ett hamnområde kan till exempel lägga fokus på det marinalivet och skapa funktioner med den inriktningen (Jacobs, 2004).

Utifrån vår insamlade data kring området, Östra Sorgenfri till Ellstorp, från både intervjuer och platsobservationer så är det tydligt att det saknas ett tydligt landmärke och en social plats för kultur och rekreation. Genom att skapa ett industrimuseum uppmärksammar och stärker vi områdets historia och har även möjlighet att stötta andra föreningar, såsom konstnärsföreningar. I anslutning till museet ska där finnas ett torg med inslag av växligheter, skulpturer och lekplats. Detta torg ska ha en tydlig övergång till ett nytt torg som är vid Willys. Willys har i dagsläget en stor öppen parkering framför affären. Vår vision är att parkeringsplatsen måste minskas och att man eventuellt utökar parkeringshuset som redan finns i byggnaden. Den sociala ytan vid Willys kan skapa möjligheter för vila, social interaktion och hålla loppmarknader med mera. Vi tänker att industriområdet, som ligger i mitten, kommer skapa en samhörighet för hela områden. Att de från Ellstorp och Östra Sorgenfri kommer röra sig till mitten och få ett socialt sammanhang.



Konceptbilder över hur det kan se ut vid industrimuseet och torget.



Sektionsritning 1:250 Visar industrimuseets höjd samt de utmärkande lamporna.



Existerande och liknande projekt

Tate Modern i London är ett gammalt industriområde som renoverades och blev till ett av världens största industrimuseer. Där finns det permanenta utställningar som människor alltid kan titta på, men det finns även tillfälliga utställningar där internationella konstnärer kommer på besök. Förutom att Tate Modern är ett museum finns det bland annat restauranger, shoppar och medlemsbarer. Finns även en möjlighet för människorna som besöker museet att få se sina egna sketcher komma till liv i "Tate draw". Tate modern ligger på bankside i London vilket är rätt centralt och en lättillgänglig plats för invånarna och de som besöker staden. Sen man byggde Tate modern har hela stadsdelen fått en ny karaktär då det har tillkommit nya byggnader.



Dieselveverkstaden i Sickla köp kvarter i Nacka kommun. Hela köp kvarteret i Sickla är inhytt i gamla industrilokaler som uppfördes under tidigt 1900-tal. Dieselveverkstaden är en av byggnaderna i köp kvarteret som byggdes under samma tid runt millennieskiftet och består av bibliotek, biograf (Filmstaden), två olika scener för föreställningar. Det finns också ytor för kultur och utställningar samt Stockholms läns museum. Nacka kommunarkiv finns också i byggnaden. Dieselveverkstaden är ett bra exempel på hur man kan renovera och behålla historiska byggnader och se till att de får nytt liv.



Guggenheim Bilbao i Spanien gav staden en helt ny karaktär, både kulturellt och ekonomiskt. Det blev en symbol för den förändring som Bilbao genomgick, där gamla industristäder började satsa på konst och kultur istället för bara fabriker och industri.

Folk från hela världen började upptäcka Bilbao tack vare museet. Det lockade massor av turister, och staden fick en helt ny image. Det har också gett en ekonomisk boost till staden, eftersom fler företag och investeringar har kommit till Bilbao, mycket tack vare den uppmärksamhet museet har fått. Man pratar ibland om något som kallas "Bilbao-effekten" - att andra städer har sett hur framgångsrikt det varit att satsa på kultur och konst för att få fart på ekonomin.

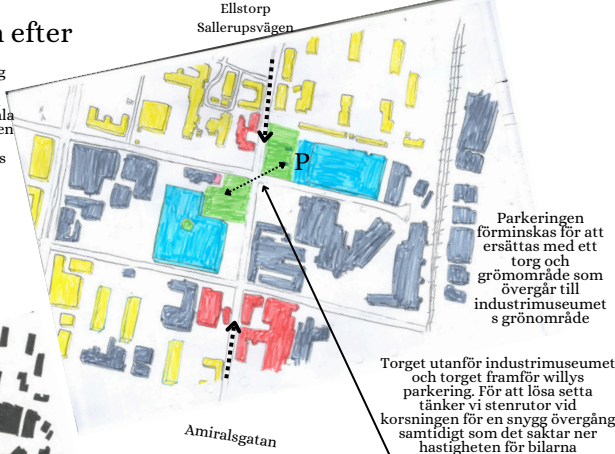


Vår vision är inte ett storskaligt projekt som denna men vi har fortfarande samma koncept. Vi vill att museet ska skapa en starkare identitet och stolthet över sitt område så folk väljer att bjuda dit vänner i stället för att åka därifrån, Vi vill främja sociala ytor och förstärka ekonomin i området

Området före och efter

Industrimuseet befinner sig nära Amiralsgatan som går igenom områden med mycket aktivitet som Möllevången, gamla staden och Malmö C. Den är även nära till Sallerupsvägen som leder till Värnhem där det finns mycket aktivitet

Industrimuseet ligger i anslutning till östra farmvägen som går i genom hela området, detta skapar en knypunkt i mitten av kvarteret så att Ellstorp och Katrinelund drar sig in i stället för ut. Dessutom har vi lagt till bostäder så det finns många olika funktionella byggnader



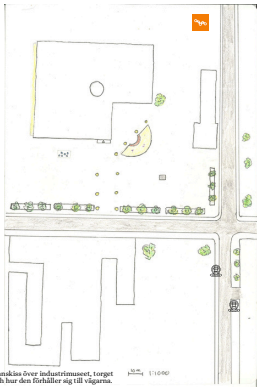
Parkeringen förminskas för att ersättas med ett torg och grönområde som övergår till industrimuseet s grönområde

Torget utanför industrimuseet och torget framför willys parkering. För att lösa sätta tänker vi stenrutor vid korsningen för en snygg övergång samtidigt som det saktar ner hastigheten för bilarna

- Vård
- Grönområde
- Bostäder
- Industri
- Verksamhet
- Skola

Hur det ser ut idag

Konceptbild för Willys torg, museumet och museumets torg



Gröna boxar som skärmar av och skapar en trygg känsla för torget.



Blänk med inslag av grönska. I vår vision så har torget fler sittplatser på olika delar av torget. De gula präckarna är lampor. Lamporna ska vara utplacerade på torget för att undvika otrygga ytor.



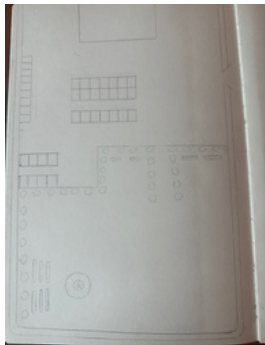
Vatteninslag som bidrar till harmoni och lek.



Ska även finnas skulpturer och inslag former som barn kan leka på.



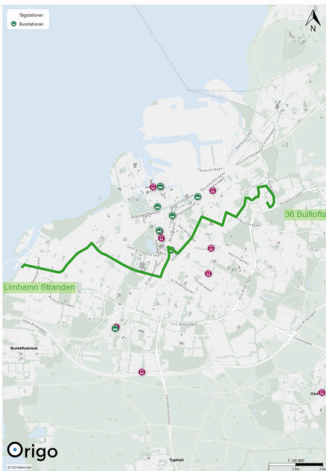
Landmärke



Koneptbild för Willys torg



Utökad kollektivtrafik - ökad rörelse - större trygghet



Ny linje stadsbuss 36 sammankopplar vårt område med de västra delarna av Malmö. Flera boende tycker att det är komplicerat att ta sig till de västra Malmö exempelvis Limhamn.



Utveckling och förbättring av busshållplatserna är viktigt för att göra kollektivtrafiken mer inbjudande och tillgänglig för alla.

Ny Malmö by bike station i området

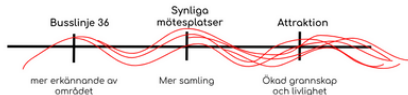
Exempelbild: Hållplats Scaniabadet



Slutsats

Ett museum bidrar till ökad rörelse i området och möjliggör för möten mellan människor. Torget mellan museet och Willy:s (Katrinelunds torg) bidrar till en mer inbjudande stadsmiljö. Museet lockar människor till området från andra delar av staden vilket kan möjliggöra för andra verksamheter att etablera sig i området såsom caféer, restauranger eller butiker. Människor av alla åldrar ska kunna samlas och ta del av Malmö och vårt områdes industriella historia. Mer rörelse i området och främst kring torget i Katrinelund kan bidra till tryggheten i området. Dragningen av en ny stadsbusslinje och förbättring av de befintliga busshållplatserna kommer att både locka och möjliggöra för flera människor att resa kollektivt till området och bland annat det nya museet likväl som till andra delar av Malmö. Ökat resande med kollektivtrafiken bidrar positivt till miljön i både vårt område och Malmö i helhet.

Grunder till varför museet ska fungera
"Att vara mycket inkluderande, tillgängliga och utan formella medlemskapskrav, vilket vidgar möjligheterna;
• Deras självklarhet och låga profil;
• Att vara öppna under men också utanför kontorstid;
• Att deras karaktär präglas av en "lekfull stämning";
• Att de ger psykologiskt stöd och komfort; och
• Att deras "grundläggande och upprätthållande" aktivitet är samtal och därmed deras betydelse som "politiska forum av stor vikt".



Litteraturförteckning

Carmona, M., Heath, T., Oc, T., & Tiesdell, S. (2010). Public Places-Urban Spaces. The Dimensions of Urban Design (Andra uppl.). Taylor & Francis Group.

Jacobs, J. (2004). Den amerikanska storstadens liv och förfall (Första uppl.). (C. Hjukström, Övers.) Daidalos.

Nyström, J., & Tonell, L. (2012). Planeringens grunder - En översikt (Tredje uppl.). Lund: Studentlitteratur AB.