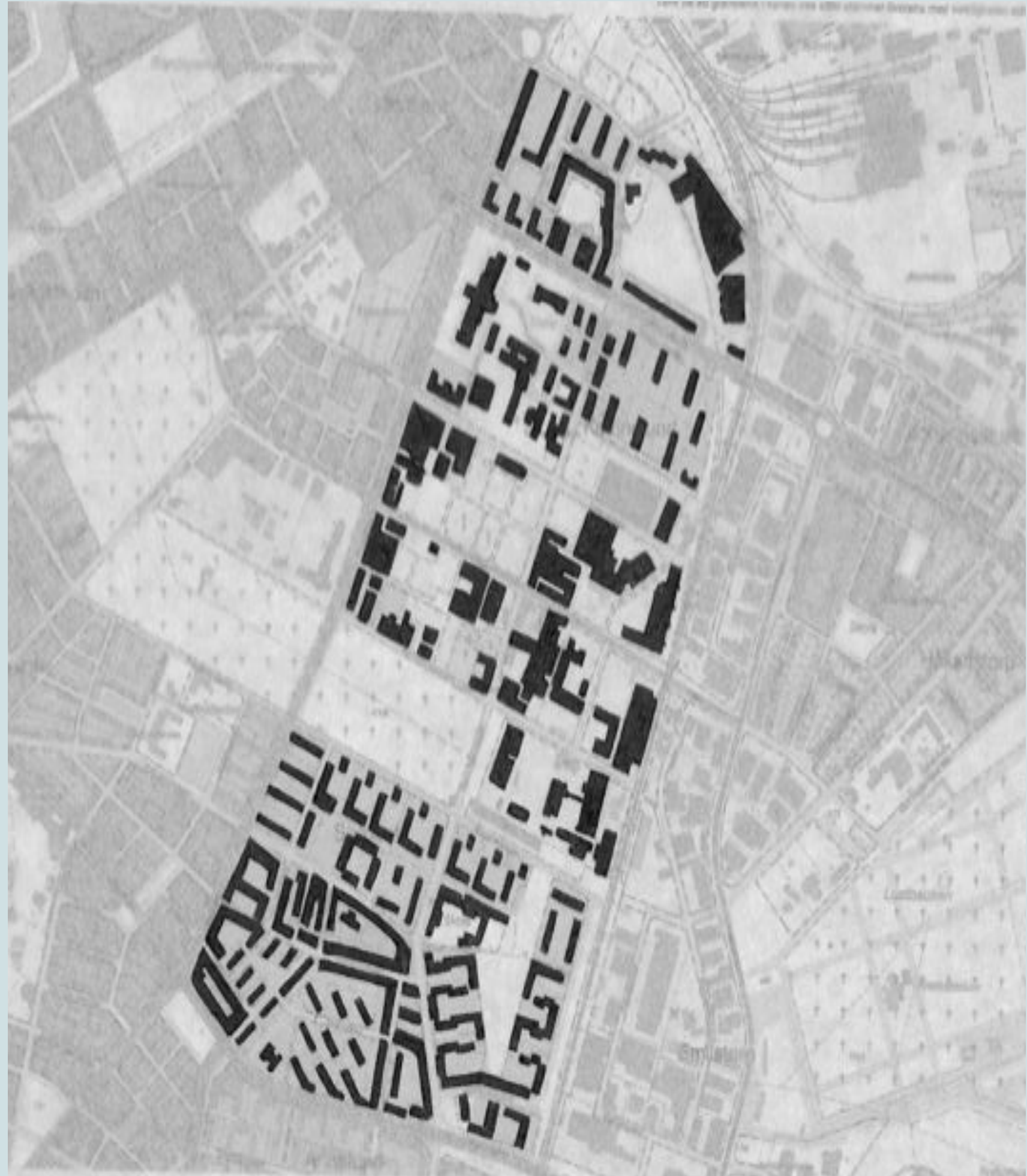
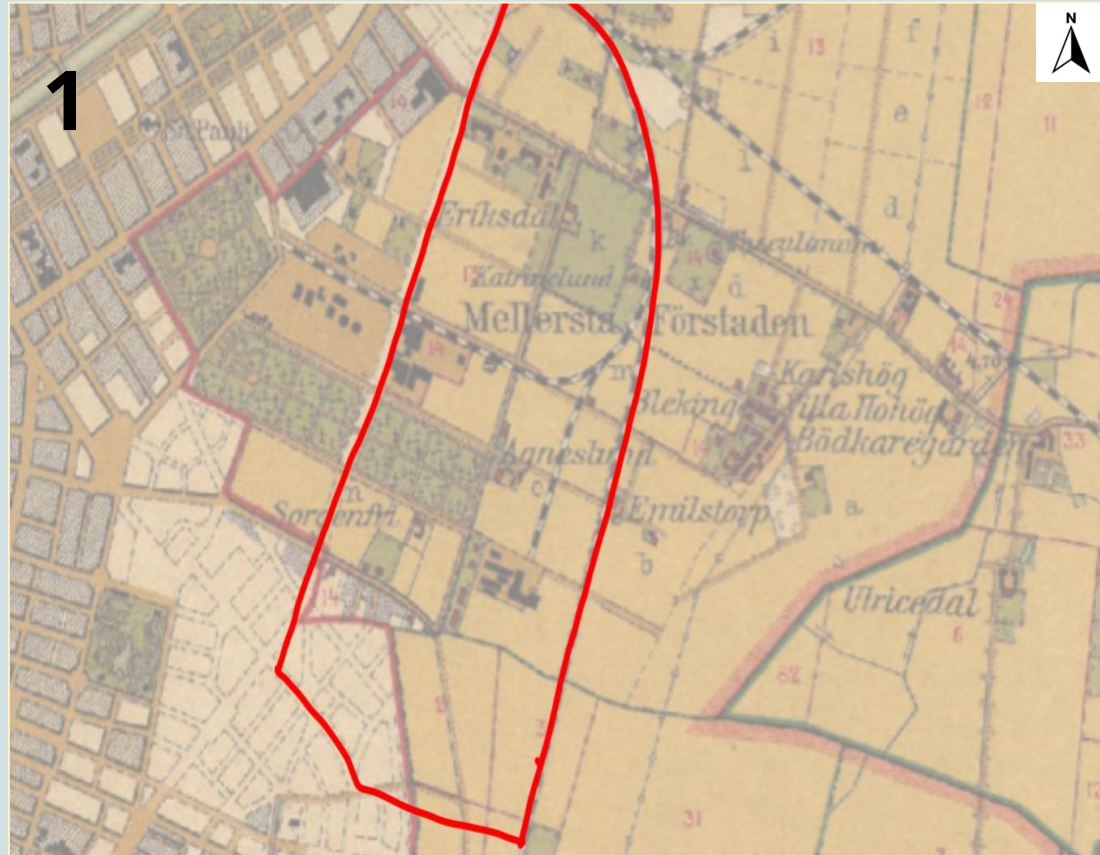


Östra Farmvägen i fokus: En studie av områdets potential och brister

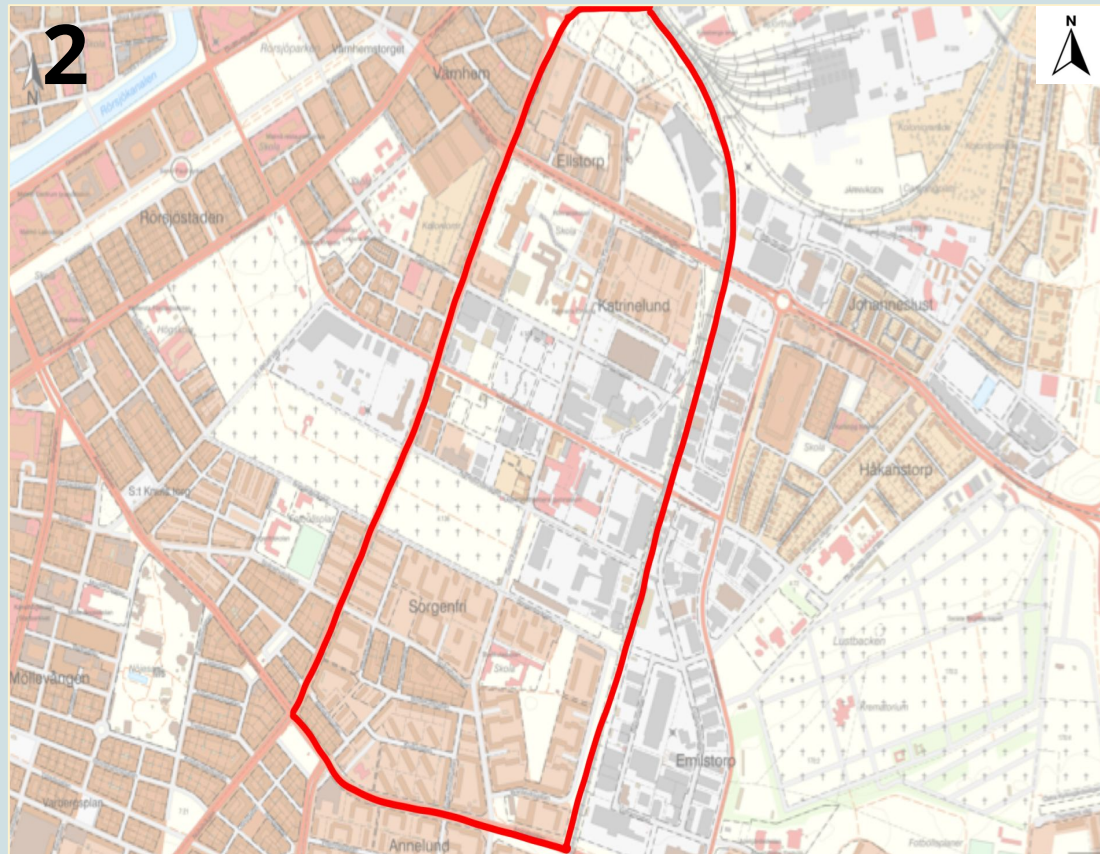
Fysisk planering BY152D.
Grupp 4: Latsamy, Auguste,
Ebba, Tyra och Jonna



Bakgrund/historia



Karta 1: området 1912. Karta 2: området i nutid. Den främsta likheten mellan de två kartorna är kyrkogården och järnvägen, annars är skillnaden stor.



Bilder på en byggnad från Östra Farmvägen 11 samt på byggnadens innergård. Exempel på hur den äldre bebyggelsen i området ser ut. De gamla industribyggnaderna är byggda på 1920- och 1930tal. Idag står byggnaderna tomma eller används till mindre verksamhet, såsom kulturhus eller verkstad.



Ovan: Innergård längs Östra Farmvägen. Nyare bebyggelse. Grönområdet Gröningen är en stor park mellan husen. Används flitigt trots att den är svår att upptäcka ute från vägen. Nedan: Innergård längs med Eriksdalsgatan med gröna träd, lekplats och basketplan. Även detta är exempel på nyare bebyggelse.



Metod

St. Paulis kyrkogård



Karta över rörelsemönster i skala 1:2000

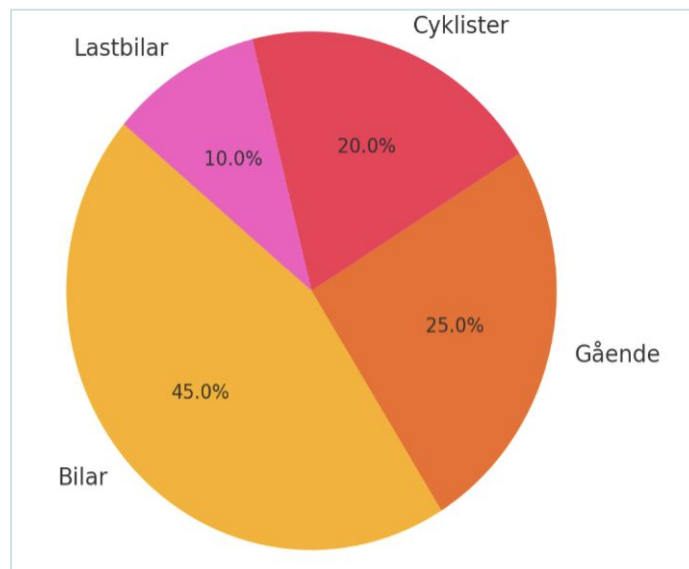


Diagram över hur rörelsemönstret ser ut för bilar, lastbilar, cyklister och gående runt om St. Pauli kyrkogård. Man ser tydligt hur de rör sig runt i området. Man kan se tydligt att St Knuts väg är väldigt trafikerad.

Perec Studie: 3 områden vi valt att studera

St. Paulis kyrkogård

- Tyst, harmonisk miljö.
- Stor/ pampig kyrkogård.
- Omgiven av vägar (Nobel, Sankt Knut väg, Östra Farmvägen).
- Används som genomfart eller promenadstråk.
- Blandade åldrar.
- Promenader, hundrastning, joggning.
- Ett par dricker kaffe, en med barnvagn och äldre dam med rullator, tonåringar som genar, man med flakmoppe samlar löv.
- Trafiken avskärmas med buskar, träd och staket. Vilket gör att gården direkt blir lugn och inte påverkad av all trafik.

Nobeltorget

- Breda bilvägar.
- Gräs separerar bilvägen från cykelbana och trottoar.
- Uteservering, reklamskyltar för barer/butiker, trafikskyltar.
- Bilar, cyklar, bussar med hög hastighet.
- Inga turister.
- Fyra våningar höga byggnader med butiker i bottenvåning.
- Tegelbyggnader.

Willys parkering

- Besökaren har ett mål med vart de ska gå.
- Knutpunkt i området.
- Mötesplats.
- Människorna går i normal takt.
- Främst vuxna och äldre.
- Mycket aktivitet på parkeringen.
- Otydliga markeringar på parkeringen.
- Främst bilar men också en del cyklister och fotgängare.
- Bilarna kommer från vänster eller höger.
- Vagnarna är en central punkt på parkeringen

Intervju med 3 personer av olika kön och ålder som bodde i området. Vad saknades i området enligt dem? Vart rör de sig? Vart rör de sig inte? Dessa är några av svaren vi fick:



Finns det tillräckligt med affärer, kaféer och andra mötesplatser?
- "Det finns en del små affärer men jag hade gärna sett fler äldreanpassade mötesplatser, där vi äldre kan samlas på något torg eller så"

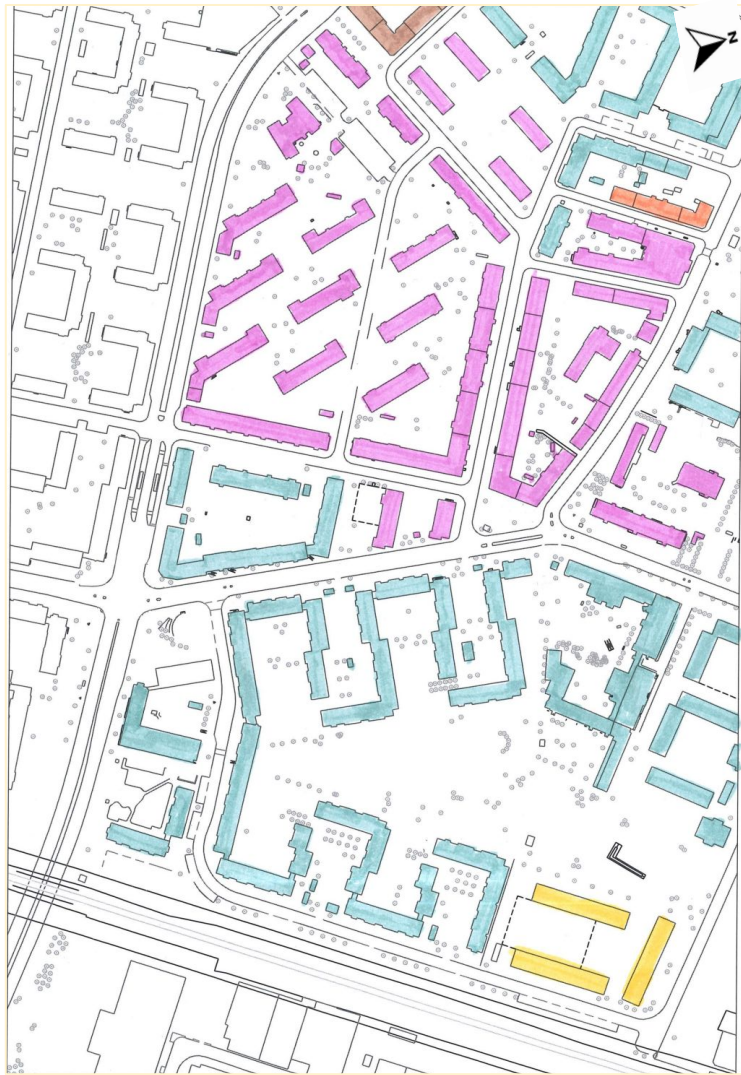


Hur trygg känner du dig när du rör dig i detta område?
- "Kvällstid går helst inte ut ensam. Gångstråk som är dåligt belysta, man känner sig osäker, särskilt runt St. Pauli."



Hur skulle du beskriva din upplevelse av att bo i området?- "Det är ett spännande område. Folk från olika bakgrunder."
Något du tycker kunde förbättras?
- " Nobelvägen och Amiralsgatan är rätt trafikerade. Byggnader som känns slitna. Renovering hade gjort området trevligare och mer inbjudande."

Morfologi/bebyggelsemönster



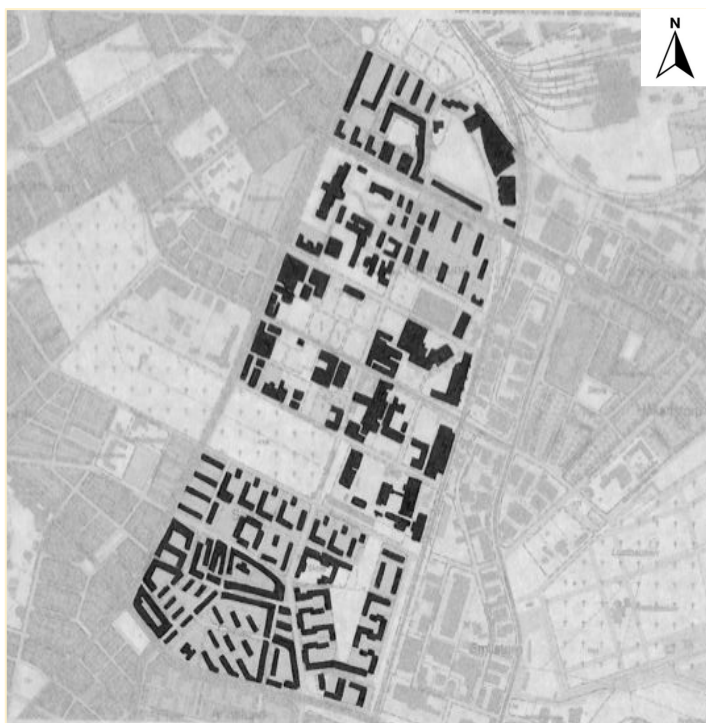
- 1920
- 1930
- 1940
- 1950
- 1970

Bebyggelsen är någorlunda varierande med bland annat lägenheter, flerbostadshus, kommersiella ytor och industriella byggnader samt verksamheter.

Området är präglad av en modernistisk och funktionalistisk arkitektur med variation i form av färger och material. De främsta materialen som använts vid bebyggelsen av detta område är puts samt tegel. De putsade husen har en bredd av olika färger som tillför en känsla av kreativitet och lekfullhet, detta i kontrast till husens former som enligt modernismen och funktionalismen är väldigt fyrkantiga med lite till ingen dekoration.

Områdets urbana typologier håller en röd tråd, främst präglad av skivhus, smalhus och punkthus. Dessa bebyggelser har minst 3 våningar, vilket gör det svårt att se innergårdar och sociala ytor, samt även att tyda vad som sker längre fram på gatan. Man ser ett tydligt rutnät i planeringen av vägnätet och även en viss rutnätsstruktur i utformningen av vissa byggnader (främst byggnaderna vid Sorgenfrivägen 33). Runtnätsmönstret kan man även tyda på planeringen av kyrkogården och dess vägar.

Med tanke på byggnadernas höjd och placering är det svårt att från vägen tyda att det finns större grönområden bakom byggnaderna som inte endast är till för boende utan även för allmänheten. Detta leder till att antalet människor som använder dessa ytor är begränsat. Dessa ytor kan beskrivas som halvprivata.



Östra Farmvägen, innergård



Agneslundsvägen



Spånchusvägen



Östra Farmvägen

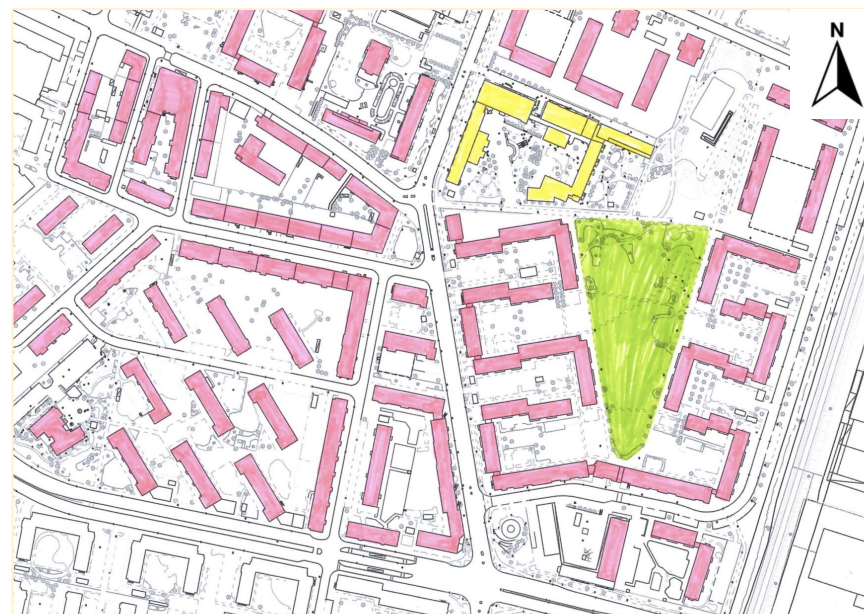
Funktioner



Norra delen av området vid Katrinelund/Ellstorp. Denna delen av området har blandade funktioner. Det består av bostäder, park, halvprivata innergårdar, förskola, Willys, gym, kontor samt sporthall. Många människor rör sig i området om man jämför med de andra delarna. Byggnaderna är från blandade årtal. Bostadshusen är alla byggda i fem till åtta våningar. Det finns även en stor innergård som är omringad av höga byggnader som gör att det känns halvprivat.



I mitten av området finner man Malmös äldsta industriområde. Under 1900-talet arbetade Malmös invånare på olika industrier i området. Runt om området kan man även finna byggnader av kulturhistoriskt arv som ska bevaras. Det finns också bostadshus och även en stor kyrkogård som människorna använder som offentlig park. Kyrkogården utnyttjas både av de boende i området men också av utomstående. En del av marken är under byggnation för att i framtiden bli ett bostadsområde i mer modernistisk form.



Den södra delen av området består av lägenheter i klassisk urban form. Man kan tydligt på kartan se att gatorna är väldigt välplanerade. Där ligger även Stenkulaskola som sträcker sig från låg- till mellanstadiet. Grönytan på bilden är en offentlig park men eftersom den är inramad av bostadshus runt omkring får man en halvprivat känsla. Precis bredvid skolan ligger det även en multiplan som kan användas av alla.

- | | | | |
|---|--------------|---|------------|
|  | Grönområde |  | Bostadshus |
|  | Allmän plats |  | Skola |
|  | Kyrkogård |  | Industri |

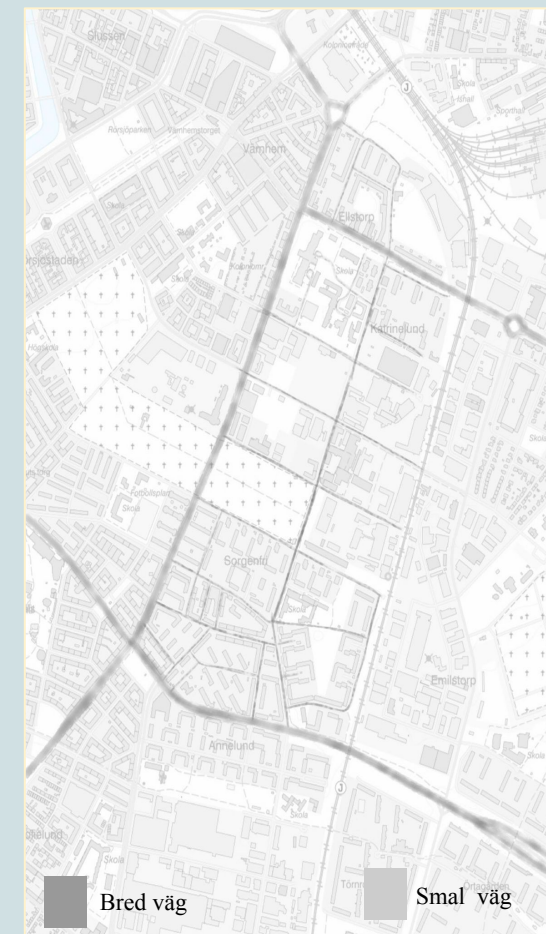


S:t Pauli Södra Kyrkogård



Innergård, Eriksdalsgatan

Området består främst av halvprivata grönytor. Det som kan räknas som offentligt är Ellstorpsparken, kyrkogården och Gröningen.



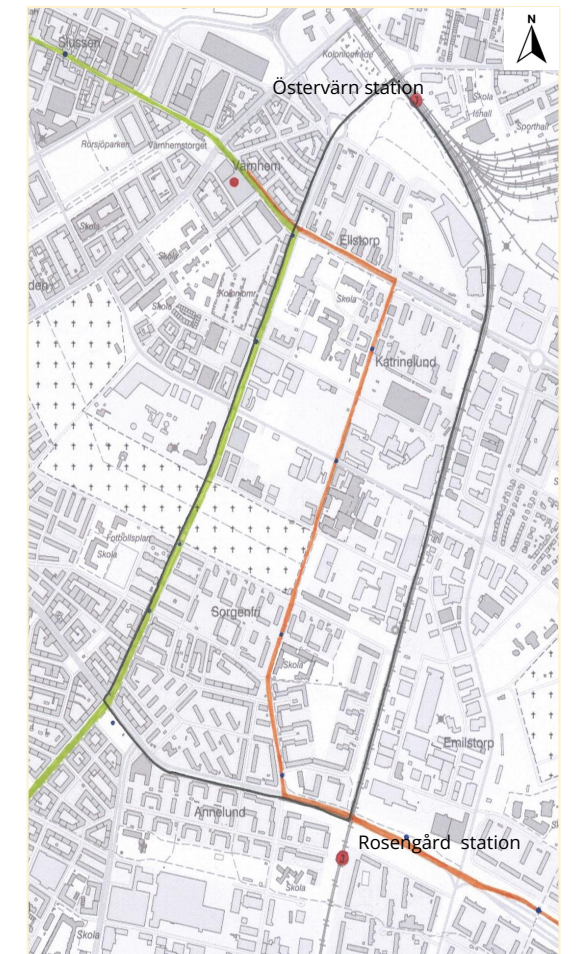
Ostra Farmvägen, Willys Parkering



Sorgenfrivägen

Runt om området är det breda bilvägar, exempelvis Nobelvägen och Amiralsgatan. Inne i området finner man smalare bilvägar.

Kollektivtrafik



Att ta sig runt i området är väldigt smidigt, både för boende i området och för besökare. Området ligger mellan två tågstationer; Östervärns station och Rosengårds station. Norra delen vid Ellstorp/Katrinelund ligger nära Värnhems busstation vilket blir som en knutpunkt av de flesta av Malmös busslinjer. Från Värnhem går busslinje 9, som åker igenom området med fyra busshållplatser. Längst Nobelvägen går busslinje 3 som har fem busshållplatser runt området. Under vardagar går 9:ans sista buss vid 00 på natten och på helgerna fram till kl 02, vilket underlättar transport för invånarna i området. Tåglinjen vid området sträcker sig från Kävlings station till Malmö C via Svågertorp och sedan till Rosengård/Östervärns station. I helhet har området väldigt bra kollektivtrafik som fyller invånarnas behov.

Stadens levda rum

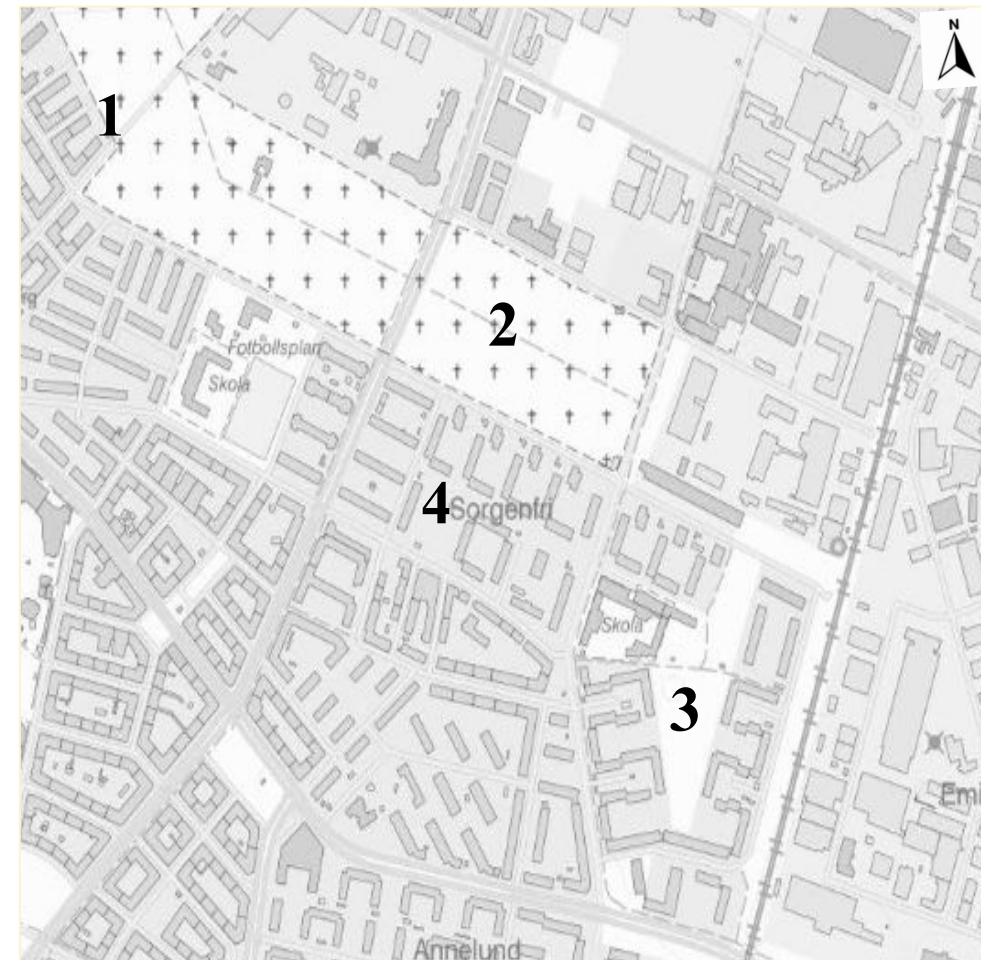
Några allmänna platser i området som vi uppmärksammade lite extra. Vi kollade runt i området utefter vad vi fick fram i intervjuerna. St. Paulis kyrkogård, Gröningen, Mary Anderssons lekpark är några exempel.



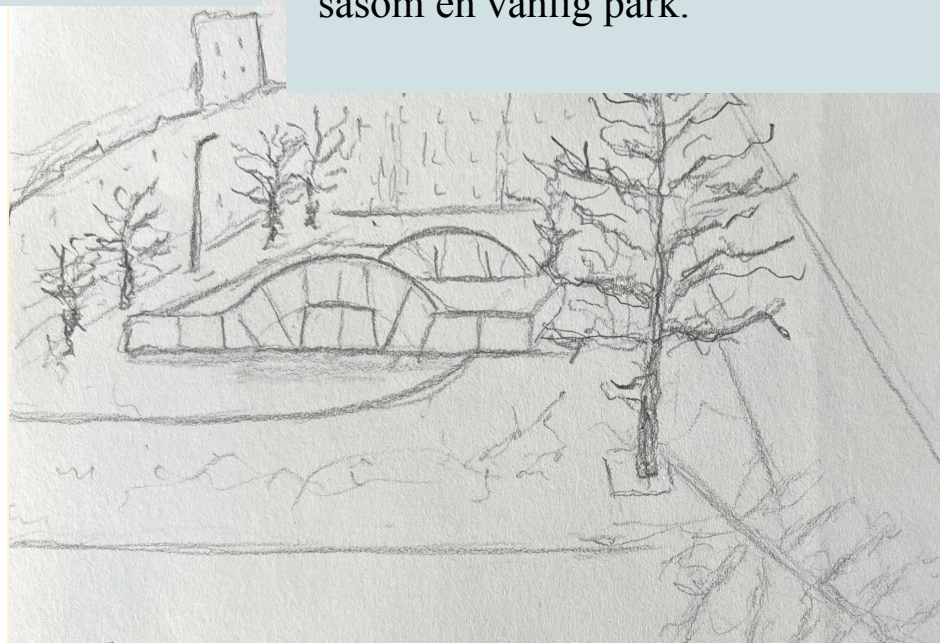
1. Sankt Knuts väg. När man passerar kyrkogården St. Pauli kommer man ut till denna väg. För att ta sig över till kyrkogården bredvid måste man ta sig över vägen. Dock finns inget övergångsställe.



2. St. Paulis Kyrkogård. En lugn och pampig kyrkogård där man smidigt har tillgång till grönområden och att rasta hunden, eller bara ta en promenad. Men kanske inte en bra "mötesplats" såsom en vanlig park.



3. Sorgenfrivägen, Gröningen. Detta är en offentlig park där man bland annat har tillgång till en fotbollsplan. Det finns nästan inga sittplatser på platsen vilket gör att det inte känns så inbjudande. Det var höga lägenhetshus omringad tätt runt om den. Detta gjorde att den plötsligt inte kändes offentlig.

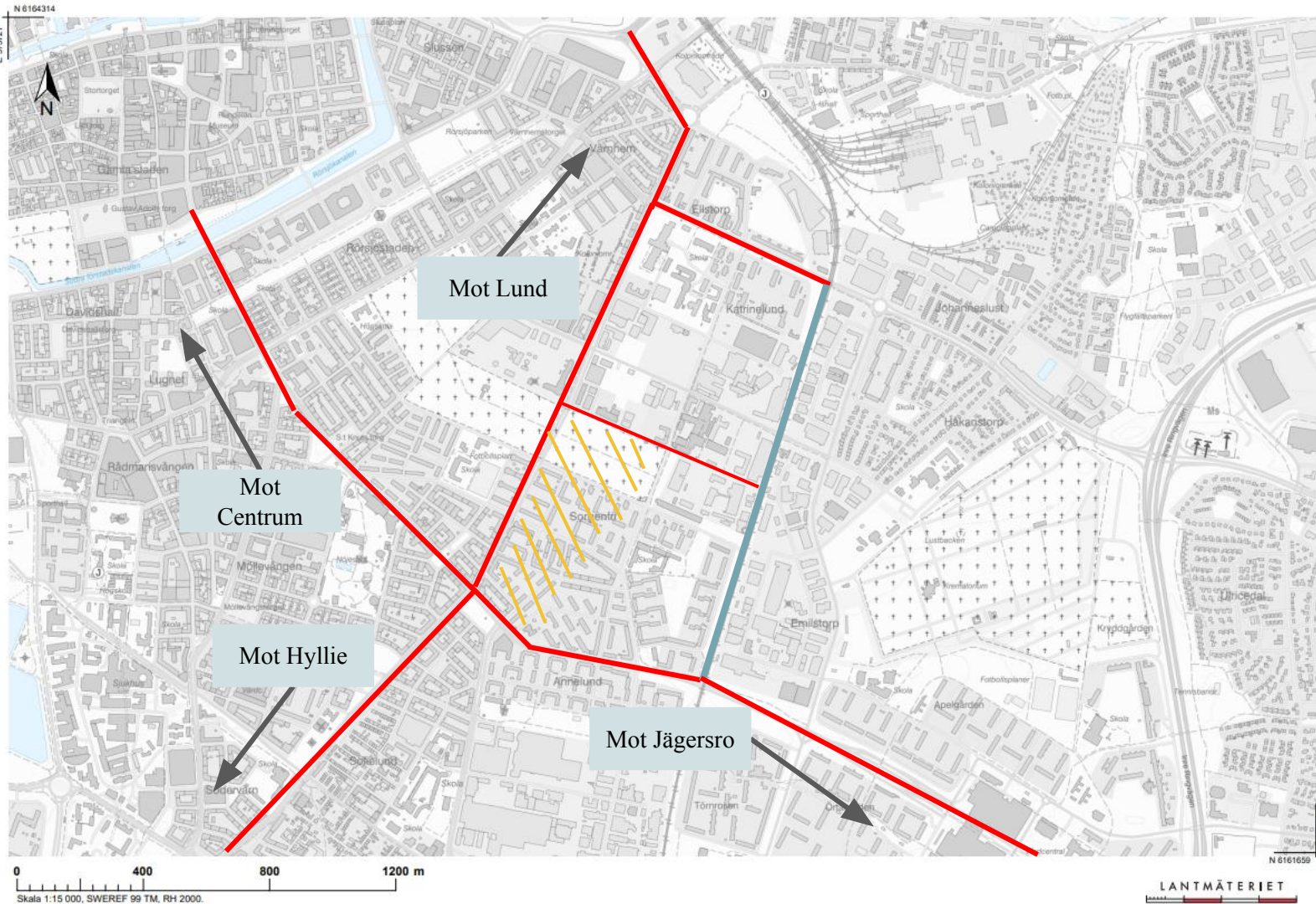


4. Spånehusvägen vid Mary Anderssons Lekpark, Detta är en nedstängd kiosk utanför lekparken. Vilket inte kändes o inbjudande. Skapar en känsla av otrygghet och ödes rum.

Spånehusvägen
vid Mary Anderssons Lekpark

Stadens bildmässighet

Lynchkarta



Området består av viktiga vägar som ingår i Malmös vägnät. Vägarnas högtrafikerade rytm skapar en path med mycket rörelse.

Den tomma ytan i det centrala området skapar en visuell gräns. Människor vill inte ta sig dit vilket förklarar bristen på landmärken i det specifika område.

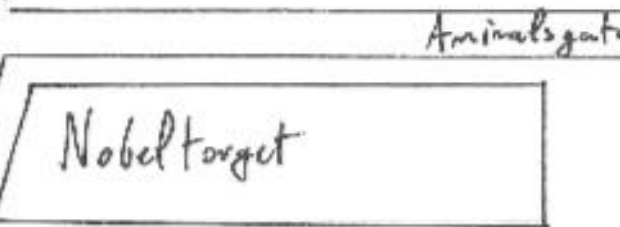
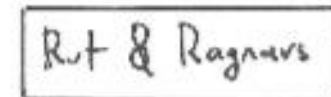
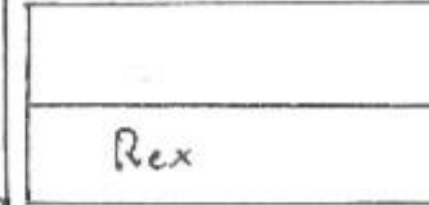
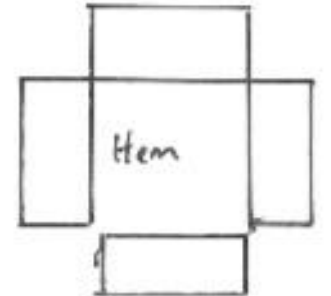
Hur kan vi använda rörelsen längst med vägarna för att skapa liv och rörelse i resten av området?

Vägar

Mental Map

Järnväg

Mental map



Aminalsgatan

Analys

- Det finns ett överflöd av halvprivata platser såsom innergårdar. Detta gör att många av dem har låg aktivitet. Brist på gemensamma och icke privata ytor såsom parker. Därför används kyrkogården istället.
- Området kring industriområdet är under kvällar och nätter mörkt och öde. Bidrar till otrygghet och eventuellt ökad brottslighet.

Koncept

- I gruppuppgift 2 vill vi fortsätta utforska hur industriområdet går att utveckla och förbättra. Kanske bygga bostäder i de äldre byggnaderna samt inkludera butiksverksamhet såsom restaurang och barer. Inkludera grönska.

Referenser

- Jacobs, J. (2007). *The death and life of great American cities*. Modern Library.
- Carmona T, Heath, T, & Tiesdell, S. (2021). *Public Places - Urban Spaces*. The Dimensions of Urban design. Routledge.
- Lantmäteriet.

Kvarteret Spiralen: vår vision

Fysisk planering BY152D. Grupp 4: Auguste, Jonna, Latsamy,
Tyra och Ebba



Koncept

Vi har valt att utveckla **kvarteret Spiralen** som ligger längst med Östra Farmvägen i centrala Malmö. I nära anslutning till kvarteret finns centrala knutpunkter, exempelvis Nobeltorget och Värnhem centrum. Just nu består Spiralen av ett antal äldre industribyggnader i tegel. Många av byggnaderna står tomma och andra används till småskalig verksamhet såsom verkstad eller studio. Vi vill bevara tegelbyggnaderna men utveckla kvarteret med olika typer av verksamheter som ska tillåta möten mellan människor. Genom detta undviker man att området förblir tomt och mörkt under nattetid. Vår vision är istället att göra platsen trygg och inbjudande för både de boende i området och utomstående från andra stadsdelar.



SWOT och intervju

Strength

- Gatunätverk.
- Passage för trafik.
- Kollektivtrafik.
- Äldre karismatiska byggnader, kulturell vinning i att behålla.



Karismatiska byggnader



“Industriområdet upplevs förfallet och nedgången, en brist på liv och landmärken ger en otrygg och anonym känsla på området.”

Weakness

- Passage för trafik.
- Tomma ytor.
- Otryggt.



Trafikerade vägar



Tomma ytor



“Östra Farmvägen är central för rörelsen i området, det finns ingen mysig rutt att ta sig runt med.”

Opportunities

- Bevara äldre byggnader.
- Skapa mötesplats.



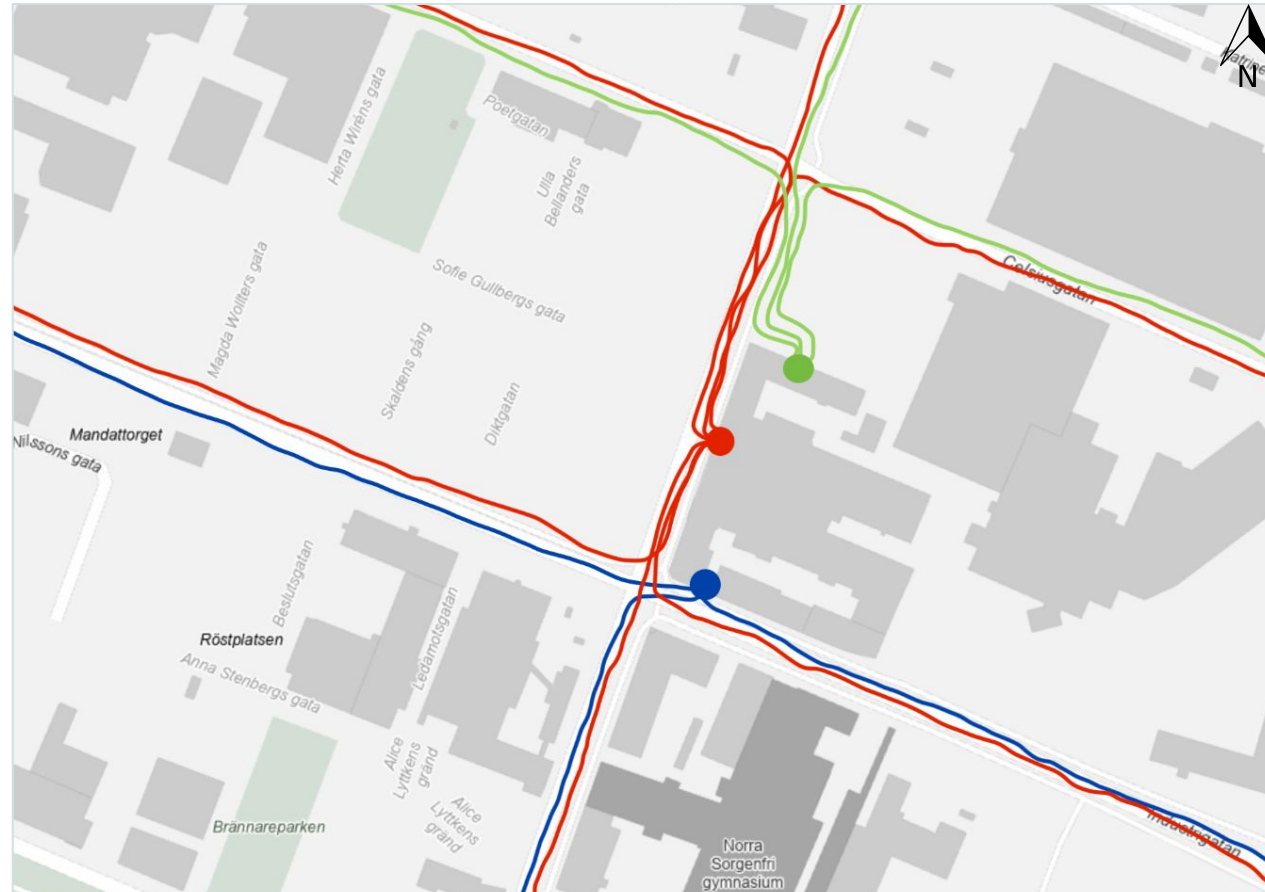
Threats

- Det hela hänger på att människor kommer att ta sig till vårt område, annars faller det.

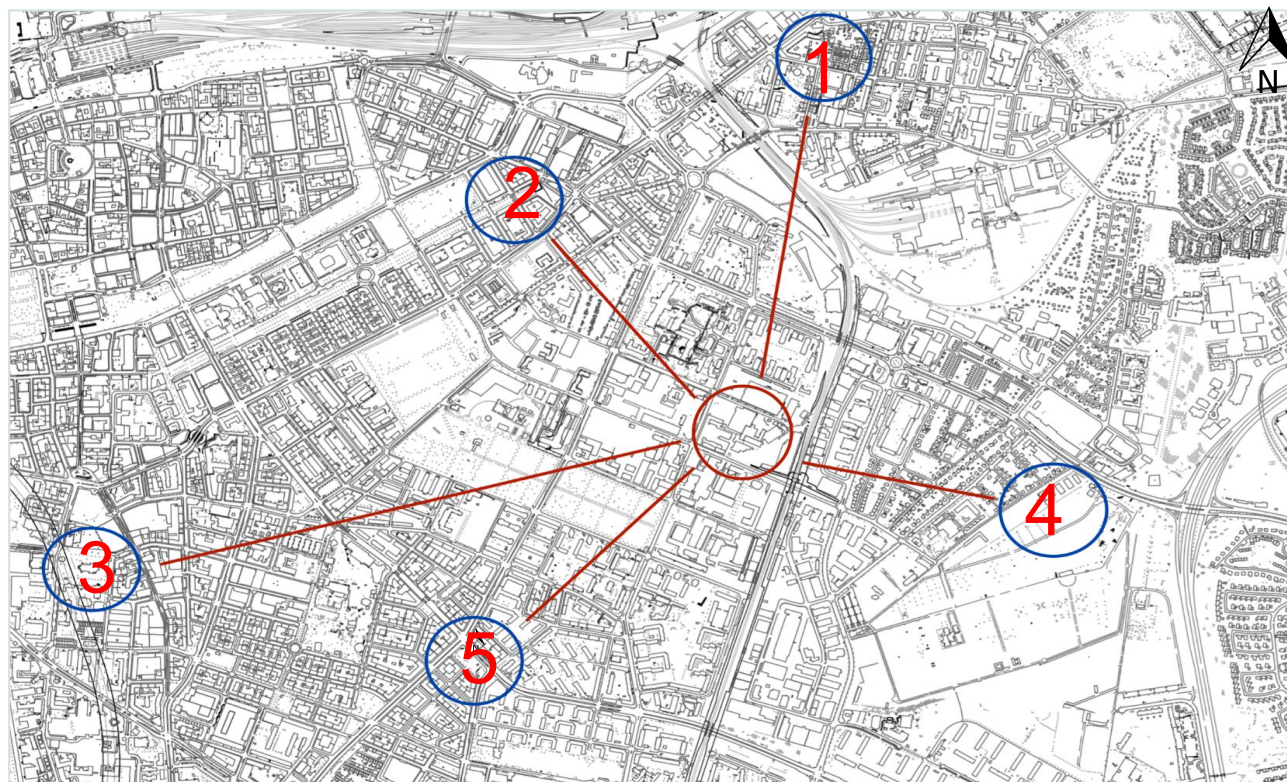


“Området saknar liv, det saknas mötesplatser.”

Förhållande till området



Skala 1:890. Diagrammet ovan visar hur människor kan röra sig till och från byggnadens olika ingångar. Varje färg representerar olika ingångar.



Skala 1:10000. Diagrammet ovan visar hur kvarteret Spiralen ligger i förhållande till centrala knutpunkter i närområdet.
1: Kirseberg, 2: Värnhem centrum, 3: Triangeln, 4: Rosengård, 5: Nobeltorget

- **Zon 1: Ellstorp**
Boenden, kommersiella ytor, mötesplatser
- **Zon 2: Industriområdet**
Industrier, skolor
- **Zon 3: Östra Sorgenfri**
Boenden, kommersiella ytor, mötesplatser

Indelning i zoner baserat på hur intervjupersonerna uppfattar området. Zon 2 fungerar som en vägg mellan zon 1 och 3. Detta för att få aktivt väljer att ta sig igenom industriområdet då de upplever industriområdet som otryggt. Man stannar därför oftast i antingen zon 1 eller zon 2 beroende på vart man bor.

Byggår:

- 1920
- 1930
- 1940
- 1950
- 1960
- 1970
- 1990
- 2000

Kollektivtrafik -

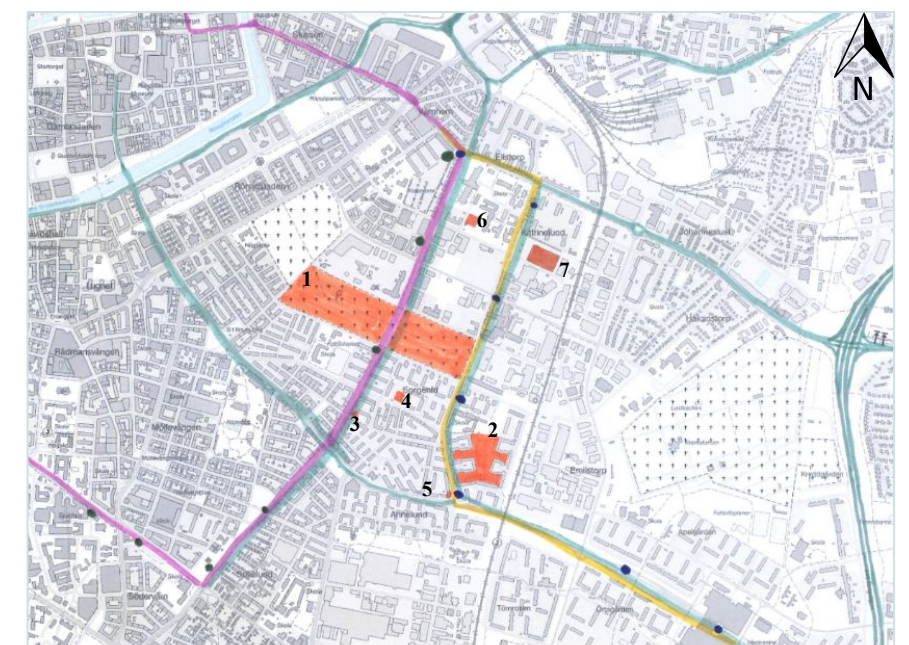
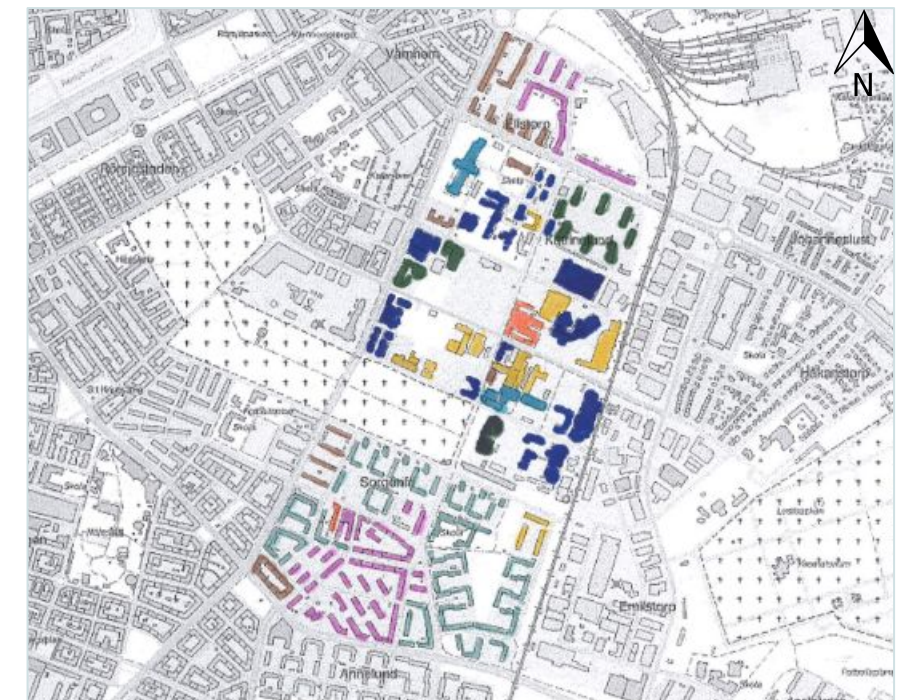
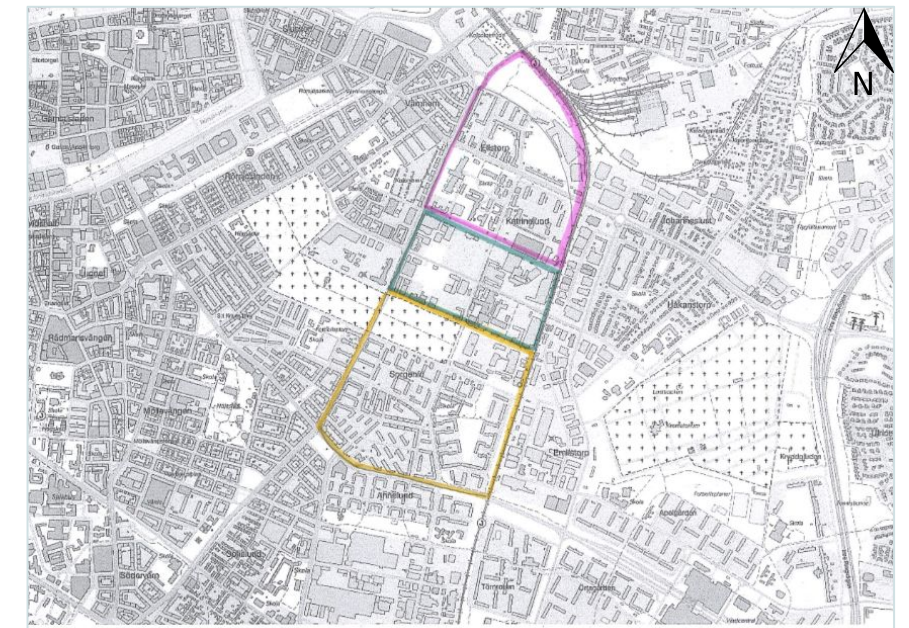
- Linje 3
- Linje 9
- Busshållplatser
- Busshållplatser

Trafik -

- Identifierade pendelstråk

Mötesplatser -

- 1: Kyrkogården
- 2: Gröningen
- 3: Rex
- 4: Lekplats
- 5: Ica
- 6: Idrottshall
- 7: Willys



Skala 1:15000

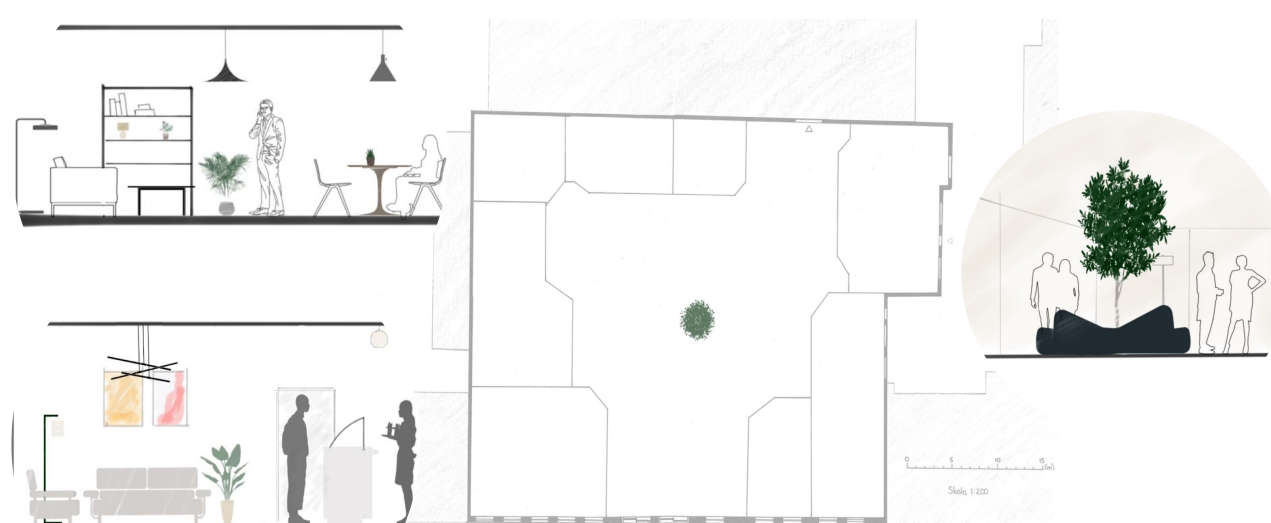
Vision



Visualiseringsbild (bild 1)

Ovan kan man se hur det kan ser ut när projektet är klart. Ytan norr om Saluhallen delas upp i två delar där halva ytan är till för parkering och andra halvan blir till en park (se bild 4). Parken kommer vara omringad med låga buskar, tanken är att folk som går i området ska kunna se in på parken. Det ska heller inte kännas instängt när man befinner sig i parken. Inne i parken kommer det finnas ett konstverk som ska formas av en lokal konstnär. Detta kan bli ett landmärke för området. Det ska även finnas bänkar där människorna kan sitta och ta det lugnt. Det kommer att planeras in mer belysning runt gatorna samt inne i parken och på parkeringen för att skapa trygghet för besökaren även på om man befinner sig på platsen under kvällstid.

En exempelbild på en del av Saluhallens insida (bild 2). Saluhallen kommer att bestå av olika butiker, restauranger och cafeer. I mitten av byggnaden ska det finnas en form av node i form av ett stort konstgjort träd omringat av flera sittplatser.



Planritning Saluhall (bild 2)



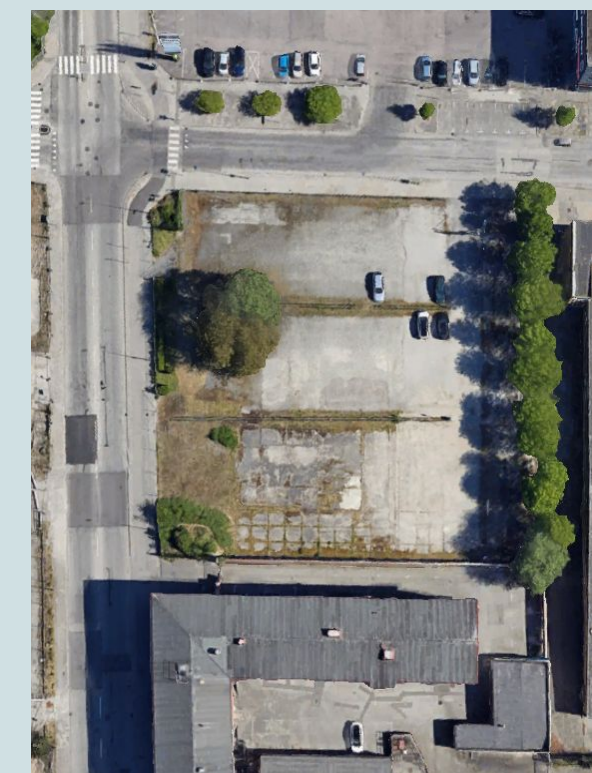
Sektion bild innergård (bild 3)

På bild 3 kan man se en sektionsritning inifrån innergården på bottenvåningen av en av byggnaderna. Denna består av restauranger, cafeer och butiker. Ovanvåningen kommer att byggas om till olika lokaler som i framtiden kan användas till exempelvis kontor. I nuvarande läge är en del av huset till för konstateljé för konstnärer. Detta är något som vi vill värna om, därför kommer dessa konstnärer få tillgång till nya ateljéer som byggs i samband med renoveringen. Dessa lokaler byggs åtskilda från cafeer och barer för att dessa verksamheter inte ska störas av varandra.



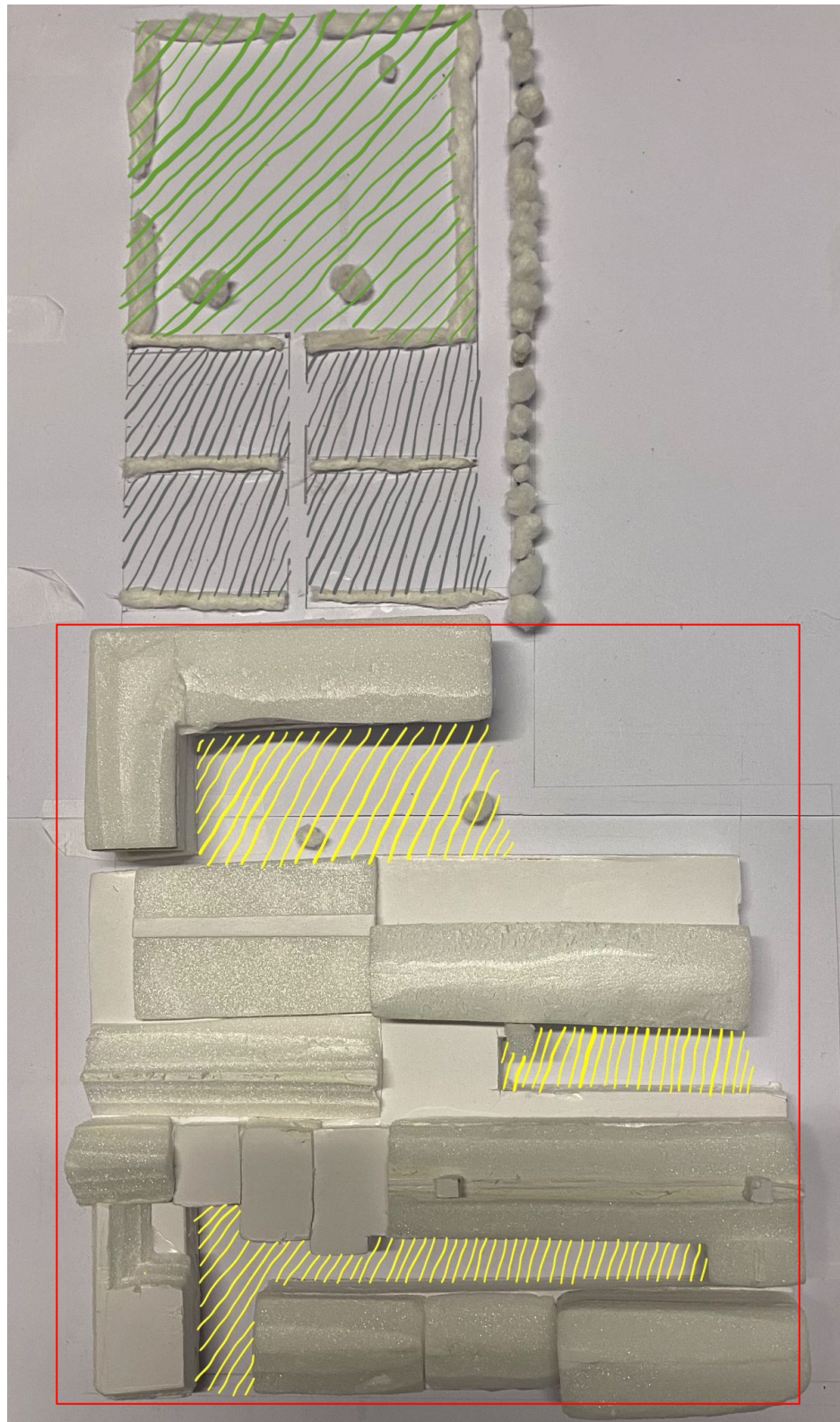
Skiss bild för framtida parkering (bild 4)

Den nuvarande parkeringsytan som finns på platsen är förfallen, bland annat med utsuddade parkeringsrutor. Det nya planen är att bygga om hela den ytan med ett tillägg i form av upphöjda trottoarer i mitten och vid sidorna. Där kan människor ta sig runt och undvika att gå mitt i parkeringen. Träden runt omkring ska bevaras då vi vill undvika att förstöra det gröna som redan finns på platsen.



Flygbild nuvarande parkering (bild 5)

Vision



- Grönområde
- Parkering
- Innergård



Bilden ovan visar hur en av Spiralens innergårdar ser ut idag. Den är i asfalt och används främst som parkeringsutrymme och för avlastning av olika typer av varor. Dessa innergårdar kan göras om till uteserveringar för de olika verksamheterna som ska finnas i byggnaderna. Vi vill lägga gräs istället för asfalt och plantera träd, samt ställa ut utemöbler. Uteserveringarna blir mötesplatser för besökare. Nedan finns en skiss över hur det skulle kunna se ut.



På bilden ovan kan man se hur ingången till innergården ser ut idag. Vi vill bevara denna ingång men göra den lite mer ordnad. Nedan finns ett par skisser på hur ingångarna till byggnaden kan förändras.



Konklusion

Intervjuer resultat:

- De behövs platser att mötas på.
- Det är brist på landmärken i området.
- Östra Farmvägen är en viktig del av området.

“Området saknar liv, det saknas mötesplatser.”

“Otrygg och anonym känsla på området.”

Variation på byggår:

- Majoriteten av husen är byggda under 1940-, 1950- och 2000-talen.
- Genom att bevara de äldre byggnaderna skapas en variation i områdets bebyggelse.
- Byggnaderna bevarar områdets historia.
- Byggnaderna är en form av kulturella landmärken.

Vad tillför saluhallen?

- Blir en mötesplats, sociala ytor och ett eventuellt landmärke.
- Funktioner såsom handel, konstateljé, barer och restauranger kan öka aktiviteten i området.
- Stärker gatornas ögon, fler människor rör sig på platsen vilket skapar en trygghet.
- Befolkat under olika tider på dygnet.
- Bevarande av äldre byggnader.

Eventuell tidslinje:

