



INVENTERING: ÖSTRA SORGENFRI, KATRINELUND & ELLSTORP

GRUPP 5. ISAK WALIENT, JENS SANDEGAARD, PETTER DAHLSTRÖM PERSSON, SAGA SIGVANT

BY152D, Uppgift 1



INTRODUKTION

Östra Sorgenfri, Katrinelund, Ellstorp

Kring år 1840 finns det beskrivet att en gård låg ca 2 km färd med häst och vagn från Møllevängstorget. Färden gick via spånhusen på Spånhusgatan och vidare till Sorgenfri. Det område som vi nu kallar Östra Sorgenfri. Farmen n:o 12 står den beskriven som år 1890 och ägs då av Malmö stad med arrenderas av grosshandlaren Carl Persson. Gården låg på Arildsplan och var länge den enda bebyggelse som fanns i Sorgenfri. Den revs på 1960-talet men trädgården kan man fortfarande se spår av. Där huset låg ligger nu Popeye grill (Andersson, 2021).

- **Östra sorgenfri** sågs som ett utsatt område av många i Malmö av den anledning att det hade byggts nödhushus för människor utan bostad 1917. Dessa revs dock 1965 men måste ha varit en ganska stark del av identiteten kring Östra sorgenfri eftersom trähus i Malmö är ganska ovanligt. Det byggdes även Barnrikeshus på 1930-talet längs Nobelvägen och dessa bidrog också till att områdets karaktär var en, där människorna som bodde där kanske behövde lite extra stöd (Tykesson, Magnusson, 2009). Trähusen kallades ironiskt bland folk för Hollywood.

Arkitekterna Stoltz och Samuelson gestaltade under 1950-talet en samling punkthus samt lamellhus med sluttande fasader i Östra Sorgenfri med ambitionen att de skulle ha en egen identitet. Dessa hus ser väldigt annorlunda ut från något annat i Malmö och kan väl sägas utgöra en slags landmärken (Tykesson, Magnusson, 2009).



Kartbild från (Andersson, 2021).



Nödhusen som byggdes 1917. (Tykesson, Magnusson, 2009)



Här syns lantgården omgiven av Stoltz & Samuelsons hus. Även barnrikeshusen syns till vänster. Sydsvenskans bildarkiv (Andersson, 2021).



En trädallé skiljer vägbanorna åt på Östra farmvägen (Bender, 1999).

- **Katrinelund** omfattar det bostadsområde som gränsar mot Sallerupsvägen i norr. Historiskt sett en gård på 1800-talet som låg på jordbruksmark och ägdes av en glasmästare och hans fru som hette Catharina. Därav namnet Katrinelund. Även ett barnhem låg i området i slutet av 1800-talet och idag ligger en förskola på den platsen. Studentbostäder utgör en stor del av Katrinelund också i det som kallas Rönnen. Även kontinentalbanan hade stickspår in till industrierna ovanför Katrinelund. Det som vi idag kan se rester av som den böjda gångvägen bakom Willys. Tågrälsen utgör också en gräns österut för hela området (Riksantikvarieämbetet).



Modernistisk bebyggelse 1962 i Katrinelund (HSB:s bildsamling, Malmö Bildarkiv, 1962).



Addo i Katrinelund 1962. Tillverkade räknemaskiner (IWA-foto, Malmö bildarkiv 1961).

- **Ellstorp** beskrivs på HSBs hemsida som landsbygd och mulbetesmark i början av 1900-talet och det låg tre gårdar där. 1927 börjar man göra planer för bostäder i form av kvarterstad men planerna blir inte verklighet förrän 1936 då högre hus i funktionalistisk anda planeras (Olsson, 2005).



Typisk funktionalistisk bebyggelse i Ellstorp. Portar samt ingång till innergård Historiskt flygfoto (Oscar Bladh, 1940).



Informell konst på Willys parkeringsplats av Filip. R. Hansson.



Det gamla stickspåret skapar en kurva som fortfarande syns i Katrinelund

Kartöversikt.

Områdets läge i Malmö



Fotokarta, Malmö 1998 Skala 1:45 360.

Karaktär, koppling till staden & metod

Området ligger på cykelavstånd från viktiga funktioner så som Malmö C. Triangeln station. Malmö stadsbibliotek. Rosengårds bibliotek. Byggnadsstilen känns igen från många andra delar av Malmö. Exempelvis **Ellstorp** finns en likhet till Ribersborg. **Katrinelund** har vissa likheter modernistisk bebyggelse i Rosengård exempelvis men saknar torg eller centrum med affärer. Det är alltså ett rent bostadsområde. **Östra Sorgenfri** har lägre bebyggelse och fler privata gårdar som är öppna men är stängslade. Butiker, skola och en mindre två mindre mataffärer finns i området. Ö Sorgenfris bebyggelse liknar Dammsfris lamell-bebyggelse.



Kaklat hörn i Ellstorp



Trottoar i Östra Sorgenfri



Vägarnatur diagram ej skalenlig



Sofierogatan

Ellstorp är mestadels bostäder byggt i funkisstil med halvt offentliga innergårdar. Fasaderna har inte så mycket detaljer och gatan på bilden känns lång och husen är höga. (Ej skalenlig)



Östra farmvägen

Katrinelund utgörs av högre bostadsbebyggelse efter modernistisk planering. Husen har ännu mer luft runt sig än i Ellstorp. Ingen inramning finns. Mataffär nära. Studentbostäder på andra sidan Ö farmvägen

3d ritning över Ö Sorgenfri, Katrinelund & Ellstorp. Gröna vägar är genomfartsvägar

Metod:

För att göra en utförlig analys av området har vi använt oss av varierande metoder, med målet att få en så bred överblick som möjligt. Vi har undersökt alla 3 områden, men valt att fokusera på Östra Sorgenfri längre in i arbetet. Genom att promenera och aktivt utforska området så har vi kunnat göra en grundlig analys över vad som utmärker Östra Sorgenfri, Katrinelund och Ellstorp.

Vi har använt oss av olika kartor, dels nutida kartor men också äldre kartor från Malmös stadsarkiv för att få en inblick i den historiska kontexten. Vidare, så har vi utifrån det kunnat skapa morfologiska diagram; så som figure-ground, karta över funktioner, vägar, grönområden och Lynch-karta. Vi har även gjort en serial vision in till gröningen för att få en förståelse för bildmässigt. Detta har bidragit med en god överblick över området och vad som är utmärkande.

Vi utförde även tre Perc-studier vid Gröningen, Willys Katrinelund och Spånehusvägen. Det gav oss en inblick i hur människorna rör sig och betar sig i området. Utöver det gjorde vi intervjuer med boende i området, som gav intressanta perspektiv.



Bodekullsgatan

Östra Sorgenfri har många fyra våningshus med en del balkonger och kulörer. Öppna innergårdar eller halvt öppna. Dessa är dock oftast privata och stängslade. Lägre bebyggelse med fler butikslokar i bottenplan ger en trivsam miljö med fler visuella intryck.



Ellstorp



Östra Sorgenfri, kulörta balkonger



Detalj Katrinelund

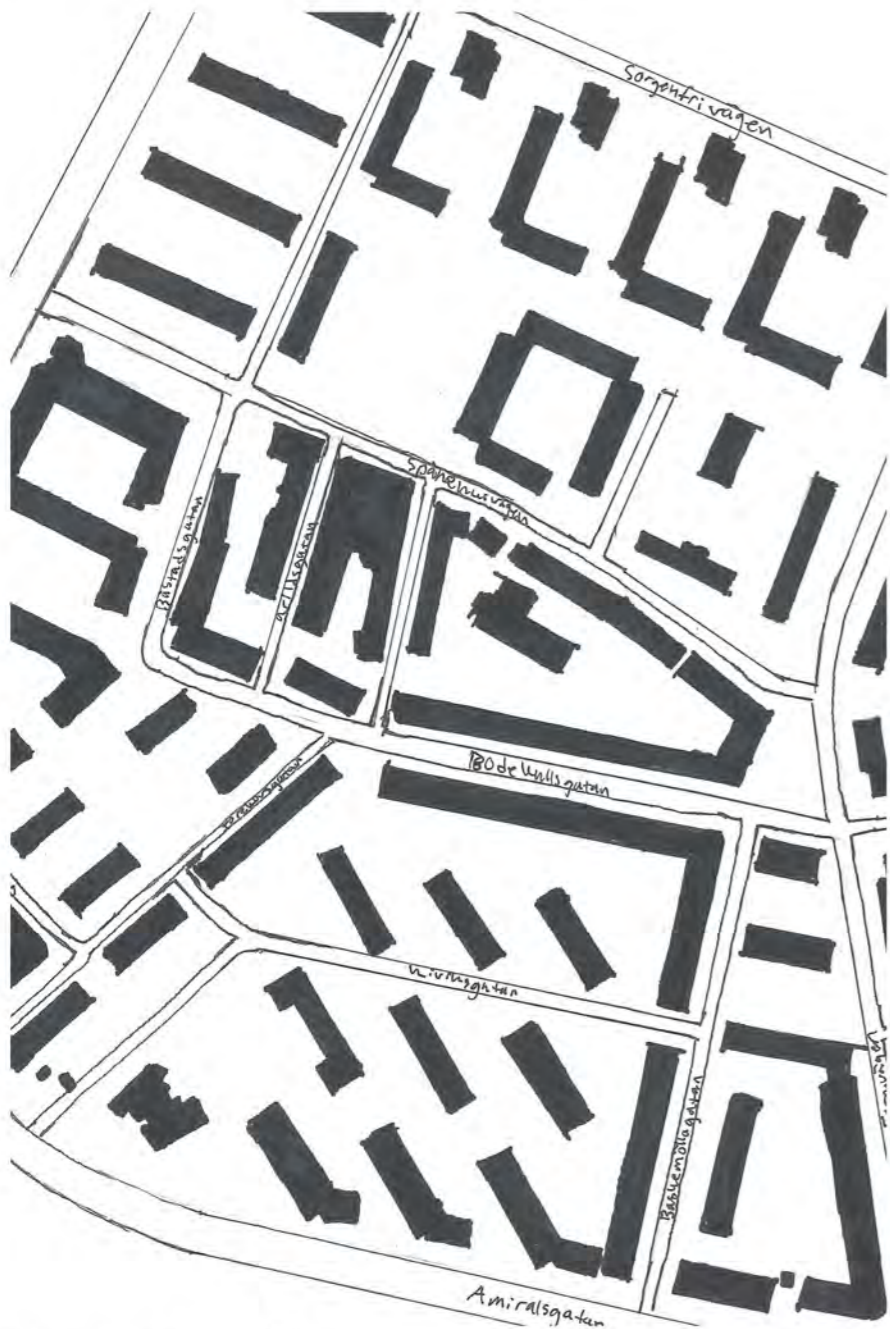
Översiktskarta över Malmö med det undersökta området grönmarkerat. Ej skalenlig



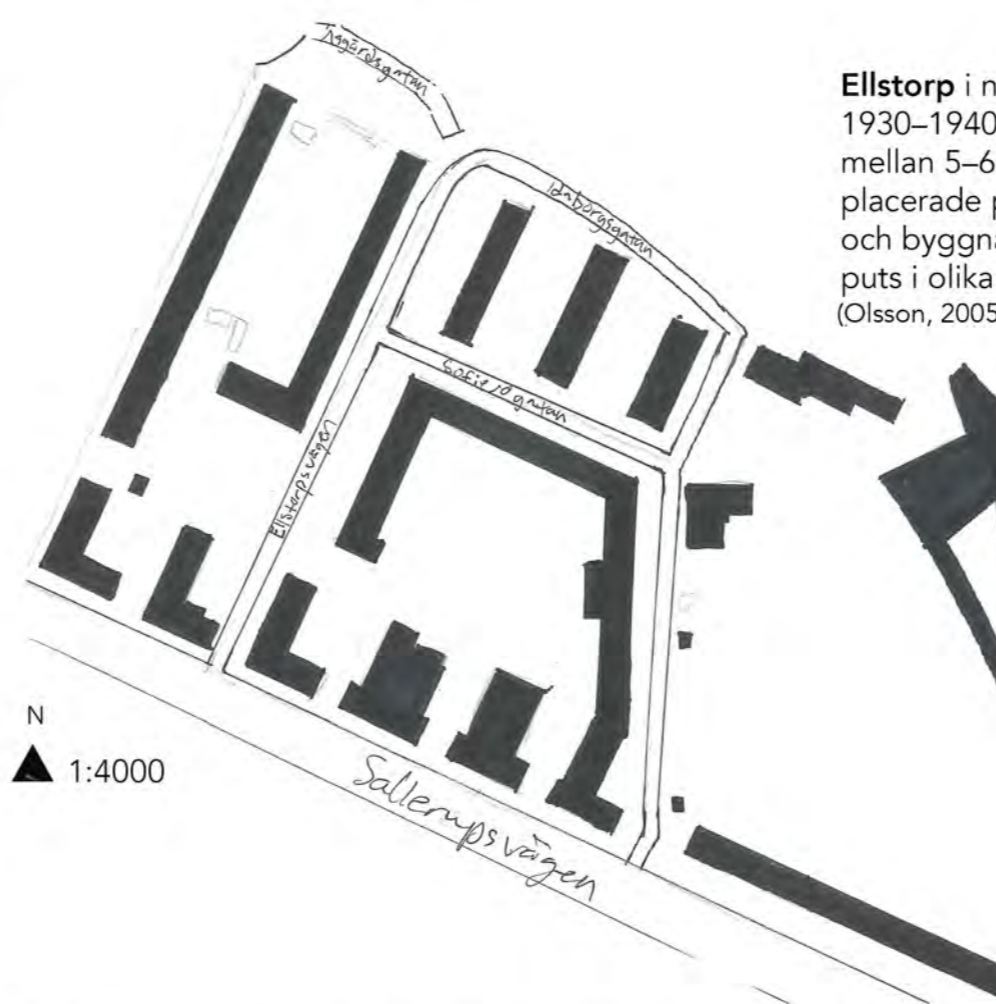
Biblioteket Rosengård

Stadsdelarnas morfologi

Östra Sorgenfri består av blandade hustyper, lamellhus i öppen modernistisk utformning, men också punkthusen som avviker i norra delen av området uppförda mellan 1950–1970-talet. I Östra Sorgenfri finner vi också Barnrikehus 1930-talet och vid Brantevikstorget från 1950-talet finner vi även ett skivhus. Det förekommer även många gathus i området som följer gatan i en mer traditionell struktur, men de flesta är inte helt slutna som kvartersbebyggelse. I Östra Sorgenfri är många av husen uppförda i tegel vilket ger en helhet och skapar karaktär, något som också bidrar till detta är att de flesta hus är uppförda i 3 eller 4 våningar (Undantag är skivhus och punkthusen). I området finns också grönområdet/parken Gröningen (riksantikvarieämbetet).



Skala 1:4000
N



Ellstorp i norr har bebyggelse som är uppförd under 1930–1940-talet och är typiska "funkishus" med mellan 5–6 våningar och en halvsluten gård. Husen är placerade på grönytor vilket är tydligt modernistiskt och byggnaderna har varierande fasader från tegel till puts i olika färger. Här finner vi även ellstorpsparken (Olsson, 2005).



3D ritning Ellstorp Oppna gårdar och högre hus i funkis-stil

Katrinelund har främst skivhus i en modernistisk uppsättning med stora ytor mellan husen uppförda under 1960-talet. Husen har en tydlig grön yta och är byggda med 8 våningar men med olika detaljer på fasaden vilket skapar variation men också en enhetlig karaktär för området (riksantikvarieämbetet).

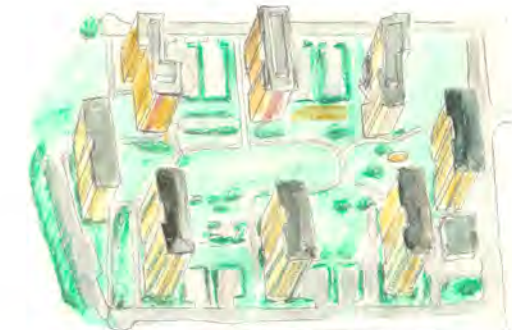


N
skala 1:4000



Offentliga grönområden (Ej skalenligt)

N

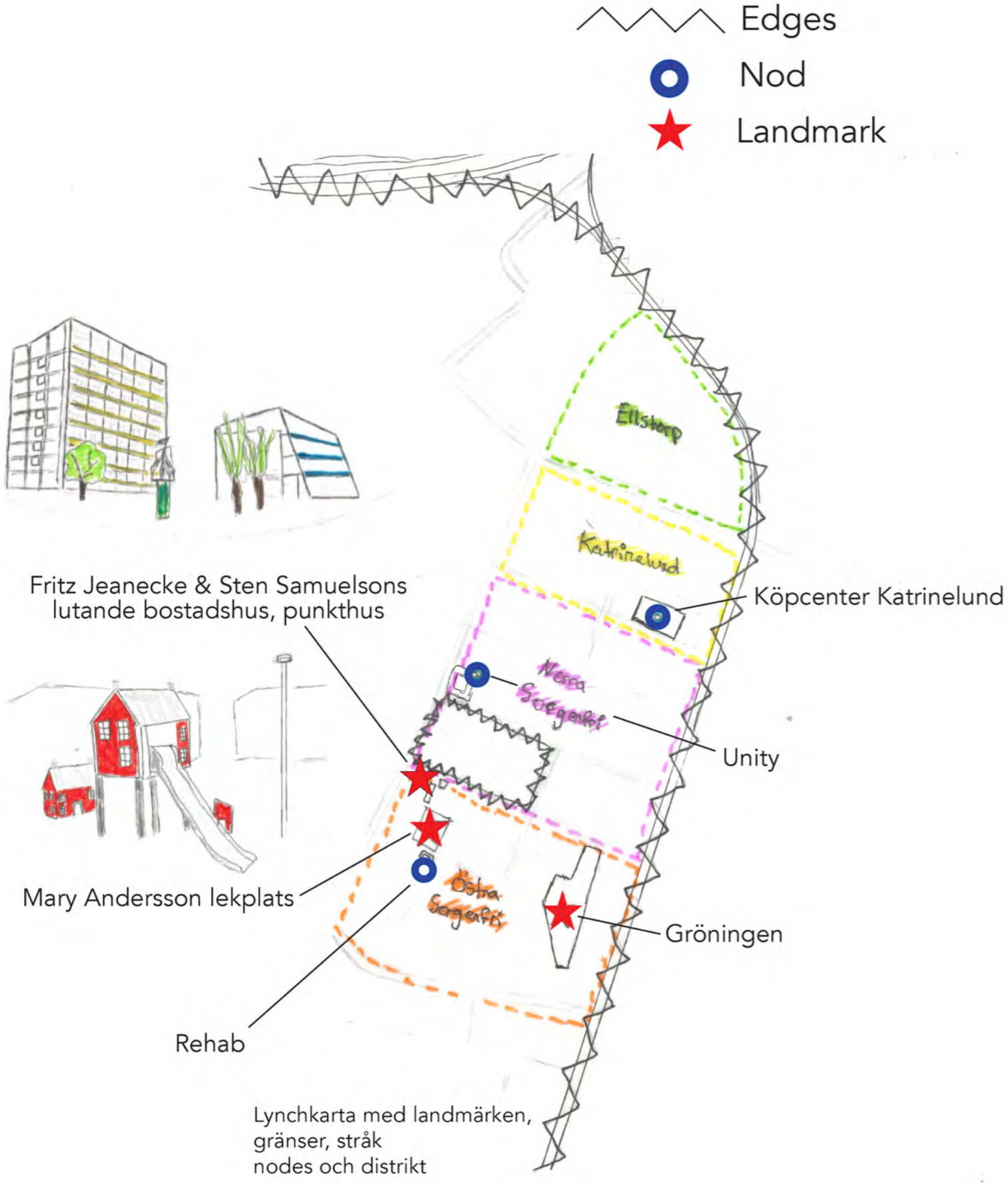


3D ritning bosadshus med 8 våningar i modernistiskt system. Katrinelund



3D ritning Östra Sorgenfri. Typiskt kvarter med gårdar runt husen och hus utmed gatan som ramar in.

Stadens bildmässighet



1.



2.



3.



4.



Serial vision



5.

Fokus på Östra Sorgenfri

Skala 1:5000

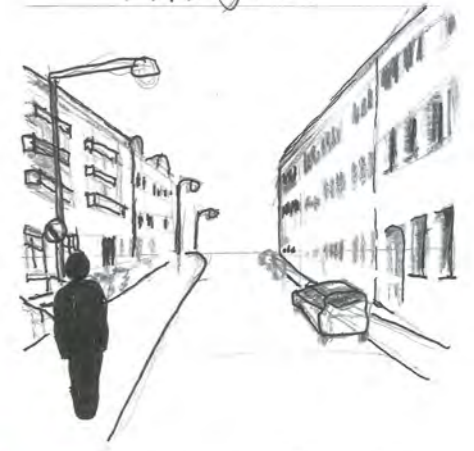


Östra sorgenfri. Funktionskarta. Skala 1:5000



Ej skalenlig
Östra sorgenfri
Morfologi Östra Sorgenfri

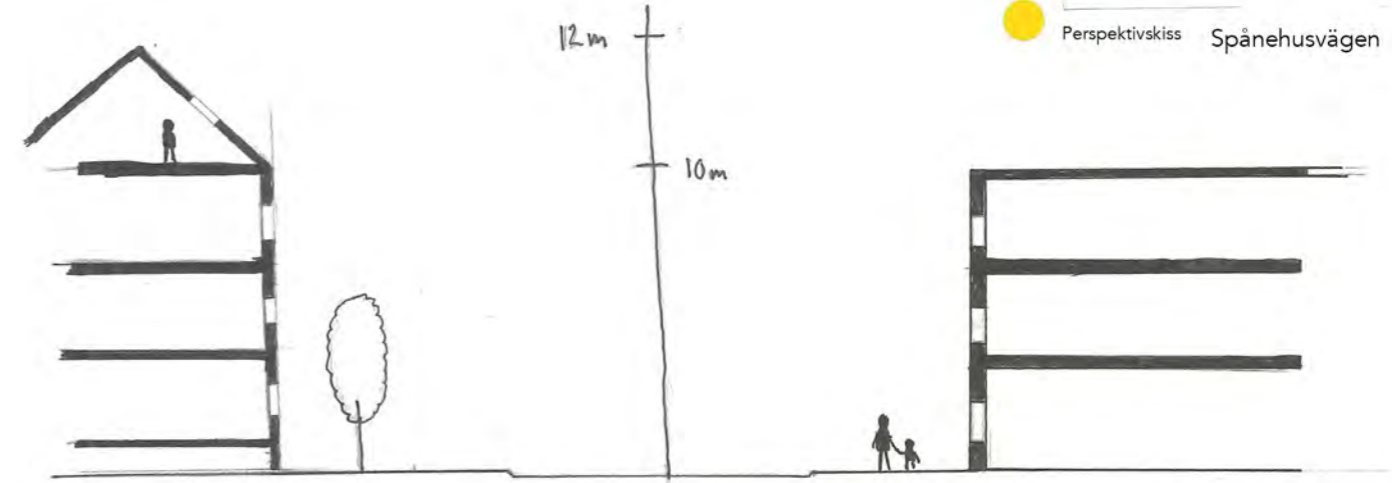
Arildsgatan



Perspektivskiss Arildsgatan



Perspektivskiss Spånehusvägen



Sektion av Spånehusvägen

Skala 1:250



Fotbollsplanen som ligger nära återvändsgränden vid tågrälsen har pekats ut som ett problemområde



Balkongernas och fasadernas kulörer skapar trevliga gårdsmiljöer



Ljusinstallation vid Sorgenfrivägen som löper längs med kyrkogården. Den tar dock slut vid Ö farmvägen

Perecstudier, SWOT, intervjuer & slutsats

Slutsats: Vår inventering och analys behandlar främst Östra Sorgenfri. Det är ett område som många boende uppfattar som trevligt och de blir boende länge. Närhet till resten av Malmö är också positivt. Vi har identifierat några negativa platser, bland annat MKB vänligheten och fotbollsplanen bredvid. Gröningen är uppskattat av dem som bor i området men är för mörkt om kvällen. Invånarna runt omkring blir störda av den stora mängd människor som kommer utifrån och använder Gröningen på sommaren. Mer variation och anledning att resa till Ö Sorgenfri från andra stadsdelar är också något vi identifierat.

Koncept: Områdena som utpekats som otrygga vill försöka omvandla till något positivt. Med starkare stråk mellan dessa områden och resten av Ö Sorgenfri. Vi vill försöka omvandla gröningen, går det att få ännu mer variation där än bara en stor gräsmatta utan att platsen känns för stökig om sommaren? Vi vill ta tillvara på funktionerna som finns och göra Ö Sorgenfri mer varierat. Hundrastgården vid Ö Farmvägen vill vi studera mer för att se om den används eller kan göras om till något annat.

SWOT - analys

Styrkor - Lekplatser (Mary Andersson) lockar människor från andra delar av staden, många boende har bott där länge, gröningen, bra stämning, demografisk variation, tyst och lugnt område, S:t Pauli kyrkogård, variation av bostäder, bra koppling till resten av staden.

Svagheter - dålig belysning, få soptunnor, stökigt vid MKB Vänligheten, brist på cykelväg vid Spånehusvägen, Gröningen används av många personer från andra stadsdelar om sommaren. Ingen som riktigt använder hundrastplatsen vid Östra Farmvägen. Östra Farmvägen. För många bostäder kontra funktioner. Inte många som åker till Östra Sorgenfri om man inte bor där.



Perspektivskiss Gröningen

Perec Studie Gröningen Östra Sorgenfri Kl. 13:30 14/11

"(...)Fågelsång från trädet (...) en stor gräsklippare mullrar (...) Skrik från förskolan(...) stadens ljud hörs inte (...) Tänk om det fanns en stor skog här(...)"

Inger, 77 år, "Jag har bott här sedan 1965, och trivs bra. Men allt man läser i nyheterna gör att jag känner mig otrygg. Jag skulle aldrig gå ut själv på kvällen, men uppskattar att promenera i kyrkogården på dagarna."

Greg, 46 år, "Jag har bott här i 20 år och gillar den lugna atmosfären och blandningen av åldrar. Det är väldigt bra förbindelser till andra delar i Malmö men man kan också hitta allt man behöver i området såsom affärer, mat och pubar. Däremot upplever jag området runt MKB vänligheten som otrygg, då det var en familjefejd där som fortfarande påverkar boende och man undviker gärna att vistas där."

MKB anställd, "Det är väldigt trevlig stämning i området, som skiljer sig från andra områden i malmö, vi vill hålla gårdarna öppna och offentliga, men det är mycket problem med narkotikahandel och gäng vid MKB vänligheten, vilket upplevs som otryggt."

Sofie 32 år, "Mary Anderssons lekplats har en stor variation av lekmöjligheter så det går att stanna där länge, det talas gott om den bland föräldrar kretsar, så jag åkte hit från Ribersborg, men dock skulle jag inte åka hit på kvällstid."

Kajsa och Linnea, 20 år, "Vi har bara bott här sedan augusti men trivs väldigt bra, det är väldigt tyst, vilket märks när vi cyklar från nobelvägen in till Spånehusvägen, allt går från högljud till tyst. Det är ganska trist att bo här för det händer inte så mycket, oftast träffar vi våra vänner vid möllan då det inte finns så mycket här, men det går snabbt att cykla till stan! Däremot är det dåliga övergångsställen och vi saknar en cykelväg vid Spånehusvägen."

Josefina, 45, och Zorya, 55: "Vi har bott här i 12-15 år och tycker att det har blivit stökigare och mörkare. Dålig belysning gör att vi måste ha ficklampa när vi rastar hunden på Gröningen. Gäng och narkotikahandel i MKB-området närmast tåggräsen känns obehagligt, och vi önskar fler kameror för trygghet. På sommaren blir Gröningen stökig med hög musik och sena nätter, och folk stjälar grönsaker. Vi uppskattar att vår gård har galler och lås. Fler hundrastplatser och soptunnor behövs."

Perec Studie, Popeyes grill kl. 09.45 13/11

"(...)Folk cyklar förbi, mot sina jobb(...) (...)Popeyes grill, den är stängd (...) ser lite ödslig ut (...) Fåglarna flyger mellan träden (...) de äter något från marken som knastrar ganska högt (...)"

Intervjuer Östra Sorgenfri:



Möjligheter - Bevara den goda stämningen, integrera båda sidorna av Östra Farmvägen, stark identitet med unika hus och kyrkogården som förbinder resten av staden. Fler funktioner som lockar utomstående till området. Cykelvägar – där trafikflödena är som mest intensiva.

Risker - området vid MKB vänligheten, gröningen, trafiken på Östra Farmvägen, återvändsgränder p.g.a. tåggräsen dessa områden blir en "negative yta" utan någon funktion som möjligtvis drar till sig problem, många skolungdomar som rör sig - dåliga trottoar.

Alicia, 34 år, "Jag har bott här i 10 år och upplever att det var lugnare förr, nu är det stökigt med påverkade människor och skräp på marken. Det har blivit stökigare kanske på grund av barerna som lockar till sig fel slags människor. Men för det mesta är det god stämning."

Anna, 26 år, Endast förbipasserande "Jag bor på möllan egentligen, men går igenom här för att promenera i S:t Pauli kyrkogård. Det är trevligt men jag tycker Östra Farmvägen är lite störig då det är mycket buller därifrån."

Perec Studie, Katrinelund Kl. 9:50 13/11

"(...)Denna gråa höstdag passerar bilarna Östra Farmvägen(...)Folket går i en rask takt(...) verkar alla ha samma mål(...) Majoriteten som lämnar Willys går mot sina parkerade bilar.(....) Rivningsprocessen utanför den kvarstående vårdcentralen medför 14 lastbilar som passerat de senaste 10 minuterna.(....)"



Perspektivskiss Willys Katrinelund



Perspektivskissa Ö Farmvägen

Referenser

Referenser litteratur

Andersson, M. (19 december 2021). Östra Sorgenfri – där latrintunnorna tömdes bakom Hollywood. *Sydsvenskan*. Malmö.

<https://www.sydsvenskan.se/2021-12-19/ostra-sorgenfri-dar-latrintunnorna-tomdes-bakom-hollywood/>

Tykesson, T. , & Magnusson, B. (2009). *Malmö i skimmer och skugga : Stadsbyggnad & arkitektur 1945-2005* (1 upplaga). Förlag. Architectus verborum

Bender, B. (1999) *Gator i Malmö : gator, parker och stadsdelar* (1 upplaga) Förlag. Stadsarkivet

Referenser hemsidor

Olsson, M. /HSB/. (27 november 2005). Historik .www.HSB.se.

<https://www.hsb.se/malmo/brf/ymer-gammal/om-foreningen/historik/>

/Riksantikvarieämbetet/ Malmö kn, KATRINELUND, Skåne.

www.bebyggelseregistret.raa.se

<https://www.bebyggelseregistret.raa.se/bbr2/miljo/visaHelaBeskrivningen.raa;jsessionid=60E131E3B2618FF233BFC130CB77F632?miljoid=2120000000240#:~:text=Katrinelund%20ligger%20p%C3%A5%20gammal%20jordbruksmark,idag%20mynnar%20i%20%C3%96stra%20Farmv%C3%A4gen.>

/Riksantikvarieämbetet/ Malmö kn, ÖSTRA SORGENFRI, Skåne.

www.bebyggelseregistret.raa.se

<https://www.bebyggelseregistret.raa.se/bbr2/miljo/visaHelaBeskrivningen.raa?miljoid=2120000000233>

Referenser bilder

Från Iwa foto, malmö bildarkiv (1961). *ADDO AB*. Fotografi

URL: [https://bildarkivet.malmo.se/asset-](https://bildarkivet.malmo.se/asset-bank/action/viewAsset?id=1642&index=2&total=3&view=viewSearchItem)

[bank/action/viewAsset?id=1642&index=2&total=3&view=viewSearchItem](https://bildarkivet.malmo.se/asset-bank/action/viewAsset?id=1642&index=2&total=3&view=viewSearchItem)''**

Från HSB bildsamling Malmö bildarkiv (1962) *Katrinelund*. Fotografi. URL.

[https://bildarkivet.malmo.se/asset-](https://bildarkivet.malmo.se/asset-bank/action/viewAsset?id=24023&index=7&total=35&view=viewSearchItem)

[bank/action/viewAsset?id=24023&index=7&total=35&view=viewSearchItem](https://bildarkivet.malmo.se/asset-bank/action/viewAsset?id=24023&index=7&total=35&view=viewSearchItem)

Från Oscar Bladh, /Malmö bildarkiv. (1940) *Ellstorp*. Fotografi. URL

[https://bildarkivet.malmo.se/asset-](https://bildarkivet.malmo.se/asset-bank/action/viewAsset?id=19180&index=1&total=143&view=viewSearchItem)

[bank/action/viewAsset?id=19180&index=1&total=143&view=viewSearchItem](https://bildarkivet.malmo.se/asset-bank/action/viewAsset?id=19180&index=1&total=143&view=viewSearchItem)

An architectural model of a residential development. The model is constructed from light-colored wood blocks, forming a grid of rectangular building footprints. A central green space is visible, featuring a cluster of small, green, conical trees. A road or path runs through the model, with some small figures and objects placed along it. The overall layout suggests a planned urban environment.

Mer trygghet, liv & rörelse

- Östra Sorgenfri
- Grupp 5: Jens, Petter, Isak och Saga



Översiktsplan

MKB vänligheten / Sorgenfrivägen Bodekullsplan Gröningen

- Cykelväg på Spånehusvägen
- Återvinning vid MKB vänligheten
- Soptunnor
- Träd
- Gatsten
- Underhåll
- Mötesplatser



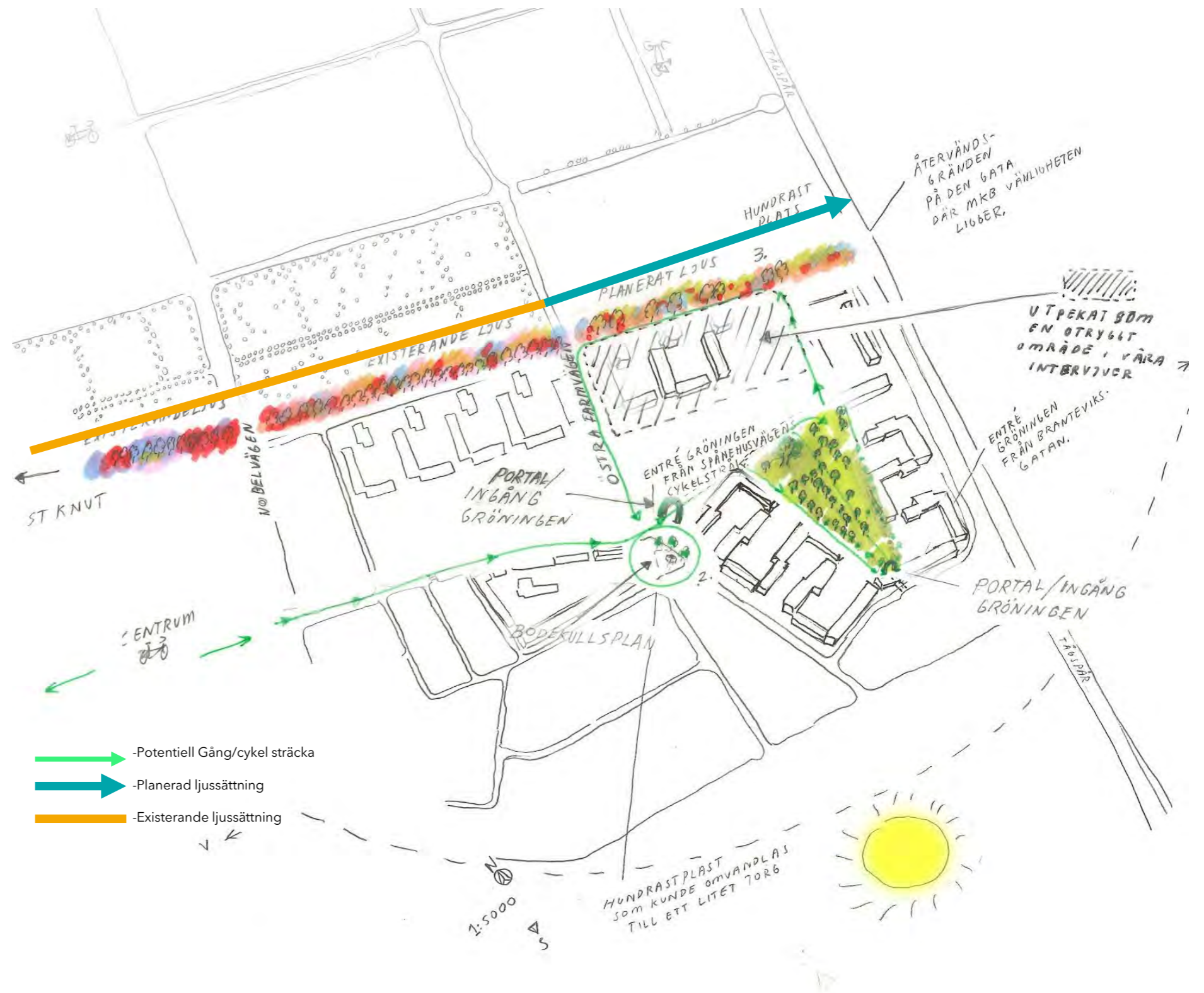
Gröningen



"Bodekullsplan"



Vänligheten/Sorgenfrivägen



Karta över området, saker vi vill förändra (Ej skalenlig)

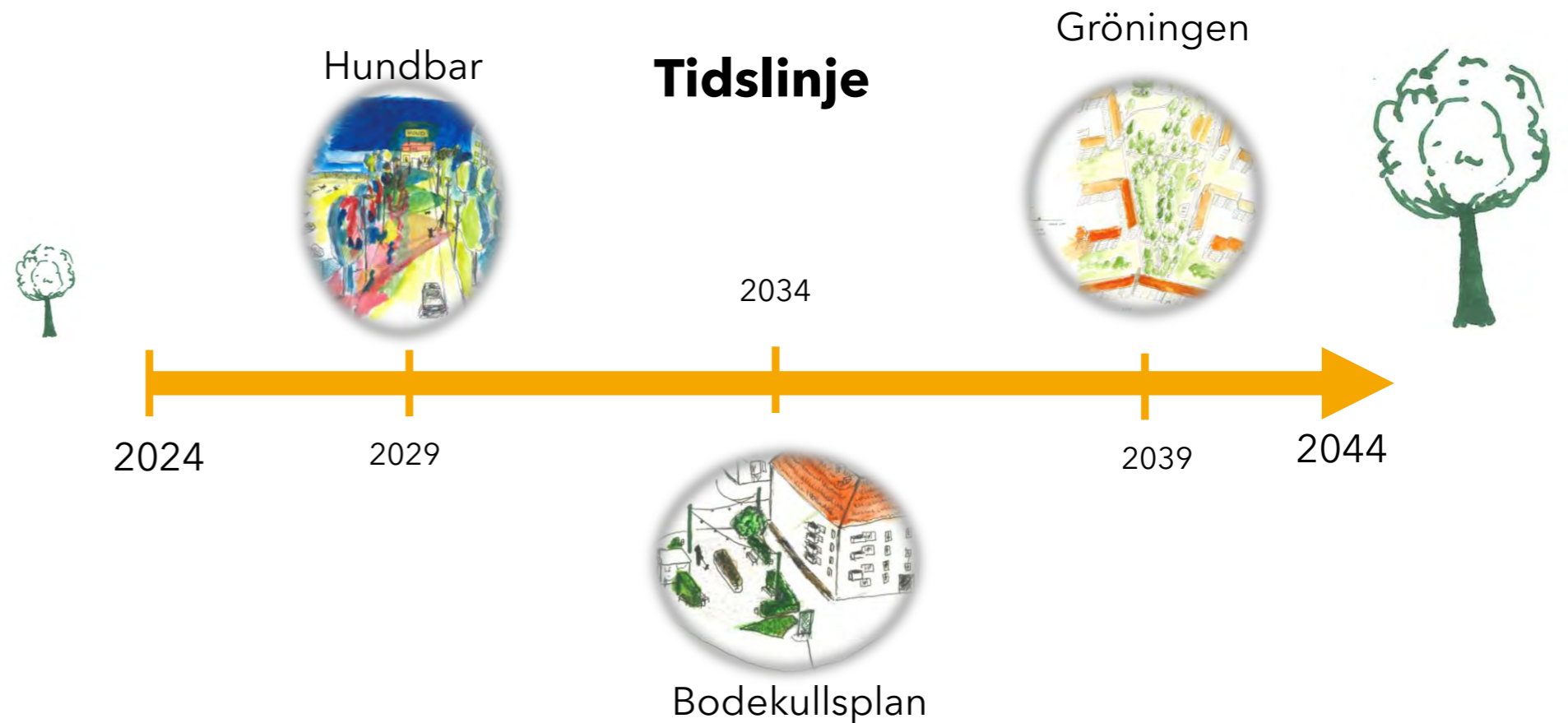
Koncept och strategi

Vad vill vi förändra? Hur? Varför?

Vi vill skapa ett tryggare Östra Sorgenfri, bevara den rådande starka grannskapen och karaktären i området samtidigt som det blir en livligare plats med mer rörelse. Vi vill även fokusera på ett renare och mer hållbart område. Det ska passa både de boende men samtidigt locka utomstående till området. Genom vår inventering och analys kunde vi identifiera styrkor och svagheter, som vi kommer ha i åtanke i vårt koncept.

För att nå detta så har vi olika strategier. Vårt fokus kommer vara att förändra Gröningen, göra den mer öppen för allmänheten samt att skapa en mötesplats i form av ett torg (hundrastgården), där de boende spontant och naturligt kan mötas. Vårt mål är att även locka utomstående till området, och på så sätt skapa ett livligt område med mer aktivitet. Vår förhoppning är att binda samman torget, Gröningen och MKB vänligheten / Sorgenfrivägen för att skapa ett enat Östra Sorgenfri.

Vi vill även skapa ett tryggare Östra Sorgenfri, då MKB Vänligheten upplevs som otrygg. Tanken är att fortsätta den existerande ljusslingan längs hela Sorgenfrivägen, för att skapa en starkare gemenskap. Vi vill även bygga en bar i samband med den existerande hundrastgården. Tanken är att få en mångfald av funktioner längs Sorgenfrivägen som lockar dit människor bland annat hundägare. Det kommer skapa en tryggare miljö, på grund av att fler folk rör sig på gatorna. Sammanfattningsvis, så ser vi potentialen i Östra Sorgenfri och vill bevara känslan och karaktären i området, men stärka den genom vår strategi och planering. Vi presenterar projektet "Mer Trygghet, Liv och Rörelse i Östra Sorgenfri", en vision som förvandlar området till det levande och dynamiska området som det är menat att bli. Tillsammans kan vi bygga ett tryggt och hållbart område med stark gemenskap.



Gröningen

- Fler träd skapar rum, avskildhet och bidrar till hållbarhet.
- Tydliga ingångar underlättar avläsbarhet.
- Gröningen kan bli ett landmärke för stadsdelen.
- Förbättrad belysning ökar tryggheten och tillgängligheten.
- Bidrar med biologisk mångfald.

MKB Vänligheten och Hundbaren

- Ljusslingan stärker gemenskapen och bidrar till ökad trygghet och bättre sikt.
- Hundbaren lockar en mångfald av människor och skapar aktivitet.
- Ökad närvaro av människor bidrar till trygghet
- Bli en visuell fokuspunkt som drar till sig rörelse och intresse.
- Underhåll och förbättringar stärker områdets attraktivitet och hållbarhet.

Bodekullsplan

- Omvandlas från oanvänd yta till ett torg med varierad användning och ökad tillgänglighet.
- Naturlig mötesplats för boende och besökare.
- Lockar nya verksamheter till området och bidrar med ekonomisk tillväxt.
- Stärker områdets identitet.
- Ny cykelväg på Spånehusvägen kopplar samman Östra Sorgenfri med resten av Malmö.

Allmänt

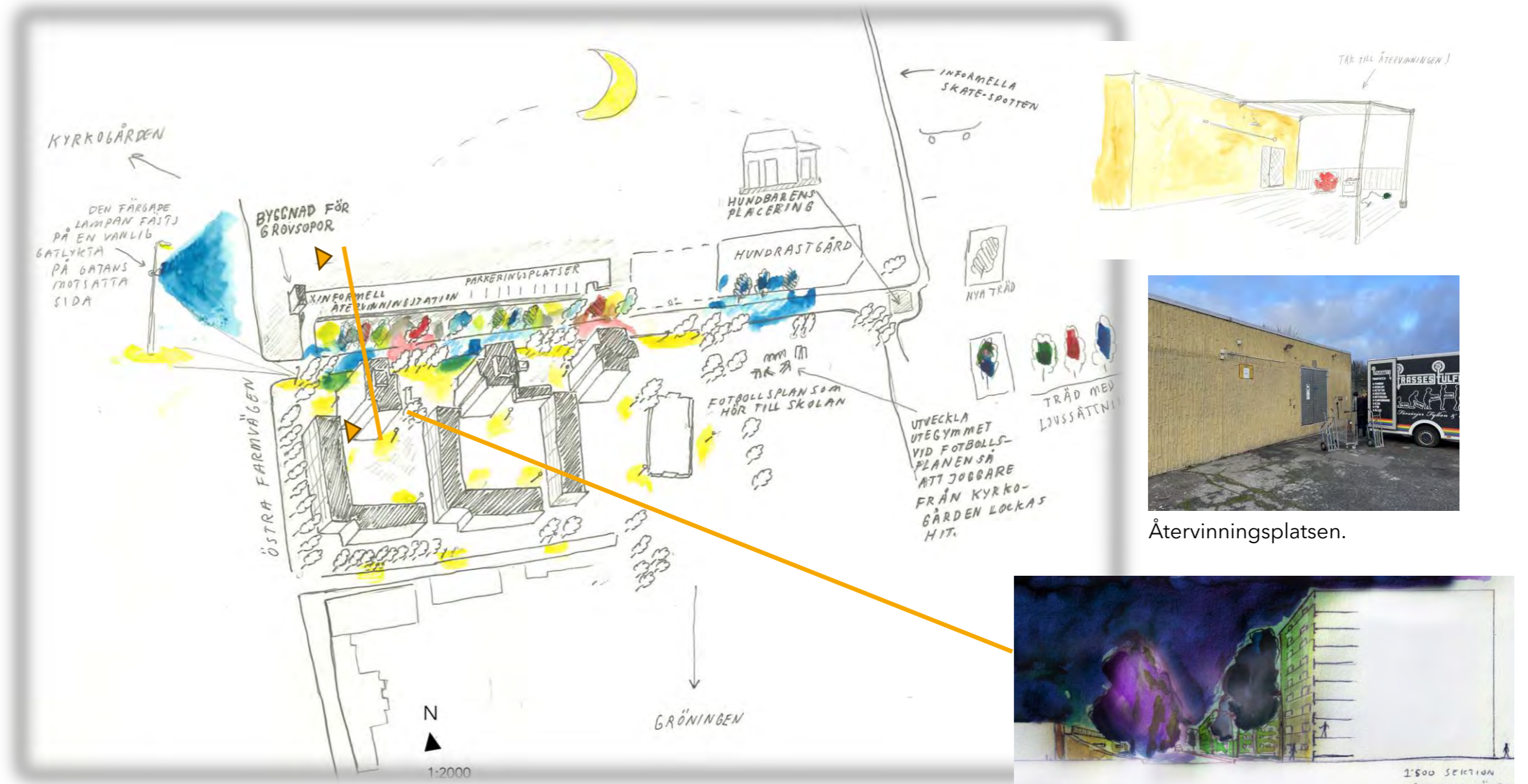
- Skapar en mångfald av funktioner och aktiviteter i området.
- Leder till ett livlighet, trygghet och mer rörelse i Östra Sorgenfri.
- Främjar hållbarhet genom återvinning av befintliga ytor.

Sorgenfrivägen

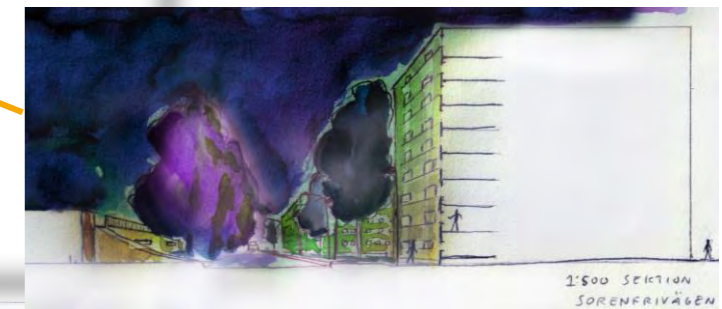
MKB Vänligheten, Hundbaren, ljussättning, återvinningsplats

MKB vänligheten och den närliggande fotbollsplanen upplevs idag som en otrygg plats. Efter flertal intervjuer med boende och en MKB-anställd, så fick vi reda på att det pågår droghandel och att gäng rör sig i trakterna. Vi vill motarbeta detta genom att fortsätta med ljusslingorna som finns på Sorgenfrivägen längs hela gatan ända till hundrastplatsen. Det bidrar till gemenskap genom hela området, och att MKB Vänligheten blir sammankopplad med resten av Sorgenfrivägen. Det visar att vi ser MKB vänligheten och vill förändra. Sedan så vill vi även skapa fler aktiviteter i området, som bidrar med en känsla av trygghet i form av mer rörelse av folk och "gatans ögon". Därför satsar vi på att öppna en hundbar i slutet av Sorgenfrivägen, just nu är det endast en återvändsgränd där, och vi vill få in fler funktioner. Baren ligger intill en hundrastgård, därav att det blir en hundbar. Förhoppningen är att fler människor kommer röra sig i området, och därav skapas det en tryggare miljö. Vi har observerat att folk använder taket på parkeringshuset som en avlastningsplats för saker/möbler dem inte vill ha, och att folk nyttjar det och hämtar saker. Detta verkar fungera utmärkt och vi vill uppmuntra det genom att sätta upp ett tak, så att sakerna håller sig fräscha under dåligt väder, och att folk fortsätter hämta, som en loppis "all the time". Detta gör så att människor rör sig i området under dagtid men också ibland under kvällstid.

- Ljusslingor
- "Loppis all the time"
- Gemenskap
- Underhåll
- Främja rörelse



Återvinningsplatsen.



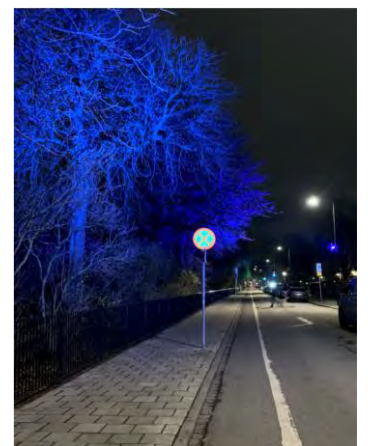
Sektion av Sorgenfrivägen med ljussättning på natten (ej skalenlig).



Sorgenfrivägen idag.



Ljussättning samt hundbar.



Nuvarande ljussättning.

Bodekullsplan

Mötesplats, central punkt, aktiviteter

Vi vill skapa en mötesplats i form av ett torg, där boende samt utomstående kan mötas spontant och naturligt. I vår inventering och analys observerade vi att hundrastgården vid Bodekullsplan sällan används, den är nedgången och väldigt grå, därför vill vi göra om den till något positivt som kan användas av flera olika människor, och hundar är självklart välkomna! Vi kommer att hänvisa hundägare som vill nyttja en hundrastgård till en mycket större som ligger vid Sorgenfrivägen. Vi observerade även att det saknas en mötesplats i Östra Sorgenfri, något som vi vill ändra på. Det kommer bidra med en livligare plats, som förhoppningsvis leder till aktivitet i området. Bodekullsplan ligger centralt i området och ska fungera som en knutpunkt. Vi kommer även koppla samman Bodekullsplan med Gröningen och Sorgenfrivägen för att ena Östra Sorgenfri. Vi ska även bygga en cykelväg på Spånehusvägen för att koppla samman Östra Sorgenfri med resten av Malmö. Från torget kommer man även att se vår portal som tydligt visar var ingången till gröningen.

- Ljusslingor
- Bänkar
- Avdelare mitt på torget
- Informationstavla, ena sidan kommunen och andra sidan folket
- Portal till gröningen
- Blåa bänkar som matchar falafelstället
- Skapa plats för potentiella funktioner och aktörer i anslutning till platsen
- Buskarna öppnas upp så fler ingångar skapas.



Visualisering av nya Bodekullsplan.



Visualisering av nya Bodekullsplan (Fågelperspektiv).



Visualisering av nya Bodekullsplan.



Visualisering av ingången till Gröningen från Bodekullsplan.



Platsen som den ser ut idag

Gröningen

Träd, allmänheten, aktiviteter, underhåll

Gröningen har stor potential och vi vill utnyttja det. Det ska bidra med något positivt både till de boende samtidigt som det lockar människor som inte bor i Östra Sorgenfri. Vi kommer att sätta upp en portal och en skylt, för att tydligt visa var den ligger då den i nuläget är relativt gömd. Genom att plantera fler träd skapas en känsla av rum och avskildhet, vilket gynnar de boende men även besökare. Mer belysning kommer att skapa en känsla av underhåll och trygghet. Platsen kommer kanske bli ännu mer attraktiv för rekreation och de höga träden samt det lugna läget kommer kunna locka fåglar som annars inte trivs i stadsmiljöer. Vi vill placera ut bänkar och offentliga toaletter. Bänkar har funnits på Gröningen men tagits bort, troligtvis för att göra platsen mindre attraktiv. Vi vill försöka ändra detta igen.



Karta över Gröningen.

- Mer träd
- Fågelliv
- Gångvägar
- Portal
- Underhåll
- Bänkar
- Ljus



3D-karta över förändring (ej i skala)



Ingång till Gröningen från Branteviksgatan med skylt



Perspektiv från gången till gröningen



Perspektiv från Gröningen

Slutsats - effekterna av projekt "mer trygghet, liv och rörelse i Östra Sorgenfri"

Vårt koncept går ut på att skapa en miljö i Östra Sorgenfri som upplevs som trygg, livlig och med mer rörelse. Våra strategier för att nå detta är anpassade efter de boende men också utomstående som vi vill ska finna området attraktivt.

Genom att förändra **Gröningen**, kommer den att omvandlas från en stor oanvänd yta till en plats folk aktivt söker sig till. Att plantera träd kommer skapa rum och avskildhet, mer belysning kommer göra så att området upplevs som tryggare, en stor ek blir förhoppningsvis ett landmärke som lockar besökare och en gångväg i mitten av gröningen kommer fungera som en allé som folk aktivt väljer att använda. Dessa förändringar i Gröningen kommer att leda till ett tryggare och livligare Östra Sorgenfri.

En naturlig mötesplats saknas i området, och därför vill vi skapa **Bodekullsplan**, en plats som ligger väldigt centralt. I dagsläget är det en hundrastplats som används väldigt sällan. Vi vill skapa ett torg där boende kan träffas naturligt och spontant, förhoppningen är även att våra förändringar kommer att locka utomstående till området. Vi har en vision att området utvecklas och fler butiker kommer öppna upp och nyttja torget, vilket bidrar till ekonomisk utveckling. Det ska fungera som en central knutpunkt. I samband med torget kommer vi att skapa en cykelväg som kopplar samman Östra Sorgenfri med resten av Malmö, vilket underlättar utomstående att använda området.

I våra intervjuer tydliggjordes det att området runt **MKB Vänligheten** upplevs otryggt, detta vi vill ändra på. Genom att fortsätta ljusslingan längs hela Sorgenfrivägen kopplar vi samman Vänligheten med resten av MKB-området. Ljusslingan skapar en visuell och fysisk koppling som stärker tryggheten och signalerar samhörighet i hela området. Utöver det så vill vi skapa en bar vid hundrastplatsen, **Hundbaren**, som lockar folk till området. Detta kommer göra så att folk rör sig där olika tider på dygnet vilket skapar trygghet. Det kommer vara olika typer av folk som vistas där, så som hundägare, skejtare, joggare och människor som vill besöka baren. Ljusslingan och baren tillsammans kommer locka folk till området. Återvinningsplatsen bidrar också till liv och rörelse och är en viktig funktion för gatan.

Nackdelar

- Kräver mer underhåll.
- Träden på Gröningen kan leda till - sikten försämras och kan kännas otryggt. För lite människor i omlopp kan göra platsen otrygg.
- Bodekullsplan kan utnyttjas och användas på annat sätt än tänkt, såsom vandalisering och olovlig verksamhet, men även ljus och ljud som kan störa boende.
- Boende kan störas om torget, baren och gröningen används sent på kvällen, det kan bli stökigt.