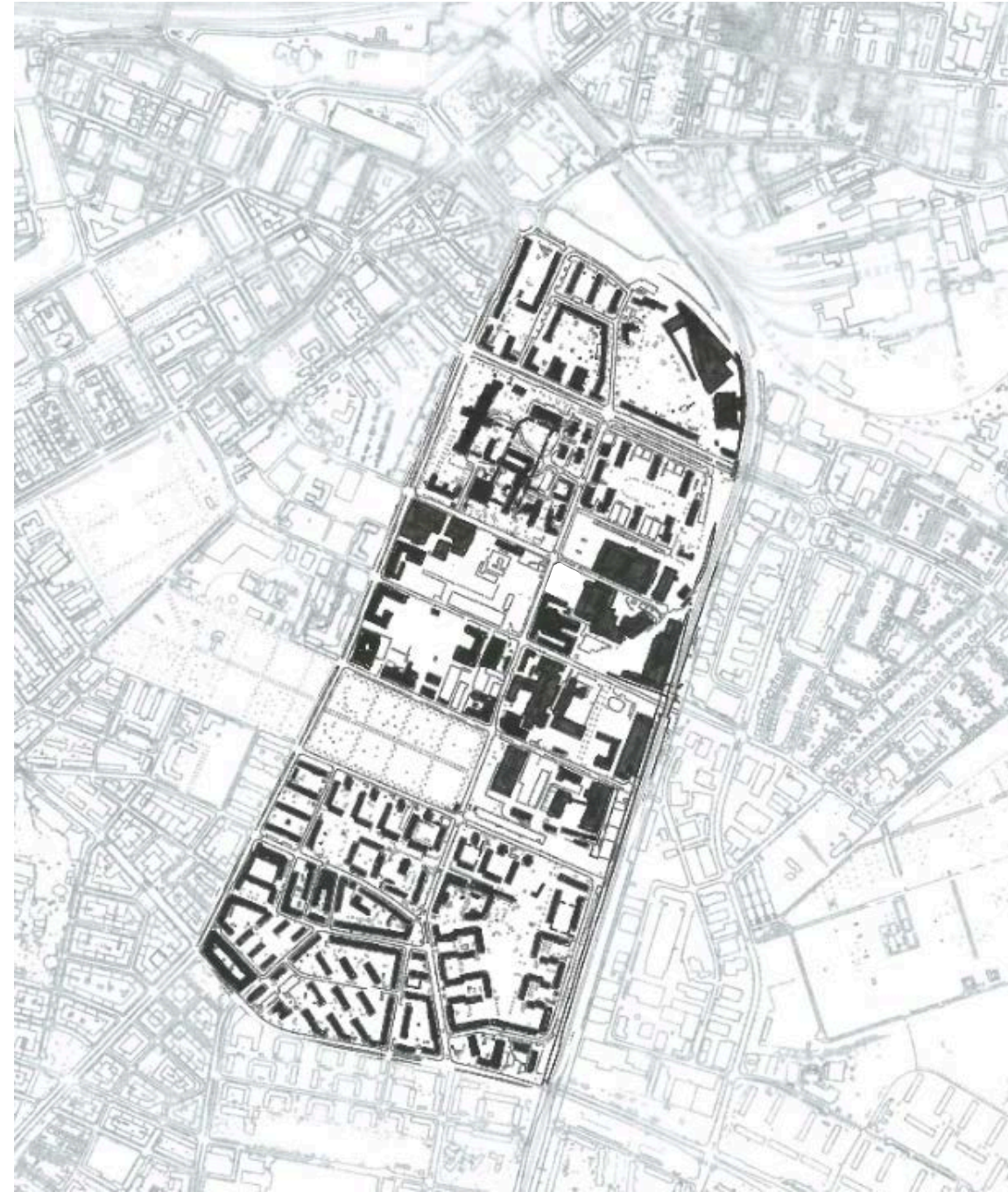


# Grupp uppgift 1

## Inventering & analys



Östrafarmvägen

Grupp 6: Nellie Ekenberg, Filippa Eriksson, Riham Andesion ,Gabija Vaitkeviciute

# Introduktion

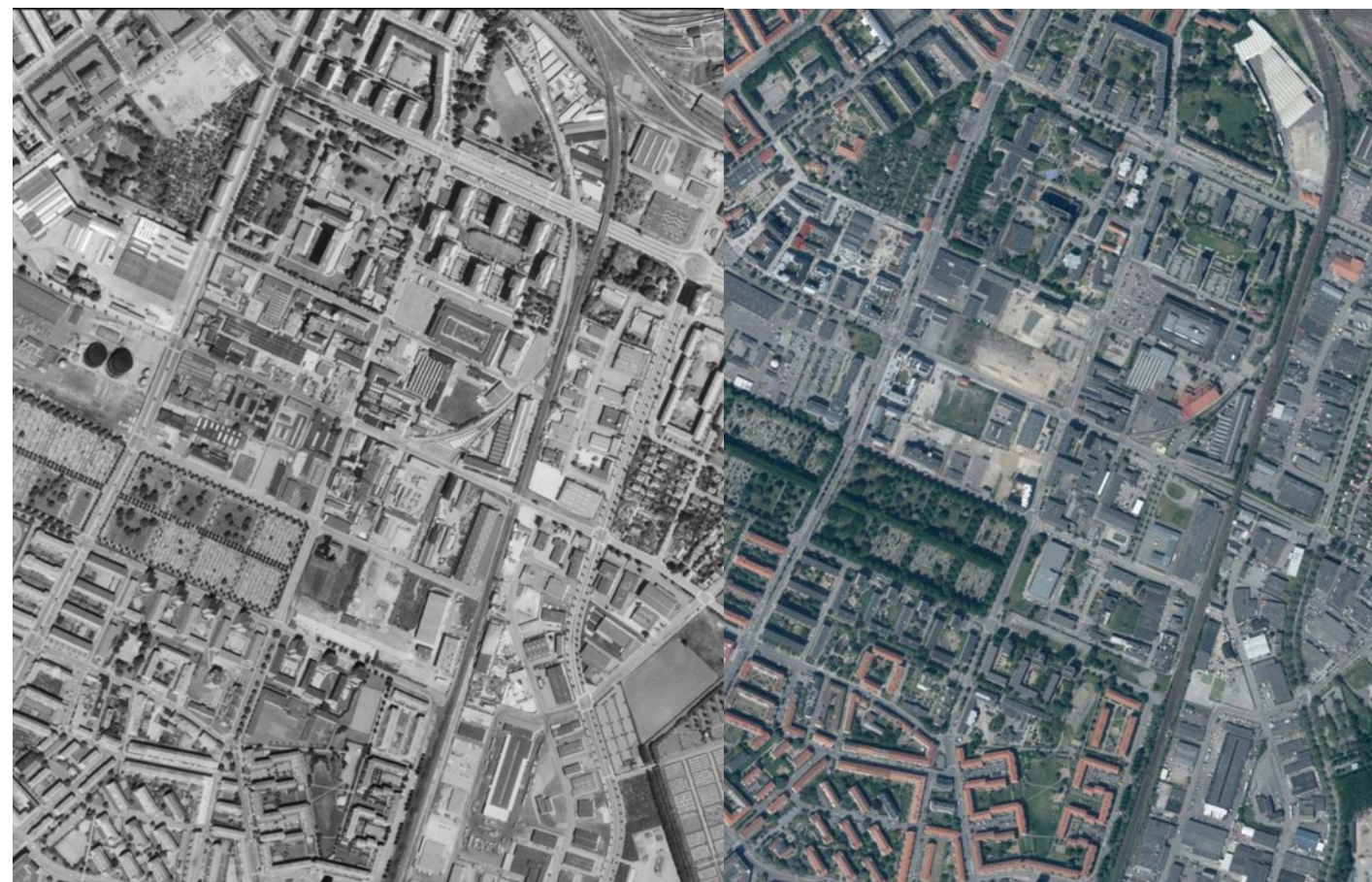
I följande arbete har vi inventerat och analyserat områdena Östra Sorgenfri, Katrinelund, Ellstorp och norra Sorgenfri som ligger i nordöstra Malmö. Syftet var att undersöka med hjälp av kartor de olika användningsområden av platsen.

## Bakgrund

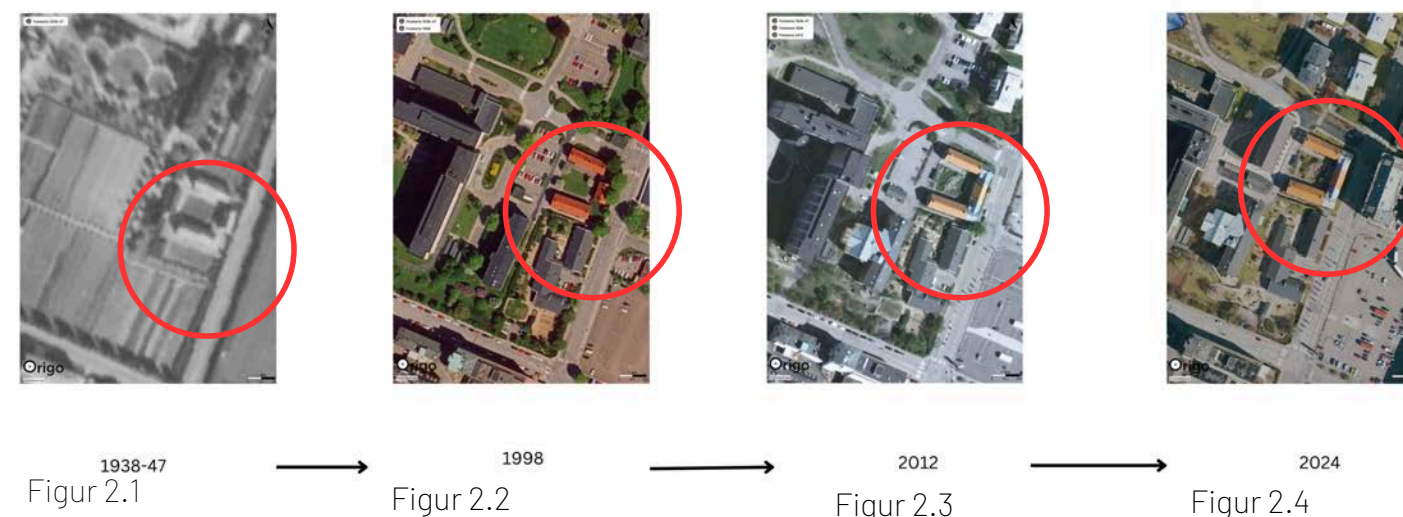
Historien av detta område som industri började i slutet av 1800-talet, vilket gör det till Malmös ett av äldsta industriområden. Området var mycket industrialiserat och runt den tiden den första bilden blivit tagen, började många industrianläggningar läggas ned vilket lämnade många tomma byggnader. Detta gjorde området till mer problematiskt och gjorde det till ett område där det var billigare att bo i. När det kommer till jämförelsen av dagens bild samt en bild från 1975 kan man snabbt märka att det inte mycket har hänt i området när det kommer till utveckling av platsen. Bilderna ser nästan identiska ut, även om de skiljer sig nästan 50 år.

De flesta lägenheterna är byggda med samma material, av tegelstenar i rött eller beige. Många av lägenheterna ser äldre ut och har inte renoverats utvändigt, kanske sedan de har blivit byggda. Längre in i området efter kyrkogården finner man dock nybyggda lägenheter och lokaler blandade med gamla industribyggnader. Det rivs och det pågår arbete för att bygga nya lägenheter och lokaler. Det tyder på att området börjar få ett nytt liv där gamla industrilokaler omvandlas för att anpassa sig efter dagens behov. Området i stort är fortfarande en väldigt blandad plats. Där finner man industrier, skolor, nya lägenheter och äldre lägenheter. Den nya omvandlingen av området kommer att ge området ett nytt liv samtidigt som karaktären kommer behållas.

Området ligger i östra Malmö, mellan centrum och väster om Rosengård. Det fungerar som en övergångszon mellan innerstaden och förorten Rosengård. I närheten finns Nobeltorget, vilket bidrar till att göra området attraktivt och livligt tack vare torgets upprustning. Genom att skapa en mer urban miljö har man lockat både invånare och besökare. År 2016 genomgick Nobeltorget en förvandling från att vara en plats som många går förbi till en mer tillgänglig för alla. Förbättringar i infrastrukturen - såsom utbyggd kollektivtrafik, nya cykelbanor, mer grönska och sittplatser, gör det enklare att nå området och lockar fler människor. (enligt Malmö stad, 2023-11-09)



Figur 1



Det som sticker ut mest i områden är de två byggnaderna som är synliga i dag. År 1938 bestod området mest av andra typer av bostäder och röda hus, vilket gjorde dessa byggnader unika för sin tid. Byggnaderna kallas Nobelgården, en bostadsrättsförening som grundades omkring 1934. Idag används delar av fastigheten som en vård omsorg boende med fokus på äldre och personer med demens, men det var ursprungligen ett bostadshus. Nobelgården genomgick en större ombyggnad runt år 2001 för att anpassas till sin nuvarande funktion utan förlora historiska karaktär. Byggnaden är känd för sin röda tegelarkitektur och består av två våningar.

Den andra byggnaden, Boken Student, är ett modernt studentboende beläget på Rönnblomsgatan 4 i Malmö. Byggnaden, som är mycket nyare än Nobelgården, uppfördes omkring 2021 och förvaltas av MKB Fastighets AB. Boken Student har fem våningar och är omgiven av gröna ytor, vilket bidrar till en trivsamt och lugn miljö som passar studenter. Den moderna designen, tillsammans med närheten till grönområden, gör den till en attraktiv plats för studier och boende.

# Metod och Material

## Markanvändningsanalys

En markanvändningsanalys har genomförts för att få en förståelse för uppdelningen av områdets olika funktioner. Markanalysen är baserad på material hämtat från google earth och genom egen undersökning av området.

## Empiriska studier

Ingen av oss i gruppen var bekanta med området sedan tidigare. Så vi har försökt göra många analyser och kartor för att få en lättare förståelse. Vi har genomfört en rörelseanalys av två platser längst med Östra Farmvägen, som visar aktiviteten av bland annat cyklister och fotgängare. Detta redovisas genom en karta med olika markeringar samt ett diagram. Det har även gjorts en karta över grönområden och vilka grönområden som är offentliga respektive privata. Till detta har vi valt att fokusera lite extra på parkers betydelse och mer djupgående kring Ellstorps parken.

## Kartor

Vi har använt oss mycket utav kartor för att förstå och även få en bra övergripande bild utav området. Vi har gjort olika kartor för att förstå olika perspektiv samt att lättare förstå olika distrikts användnings områden. Vi valde att studera kartor först för att sedan ta sig ut i området för då lättare kunna orientera sig i området.

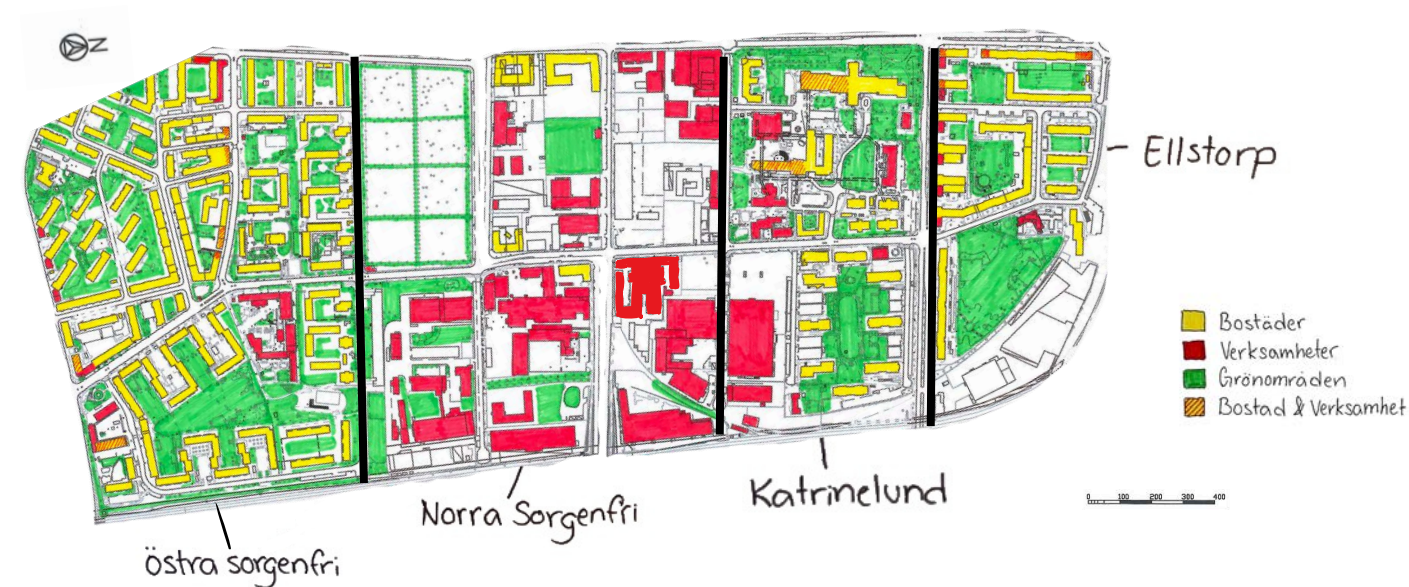
## Lynch karta

En Lynch-karta är en metod för att analysera och visualisera hur människor uppfattar och navigerar i en stad eller ett område, baserat på teorier från stadsplaneraren Kevin Lynch. I sin bok *The image of the city* (1960) identifierade han fem centrala element som påverkar människors mentala kartor av urbana miljöer. En Lynch-karta är inte en exakt geografisk karta utan en abstraktion som försöker representera hur människor intuitivt uppfattar staden. Dessa element används för att skapa Lynch-kartor:

- Stråk/vägar - Gator, gångvägar, cykelbanor eller andra leder. Strukturerar rörelse genom områden.
- Gränser - Fysiska eller mentala barriärer som avgränsar områden, t.ex. floder, järnväg eller murar
- Områden - Större sammanhängande zoner med en distinkt karaktär.
- Noder - Viktiga mötesplatser, t.ex. torg eller korsningar
- Landmärken - Framträdande objekt eller byggnader som fungerar som referenspunkter i landskapet

# Inventering

## Stadsdelarnas funktionsuppdelning

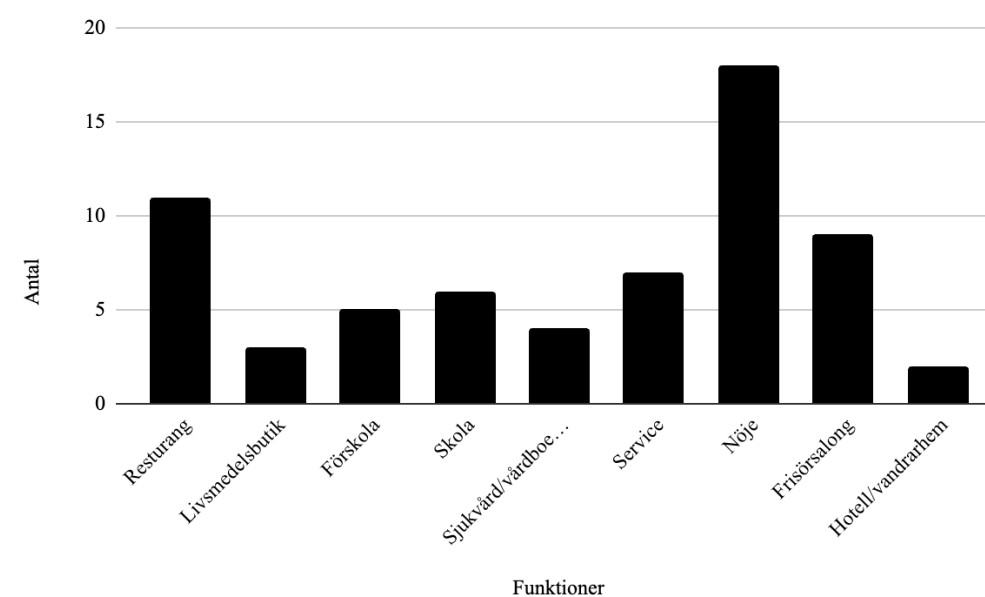


Figur 4.1 Markanvändningsanalys

Markanvändningskartan visar distributionen av funktioner i området. Funktionerna är indelade i olika kategorier så som bostäder, grönområden, verksamheter och de byggnader som är både bostad och har verksamhet på neder planet i byggnaden.

## Statistik av funktioner

Genom att studera området på google maps och röra sig i området i verkligheten går det att kartlägga de olika funktionerna i området och antal till ett ungefär. Inom Service ingår bilverkstäder, låsmedja och liknande. Inom nöje ingår yoga, massage, sporthallar, religiösa organisationer och andra små butiker.



Figur 4.2 Diagram över områdets funktioner

## Lynch karta



Figur 4.3 Lynch karta

Jag valde att dela in området i dess fyra distrikt östra Sorgenfri, Norra Sorgenfri, Katrinelund och Ellstorp. Områdets vägar markeras ut med tjockare linjer för större trafikleder och tunnare linjer för gatorna där emellan. Där finns en tydlig gräns i området vilket är järnvägen i öst. Noderna som är platser för interaktion samt landmärken tyckte jag var svårt att komma fram till och jag gick länge och observerade. Som noder har jag valt parker, lekplatser, torg och skolor. Som landmärke kom jag fram till Branteviks plan som är i början på området och tyckte som att det kändes som ett lite mer än ett lokalt landmärke, samt Willys. Denna Lynch-kartan skildrar min observation och tolkning av området.

## Morfologi



Figur 4.4 Morfologi karta

I den södra delen kan man se tydliga kvartersindelningar och en regelbunden gatustruktur. Många av kvarteren har U- eller L-formade byggnader, vilket tyder på flerfamiljshus eller bostadskomplex. Man ser större öppna ytor inom kvarteren, vilket troligen är gårdsutrymmen eller grönområden. I området i mitten ser man att byggnaderna är större och mer fristående, vilket tyder på att de är offentliga byggnader, institutioner eller kommersiella fastigheter. I den norra delen ser man en blandning av större rektangulära byggnader, som kan vara kommersiella och mindre, tätt placerade byggnader som indikerar på bostadsområden.

## Grönområde

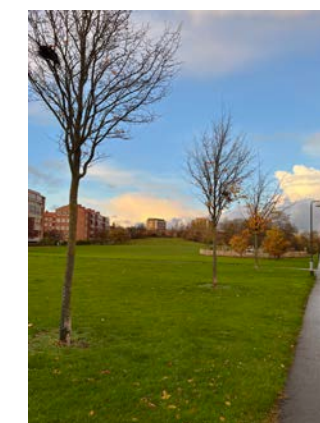


Figur 4.5 Grönområden

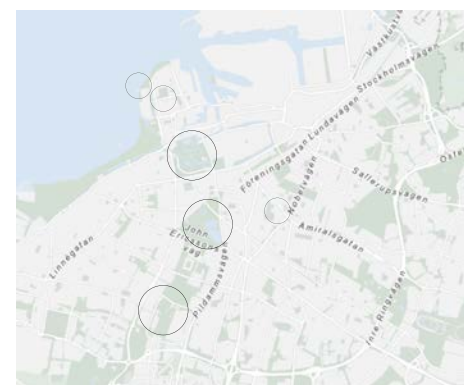
Områdets grönområden består till största del av semi offentliga grönområden. Genom att besöka och analysera platsen observerade jag annorlunda än om man bara sett genom google earth, då såg man fler grönområden som var privata och hade stängsel runt sig (figur 4.6). Många av de platser som anses offentliga var inte få för ett så stort område och där befann sig inte så mycket folk, men det kan vara annorlunda under en t.ex. sommaren. De offentliga områdena tyckte jag inte kändes så offentliga och inbjudande och var till största del omringade av byggnader. I Ellstorps parken var där bara folk i hund rastgården och resterande av parken saknade aktivitet och avsaknad av saker att göra. Medans gröningen har en odlingsdel, fler lekplatser, en multiarena mm. Men ligger mer gömt och det känns som en mer privat plats.



Figur 4.6 Gröningen



Figur 4.7 Gröningen



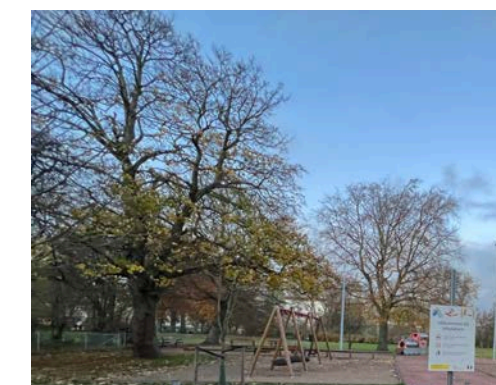
Figur 4.8 Karta över Malmös parker

I Malmö finns det många parker som är väldigt välbesökta och betyder mycket för staden och får invånarna att känna avkoppling och ger en möjlighet till motion.



Figur 4.9 Ellstorps parken

Här är en överblick över Ellstorps parken som visar dess brist på sittplatser och man känner även att man inte blir så motiverad till motion eller att stanna och använda parken.



Figur 4.10 Ellstorps parken

En närmre bild på Ellstorpsparken och dess träd. Man ser att många av träden är i inom samma art, vilket kan göra parken mindre intressant än om det skulle vara en blandning av arter och annan växtlighet.

## Rörelseanalys av östra farmvägen

Här finner vi rörelse karta, under vår observation märktes det snabbt att Östra

Farmvägen hade mest aktivitet. Detta beror troligtvis på att det är ett av

undersökningens större vägar. På denna vägen finner vi skolor, butiker, lägenheter.

Alltså pågår det mest aktivitet på denna gatan medans de andra är mycket mindre och mindre använda. Eftersom denna området är under mycket utveckling kan detta komma att ändras framtiden och göra även Industri & Agneslundsvägen med större betydelse för området.

Även om Farmvägen har mest aktivitet på bilden, är det ändå mycket lugnare med trafik än på Nobelvägen, Amiralgatan & Sallerupsvägen. Där mycket buller av trafik förekommer. Mest aktivitet under de markerade vägarna förekom under rusningstiderna.



Lite aktivitet på Östra Farmvägen i jämförelse med korsningen på Sallerupsvägen

Figur 5.2

Figur 5.3



“Det finns ingen plats att umgås på, det är mest bostadsområden. Nobeltorget är en plats där folk kan samlas, och det är tryggt för familjer. men det är ganska tyst och det finns inte mycket liv eller rörelse, förutom när skolan slutar och alla elever sprider ut sig.”



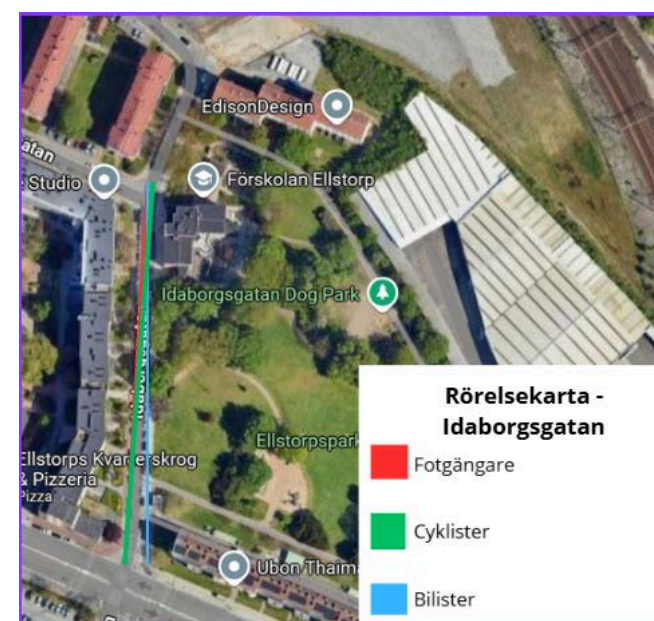
## Rörelse Karta av Idaborgsgatan och Nobelvägen

Jag gjorde en Perc Studie vid Nobelvägen för att se hur många som åker bil, går eller cyklar. Jag var här på en måndag mellan 15:30-15:40. Under de tio minuter som jag stod vid vägen såg jag 35 bilar, 14 fotgängare och 12 cyklister. En orsak till detta resultat kan vara att denna väg leder till en större väg och det är därför många väljer att åka bil på denna väg, som en genomfart. Det finns inte många affärer eller nöjen här som gör att man vill stanna och därför är det en väg som många väljer att bara åka igenom. Det finns en skola på denna vägen men just vid denna tidpunkten var det nästan ingen aktivitet alls runt skolan.

Även på Idaborgsgatan gjorde jag en Perc studie. Jag var här på en måndag mellan 16:00-16:10. Under de tio minuterna såg jag 10 cyklar, 13 bilar och 11 fotgängare. Vid slutet av denna väg ligger det en förskola, vilket förklarar att den var väl trafikerad, på grund av att många hämtar sina barn vid denna tid. Denna väg ligger vid en mer trafikerad väg och det är inte många bilar som åker in på denna väg men det är många bilar som åker ut från den. De 11 som sågs gå vid denna väg hade majoriteten med sig barn och även de på cykel hade med sig barn, vilket kan bero på förskolan som ligger vid slutet av vägen.

Den största skillnaden som jag såg genom en rörelse karta av dessa två gator var att det skiljs mellan vilken transport man väljer att färdas med. Min uppfattning är att det beror på vilken eller vilka gator som är kopplade med varandra och vad som finns på dessa gator. Vägen vid Nobelvägen används av människor som en genomfart för att den ligger precis innan en större väg som används väldigt mycket. Det var ingen som jag såg som stannade på Nobelgatan utan alla var i rörelse. Medan vägen vid Idaborgsgatan verkar inte användas av människor på samma sätt gällande transport. Den vägen är delvis smalare men det enda som finns på denna väg som lockar människor hit är bostäder och förskola. För att ta sig in på Idaborgsgatan måste man korsa en större väg, vilket många inte vill och de väljer istället att åka från andra hållet och göra så att de åker ut från Idaborgsgatan. På grund av smalare väg, svårt att ta sig in på vägen och förskola gör det att fler väljer att färdas med cykel.

En likhet mellan gatorna är att ingen stannar på gatorna under en längre tid. På Nobelvägen stannar inte människor alls vad jag kan se, men även på Idaborgsgatan stannar ingen under en längre tid mer än den tid det tar att hämta sitt barn på förskolan.



Figur 6.7



Figur 6.8

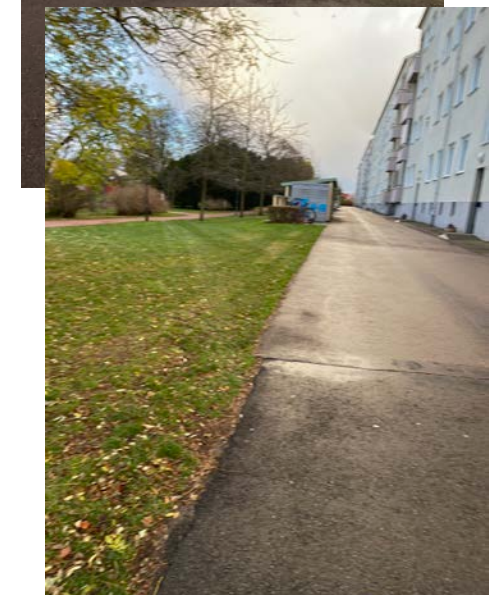
## Två allmänna platser



Figur 6.1



Figur 6.2



Figur 6.3



Figur 6.4

Ellstorsparken är en stor och grön park belägen vid Idaborgsgatan, nära både Ellstorps förskola och Rönnens förskola (cirka fem minuter bort). Parken har en öppet design, vilket innebär att den är tillgänglig från flera håll och inte har tydliga avgränsningar. Trots detta kan det vara svårt att upptäcka parken för besökare som är där för första gången, eftersom den delvis göms bakom lägenhetsbyggnader på södra sidan.

Denna placering ger parken en något "gömd" känsla, även om den samtidigt känns luftig och ljus när man väl befinner sig där.

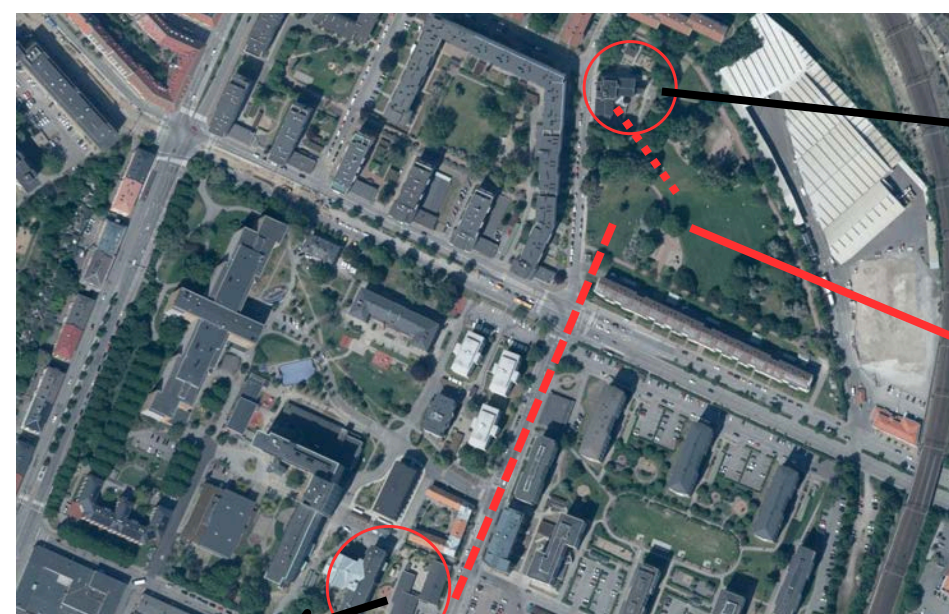
### Syftet och användningen av parken:

När parken ligger nära förskolor påverkar det starkt hur den används eftersom de ger förskolebarn möjligheter att komma ut ur skolgården och utforska en mer fri miljö där de kan leka och uttrycka sig på ett annorlunda sätt jämfört med en vanlig lekpark platsen.

Även om parkens är öppna design bidrar till känslan av frihet, kan den stora ytan upplevas som potentiellt farlig, speciellt för mindre barn eftersom det saknas tydliga gränser mot de närliggande vägarna och byggnaderna vilket kan innebära en risk särskilt då många cyklister använder området som genomfarts plats. Parkens placering mitt i ett område med olika typer av olika bostäder skapar också en känsla av semi-privatliv vilket möjligtvis kan ge intrycket att parkområdet främsta syfte är för de boende i området och inte så mycket besökare utifrån.

Cykeln är populär i området, och det är viktigt att säkerställa att parkens gång- och cykelvägar är tydligt markerade och säkra.

Närheten till bostäder ger parken ett lokalt och avslappnat användningsområde, men detta kan också ge en känsla av begränsad tillgänglighet för personer som inte bor i området.



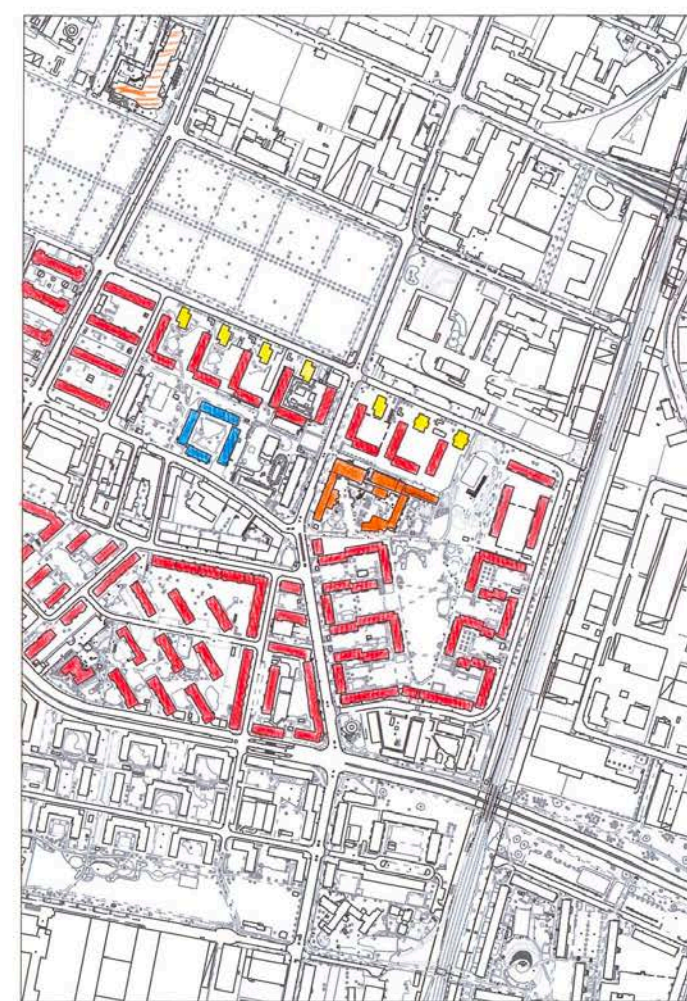
Rönnens förskola

Ellstorps förskola

Ellstorsp parken

Figur 6.5

## Identifiera bebyggelsestyp



Figur 6.6

Efter att ha undersökt Östra Framvägen kan man konstatera att området domineras av lamellhus som byggdes från slutet av 1940- talet. Lamellhus är långa och höga, med flera olika ingångar. Dessutom finns det närhet till grönområden, vilket bidrar till en trivsam boendemiljö.

Lamellhus ●

Punkhus ●

Kvarterbyggand ●

Institutionell byggnad ●

# Analys

## Områdets morfologi

I områdets morfologi kan man se tre tydliga uppdelningar vilket man kan se i figur 4.4, där mitt delens morfologi består av större byggnader och mer fristående, vilket tyder på kommersiella byggnader. Jag tror att det är viktigt att knyta ihop den delen av området med resterande delar för att få en bättre sammanhållning. Där börjar byggas nya höghus i det området, vilket jag tror är bra för och kommer öka invånarnas säkerhet i den delen.

## En visuell synvinkel

Områdets noder och landmärken är få, vilket man kan se i figur 4.3 och för mig som besökare tillför detta att det blir svårare att orientera sig i området. Det finns nästintill inget i området som sticker ut och lämnar ett avtryck på en som gör en att komma ihåg området.

Man kan se i figur 4.5 att området har mycket grönska, men att den är gömd och blir då mer privat. Där finns vid en viss del av Östra Farmvägen, som går genom alla fyra distrikt en rabatt i vägen med träd, vilket bidrar till grönska och en bra bildmässighet. Det hade bidragit med en bra känsla längst med hela vägen. Vid området norra Sorgenfri känner man en lite mer ödslig känsla, när man går längst med området eller i området. Detta känns som en barriär i området.

## Områdets funktioner

Områdets brist på offentliga platser som främjar socialisering gör att det mest känns som att människor färdas genom området. Där är ingen plats folk möts upp och socialiserar sig på. Jacobs (2004) skriver i *Den Amerikanska storstadens liv och förfall* att för att skapa en trygg miljö behövs det att människor befinner sig i området under olika tider på dygnet och att människorna har olika syfte. Detta är en avsaknad i området som man kan se i figur 4.1 och 4.2, där finns inte så många butiker att gå och kolla i utan de flesta går man till om man har ett ärende i den butiken.

Detta gör att området har en avsaknad av rörelse och saknar de offentliga platserna för interaktion. Restauranger är ett exempel på en till funktion som det finns en brist inom, de flesta är små gatukök och inga ställen där du vill sitta länge och umgås.

Östra Farmvägen som går genom alla fyra distrikt är en av de mest trafikerade vägar, vilket också blir en slags barriär i området. Det är även där kollektivtrafiken går genom området. Det är viktigt att göra den lite lugnare och tillföra grönska för att få människorna som vistas där att känna en större säkerhet och trivsel. Järnvägen begränsar och gör att det blir återvändsgränder i större delen av vägarna i öst.

Området saknar funktioner och platser för interaktion. Där finns ett torg i området, men det ligger helt gömt innanför hus och känns som en dyster plats. Detta är mest troligen en av anledningarna till avsaknaden av människor och rörelse på torget. Det behövs även för alla ungdomar som går i skolan i området en plats där dem känner att dem vill stanna efter skolan och kunna umgås på.

# Koncept

Efter en genomförd analys av området kan man konstatera att det finns en mängd brister. Det behövs en förändring i området och man känner en avsaknad av öppna, synliga grönområden som man kan vistas i och umgås. Där är mycket rörelse då där ligger mycket bostäder, skolor, förskolor mm. men det saknas en plats att gå till efter man slutat skolan eller liknande. Även ett torg med blandade funktioner känner man en avsaknad av, som hade gjort området mer inbjudande för folk som inte bor i området. Vi vill försöka få bort barriären som norra Sorgenfri och delar av Katrinelund skapar genom att bygga upp ett stort torg med mycket grönska och park med resturager ocg andra aktiviteter. Detta kan då bilda en samlingsplats för södra Sorgenfri och Ellstorp och lockar människor dit.

# Referenser

Jacobs, Jane (2004). *Den Amerikanska storstadens liv och förfall*. Daidalos AB

Lynch, Kevin. (1960). *The Image of the city*. The MIT Press, Cambridge

# Lista över figurer

Figur 2 .1 Karta över Östra Farmvägen, Malmö skala 1 : 10000 av Gabija Vaitkeviciute

Figur 2.2 Karta över Östra Farmvägen, Malmö skala 1:10000 av Riham Andesion

Figur 2.3. Karta över Östra Farmvägen, Malmö skala 1:10000 av Riham Andesion

Figur 2.4 Karta över Östra Farmvägen, Malmö skala 1:10000 av Riham Andesion

Figur 4.1 Markanvändningsanalys. Av Nellie Ekenberg

Figur 4.2 Diagram över områdets funktioner. Av Nellie Ekenberg

Figur 4.3 Lynch karta. Av Nellie Ekenberg

Figur 4.4 Morfologi karta. Av Nellie Ekenberg

Figur 4.5 Grönområden. Av Nellie Ekenberg

Figur 4.6 Gröningen foto av Nellie Ekenberg

Figur 4.7 Gröningen foto av Nellie Ekenberg

Figur 4.8 Karta över Malmös parker. Av Nellie Ekenberg

Figur 4.9 Ellstorps parken foto av Nellie Ekenberg

Figur 4.10 Ellstorps parken foto av Nellie Ekenberg

Figur 5.1 Karta rörelse östra farmvägen av Gabija Vaitkeviciute

Figur 5.2 Foto östra farmvägen av Gabija Vaitkeviciute

Figur 5.3 Foto sallerupsvägen av Gabija Vaitkeviciute

Figur 6.1 Ellstorsparken foto av Riham Andesion

Figur 6.2 Ellstorsparken foto av Riham Andesion

Figur 6.3 Ellstorsparken foto av Riham Andesion

Figur 6.4 Ellstorsparken foto av Riham Andesion

Figur 6 .5 Karta rörelse mellan förskola och Ellstorsparken av Riham Andesion

Figur 6 .6 Karta av olika bebyggelsetype av Riham Andesion

Figur 6.7. Rörelsekarta av Idaborgsgatan av Filippa Eriksson

Figur 6.8. Rörelsekarta av Nobelvägen av Filippa Eriksson

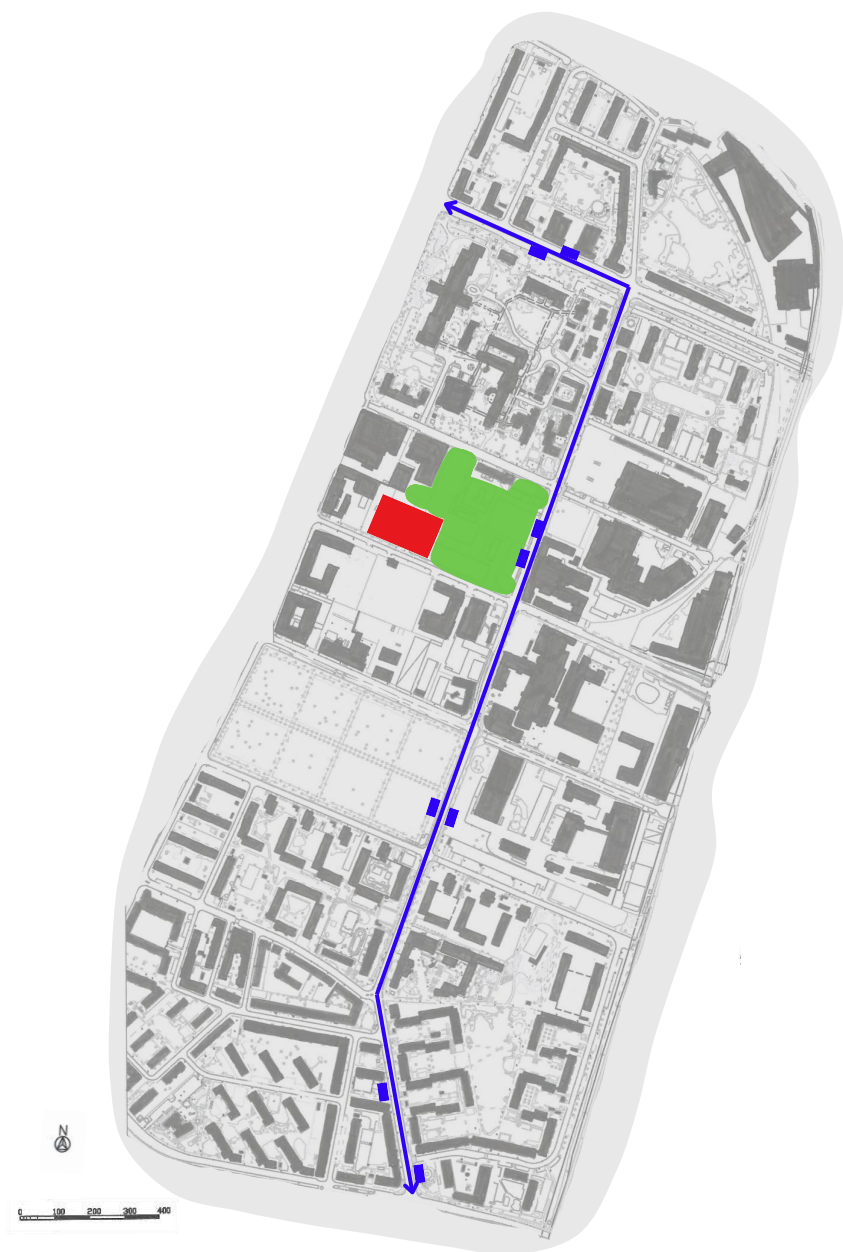


# Planförslags för Norra Sorgenfri

## Sorgenfri parken

### Strategi

I vår analys av området kom vi fram till att det behövs en offentlig samlingsplats för alla i området, med mycket grönska. Vi vill bryta barriären som finns mellan Ellstorp och Östra Sorgenfri samt göra Norra Sorgenfri till ett område som känns mer lockande och trevligt. Vår idé handlar om att skapa en plats där de boende i både Ellstorp och Östra Sorgenfri samt Katrinelund och de som arbetar eller går i skolan i området kan känna en gemenskap och en plats för aktivitet och interaktion. Vi vill också öka tillgängligheten till platsen genom att anlägga en busslinje och cykel väg utanför grönområdet. Vi vill även sänka hastigheten på Östra Farmvägen utanför den nya parken till gångfart för att öka säkerheten.



Figur 1.1. Översiktlig karta över området, som visar den nya Sorgenfri parken och den nya saluhallen. Visar även den nya busslinjen med busshållplatser.

### Norra Sorgenfri idag

Norra Sorgenfri är just nu ett område med många verksamheter och några nybyggen. Där är en del som i dagsläget är tomt då det har rivits byggnader som tidigare varit på platsen. Detta område har vi valt att arbeta med och göra en funktionellt designat grönområde utifrån Ingo Kowariks kategorisering (Nyström & Tonell, 2012).

Östra Farmvägen är den centrala leden som går genom Östra Sorgenfri, Norra Sorgenfri, Katrinelund och Ellstorp, så vår tanke är att placera en park längst med den vägen vilket tillför att den kommer att ses av många som rör sig längst vägen. Det byggs mycket nya hus i närheten och till väst om den delen av norra Sorgenfri vi har valt att arbeta med har ett helt nytt område byggts upp. Vi ser då vårt nya område som ett lockbete för de ny inflyttande och en plats för dem att umgås och träffa folk som bor i närheten. Det ligger även ett student boende och många skolor i området och parken ska tillföra en plats för dem som bor i student boendet och de som går i skolan att umgås på raster, efter skolan och kunna gå och äta lunch och vara aktiv på. Där ligger aktiviteter i närheten som taekwondo och en dansskola.

Vi har valt att placera parken i ett område där vi inte behöver riva någon befintlig byggnad, samt i ett område med många verksamheter som då ses som ett område med brist på offentlighet och främst brist på offentlig grönska. Vi vill hålla Östra Sorgenfri, Ellstorp och delar av Katrinelund mer privata då dessa områden består till största del av bostäder och istället skapa en ny mötesplats för alla att umgås och integrera med varandra.



Figur 2.1. Bild över Norra Sorgenfri idag, blick mot väst



Figur 2.2. Bild över Norra Sorgenfri idag, blick mot Sydväst



Figur 2.3. Bild över Östra Farmvägen vid Norra Sorgenfri, blick mot norr

# Planförslag

## Nytt grönområde med fokus på aktivitet och interaktion

Vi har valt att planera parken i olika delar, lekplats, ute gym och saluhall. Vi valde att placera lekplatsen i parkens ena hörn som ligger närmst den närliggande förskolorna. Detta för att gör den mer lättåtkomlig åt förskolan och tillför att dem får en extra lekplats att ha nära till.

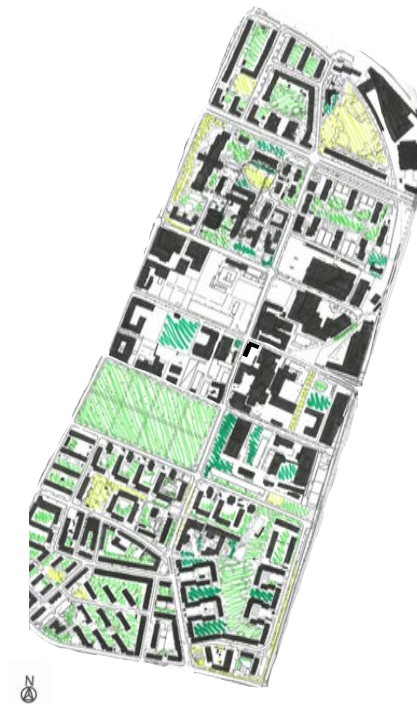
Vi valde att placera ute gymmet vid den ingången där studenter från student boendet och den ena skolan har närmst till. Detta för att det är dem vi ser kommer att utnyttja ute gymmet mest. Mitt emellan lekplatsen och ute gymmet har vi placerat en multiarena som vi anser kan utnyttjas av både yngre barn från t.ex. förskolan men även studerande. Det känns som den mest naturliga platsen att placera den för att öka tillgången från både lekplatsen och ute gymmet. Vi har valt en multiarena för att kunna locka dit barn, ungdomar men även vuxna att ha en möjlighet att kunna utöva olika sporter. Vi tyckte att den multiarenan som finns vid gröningen känns så instängd och privat och ville därför göra en som känns öppen för alla att använda.

Resterande av parken består av mycket grönska för att vi tycker att det är den största bristen. I intervjuerna som vi gjort har det framgått att de som bor eller vistas i området regelbundet saknar ett öppet grönområde/park. Vi har därför valt att det området av parken som är närmst Östra Farmvägen, som är den vägen där störst rörelse sker ska bestå av mycket grönska så att det blir en inbjudande miljö och ökar trivseln längst vägen.

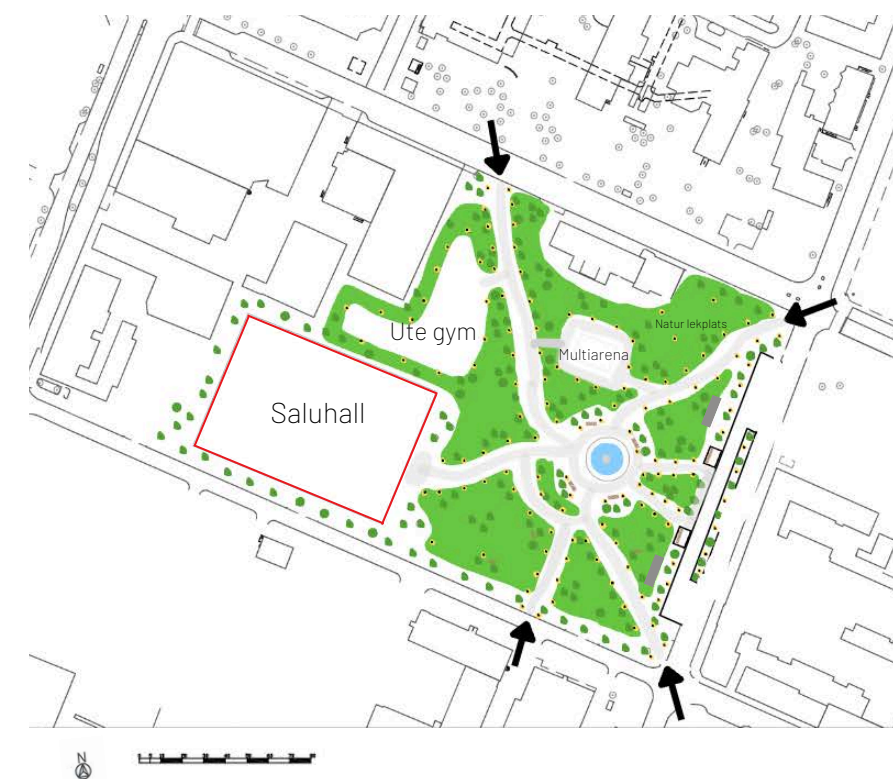
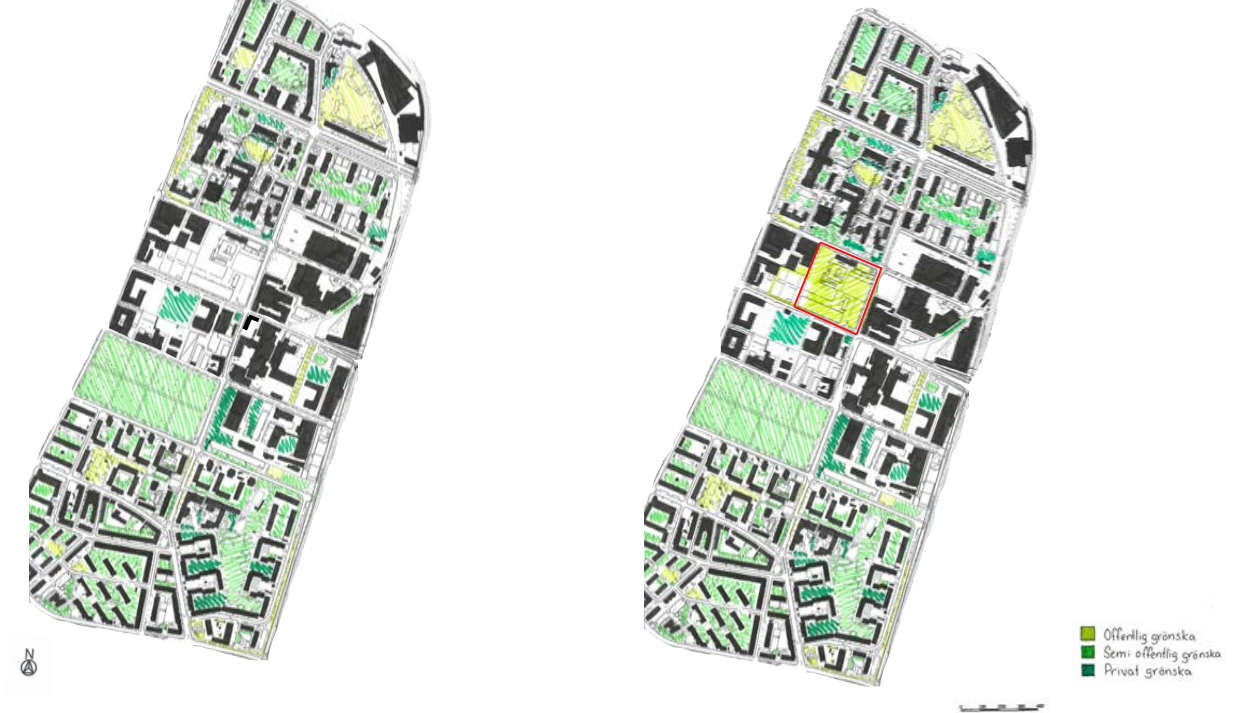
Saluhallen är placerade längst in i parken närmst det redan uppbyggda området. Detta för att vi tycker att det kändes naturligast att placera den vid redan bebyggd miljö. Samt att vi inte vill att saluhallen ska ta upp allt fokus när man direkt kommer in i parken. Vi förutspår att många elever och arbetande i området kommer att utnyttja saluhallen mest och tycker då att det är viktigt att det är en liten promenad genom grönska dit för att grönområden har en betydande faktor för människors upplevelser samt hälsa (Nyström & Tonell, 2012).

Det kommer även att finnas mycket sittplatser utanför saluhallen där man kan sitta utomhus och äta sin lunch. Det ökar även rörelsen i parken vilket ger många ögon på gatan, vilket är viktigt för säkerheten i parken (Jacobs, 2004)

Grönområden innan



Grönområden efter



Figur 2.1. Översiktsbild över nya Sorgenfri parken

# Detaljerat Planförslag

Vårt mål med denna park är att skapa en trygg plats för invånarna i området att träffas och umgås på och en chans till hälsosamt och socialt umgänge med närhet till grönska.

I parken kommer det att finnas en byggnad, en saluhall. En plats för att äta och samlas i området och ett försök till mer socialisering i området. På dagen kommer det att locka företagare och skolelever som ska äta lunch och på kvällen kommer det att locka människor för att umgås med sina vänner. Med hjälp av lekparken och utegym är våran förhoppning att locka människor av alla åldrar dygnet runt. Detta kommer förhoppningsvis skapa en trygg park oavsett tid på dygnet, då parken hela tiden utnyttjas.

I närheten runt om parken finns det skolor, förskolor, en mataffär, dansskola och taekwondo församling. Alla dessa verksamheter kommer att bidra till att människor kommer att hitta till denna park, då många människor rör sig i området. Det var därför vi valde att placera saluhallen en bit in i parken för att inte blockera insyn till parken från vägen.

Parken kommer att ge chans till mer socialisering i området genom att användas som en samlingsplats för området. Det ska vara en plats för alla åldrar att samlas och kunna skapa en gemenskap och socialisera med varandra.

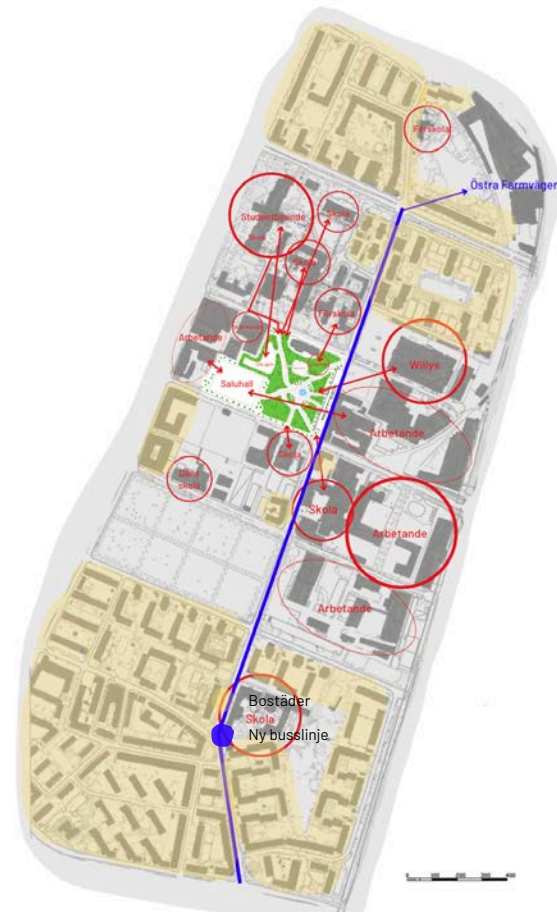
Parken ska vara designad på ett sätt att det är lätt att navigera inom parken och ha många öppna ytor. Det ska finnas en fontän ganska centralt i parken och detta kommer förhoppningsvis att skapa en trevlig parkmiljö.

Våran park ska uppmuntra till en hälsosam livsstil genom tillgång till ett utegym, lekpark, multiarena och mycket grönska. Grönska kommer att finnas genom träd som ska omringa parken, träd inom parken och en yta med gräs. Den ytan med gräs kommer att användas av besökarna för exempelvis picknick, rasta hund och aktiviteter. Den hjälper till med att bidra med mer grönska och kommer att uppskattas av besökare i alla åldrar.

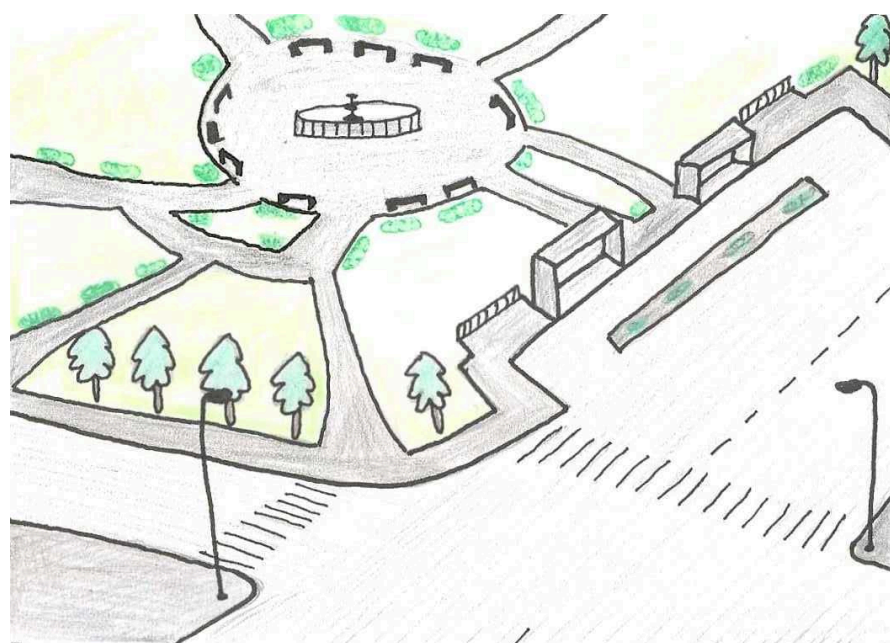
Vi vill att parken ska vara en trygg plats och för att skapa en trygg plats har vi tänkt att det ska finnas många gatulampor runt om parken. Detta för att skapa en trygghet när det är mörkt. Ett annat förslag att skapa en trygg park är att restaurangerna (Saluhall) har öppet sent på kvällarna. Detta kommer att skapa mer trygghet på kvällen genom att fler människor kommer att röra sig i området och i kombination med gatulampor skapa en trygg miljö. I och med att både Willys och genom att parken ligger bredvid två stora vägar, kommer det förhoppningsvis vara rörelse runt om parken under kvällstid.

För att människor ska fortsätta att besöka denna park i framtiden gäller det att hålla parken ren och ta hand om den. Detta gör att besökarna får ett ansvar genom att ta med sig sitt skräp och välja miljövänlig transport till och från parken. Detta genom exempelvis att gå, cykla eller ta buss. Om man som besökare tar hand om parken kommer den att hålla många år framåt.

Våran tanke är att i anslutning till parken bygga en plats för bussar att kunna köra in för att inte störa biltrafiken. Detta kommer underlätta för människor när de ska besöka parken för de behöver inte gå långt från busshållplatsen.



Figur 3.1. Karta över sambandet mellan den nya Sorgenfri parken och funktionerna i området.



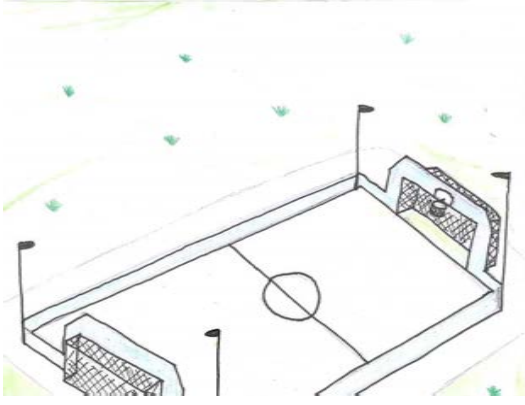
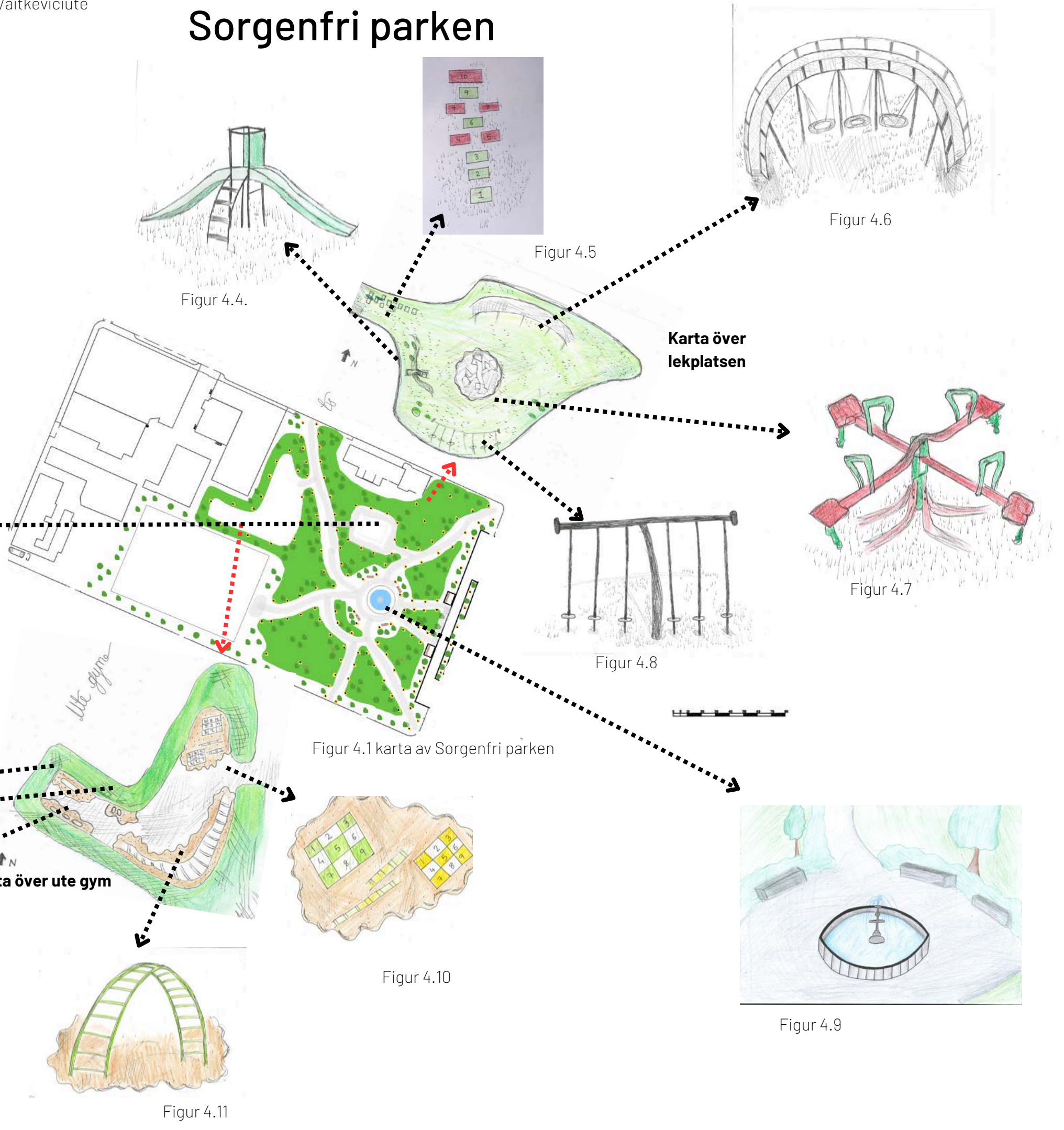
Figur 4.2. Ritning av en del av parken.

# Sorgenfri parken

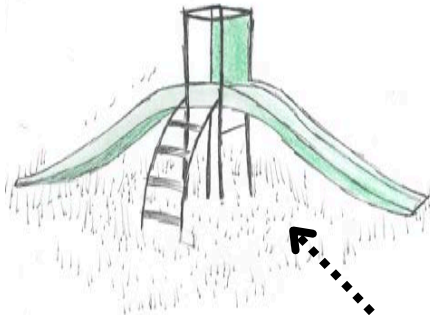
## Sammanställning av intervjuer

Vi har gjort intervjuer i området för att få bättre syn av vad området saknar. Vi intervjuade olika åldersgrupper från ungdomar, studenter till familjer och äldre. Alla intervjuade tyckte att det saknades grönområden och platser att samlas.

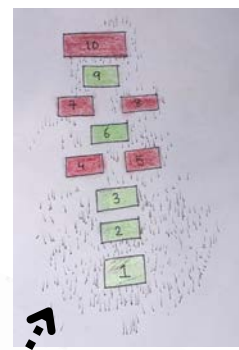
Därför tycker vi att det passar bra med en stor park då det saknas grönska och en park som inte är en kyrkogård. Det andra som saknades är platser att samlas och där tycker vi att det passar bra med en saluhall. Dessa lösningar passar för alla åldersgrupper och kommer på så sätt gynna mer aktivitet i området samt skapa mer trygghet då torget ökar rörelsen samt restaurangernas öppettid vilket skapar mer aktivitet & ögon i området.



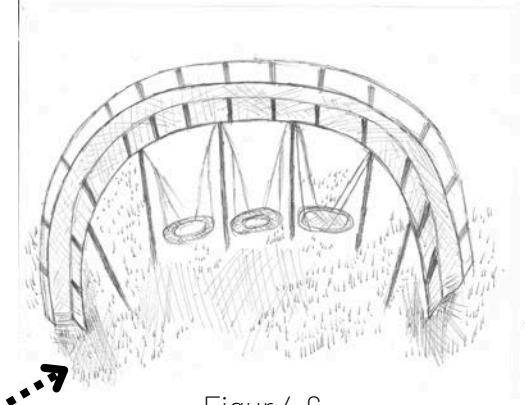
Figur 4.3. Ritning av Multigym



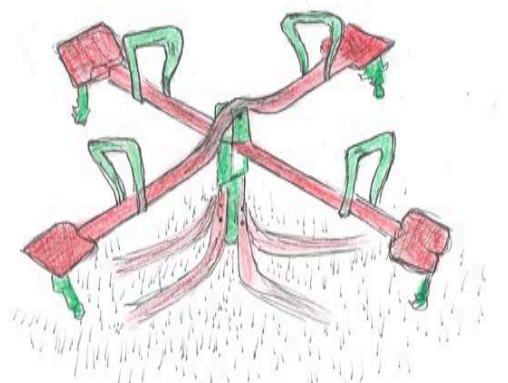
Figur 4.4.



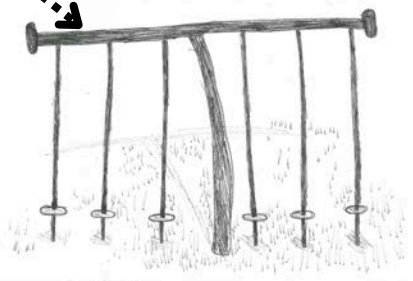
Figur 4.5



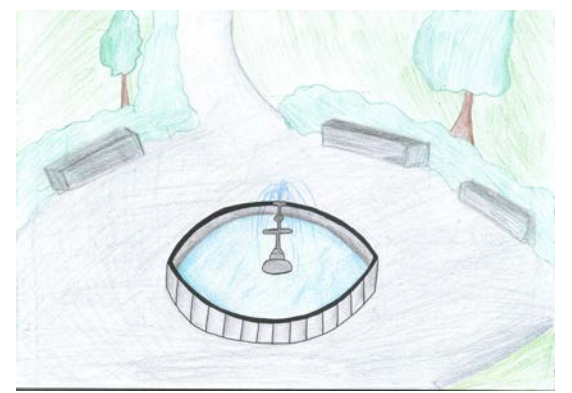
Figur 4.6



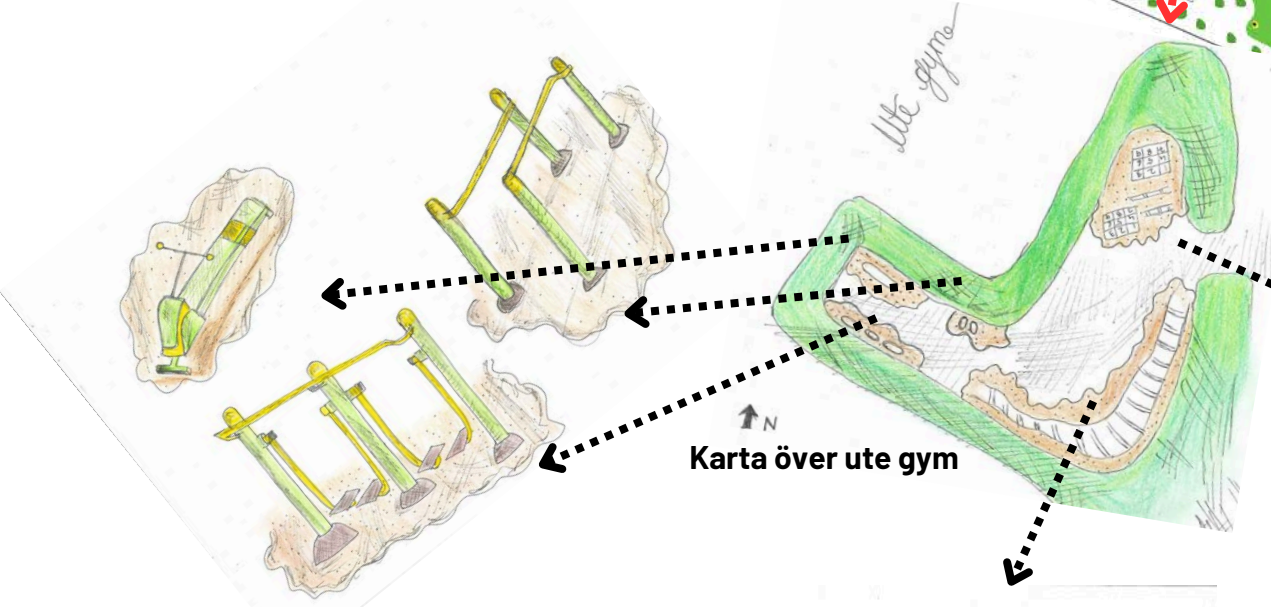
Figur 4.7



Figur 4.8

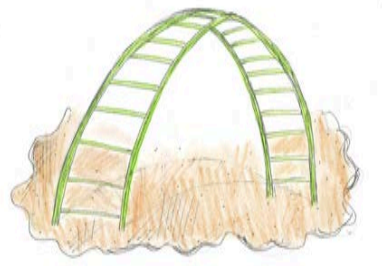


Figur 4.9

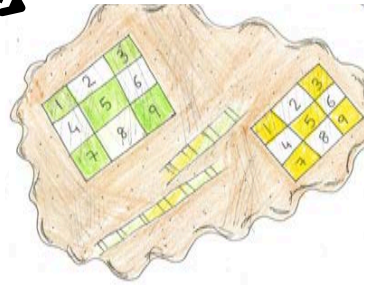


Karta över ute gym

Figur 4.12



Figur 4.11



Figur 4.10

Figur 4.1 karta av Sorgenfri parken

# Reflektion

I den första delen av arbetet genomfördes en analys av Östra Sorgenfri, Norra Sorgenfri, Katrinelund och Ellstorp som visade på att det fanns en brist på offentlig grönska samt en tydlig barriär mellan Östra Sorgenfri och Ellstorp.

Planförslaget vi har tagit fram för Norra Sorgenfri syftar till att binda samman områdena som Ellstorp och Östra Sorgenfri, som idag upplevs som separerade. Vi har skapat ett förslag baserat på vad människor har önskat, då många uttrycker att områden kändes trötta och livlösa. För att åtgärda detta har vi designat ett område som är tillgängligt för alla och erbjuder öppna mötesplatser.

Det nya området innehåller stora grönområden med lekplats, en fontän ,ute gym och saluhall. Vi har tagit hänsyn till säkerhet och trivsel på kvällen tid genom att installera belysning i parken och sittplatser i parken. Detta gör platsen mer inbjudande och trygg även när det är mörkt. Genom att skapa en miljö där det alltid finns ”ögon på gatan” (Jane Jacobs, 2004) , bidrar vi till att öka tryggheten för alla som bo där.

Vi upptäckte att många cyklar i områdena och därför har vi skapat cykelparkering för att underlätta för besökare att promenera genom hela parken.

En busslinje kommer att planeras för att göra de olika funktionerna i parken mer tillgängliga för utomstående. Bussen kommer att erbjuda bra förbindelse till andra delar av Malmö som Hyllie, Triangeln och Centralen. Idag finns det ingen busslinje som går från Östra Farmvägen till Centralen utan bara en som går mellan Värnhem och Hyllie. Detta hoppas vi kunna öka områdets tillgänglighet.

## Slutsats

Planförslaget för Norra Sorgenfri har varit som målet att skapa mer levande och sammanhängande stadsdel, enligt de önskemål som uttrycktes av de boende i området. Vi har skapat en plats som erbjuder både rörelse och trygghet genom att integrera grönområden, aktivitetsplatser och transportlösningar.

Genom att förbättra belysning, sittplatser och göra aktiviteterna mer tillgängliga förändras atmosfären i området och det blir det mer attraktivt. Våra förslag resulterar i att områden blir en mötesplats för alla åldrar, där människor kan känna sig trygga och trivas. Syftet med detta förslag är att skapa en lugn och inbjudande plats som främjar gemenskapens säkerhet i stadsdelar.

# Referenser

Jacobs, Jane (2004). *Den Amerikanska storstadens liv och förfall*. Daidalos AB

Nyström, J. & Tonell, L. (2012). *Planeringens grunder: en översikt*. Student litteratur Lund

# Figurlista

Figur 1.1. Karta av Nellie Ekenberg

Figur 2.1. Norra Sorgenfri idag, foto av Nellie Ekenberg

Figur 2.2. Norra Sorgenfri, foto av Nellie Ekenberg

Figur 2.3. Östra Farmvägen, foto av Nellie Ekenberg

Figur 3.1 Karta över sambandet mellan den nya Sorgenfri parken och funktionerna i området. Av Nellie Ekenberg

Figur 4.1 karta över nya Sorgenfri parken av Nellie Ekenberg

Figur 4.2. Ritning av en del av parken. av Filippa Eriksson

Figur 4.3. Ritning av Multigym. av Filippa Eriksson

Figur 4.4. Ritning av Riham Andesion

Figur 4.5. Ritning av Riham Andesion

Figur 4.6. Ritning av Riham Andesion

Figur 4.7. Ritning av Riham Andesion

Figur 4.8. Ritning av Riham Andesion

Figur 4.9. Ritning av Gabija Vaitkeviciute

Figur 4.10. Ritning av Riham Andesion

Figur 4.11. Ritning av Riham Andesion

Figur 4.12 . Ritning av Riham Andesion