

INVENTERING OCH ANALYS

ÖSTRA FÄRMVÄGEN

ELLSTORP - KATRINELUND - SORGENFRI

AHMED AL CHEKHOUNI
GUSTAV ARNELL
SANDRA BEGHELLO BACKLUND
TINTIN HARTMANN
MAGNUS HEISTER
LOTTE VERMEULEN

INTRODUKTION

I de östra delarna av centrala Malmö ligger Östra Farmvägen, som knyter ihop stadsdelarna Ellstorp, Katrinelund och Sorgenfri. I detta projekt analyseras området. Vad har det för historia, funktioner, karaktär, och vad tycker invånarna om sitt område? Genom att undersöka detta genom olika metoder skapas en förståelse om vad som kan upplevas bra och dåligt med området, och var det finns förbättringspotential.

METOD

Flera olika metoder har använts för att analysera området. För att få en överblick över stadsdelens karaktär och innehåll, har gruppen besökt området och promenerat runt på olika gator, tagit foton och dokumenterat vad som fångar intresse.

Genom att studera områdets historia, både genom att studera historiska kartor och texter, ges svar på hur området växt fram och hur dess karaktär har skapats.

Perc-studier - platsobservationer där allt, även det till synes obetydliga dokumenteras, har gjorts vid olika platser i området. Observationerna har utförts vid olika tidpunkter på dygnet för att se en eventuell skillnad i vad som sker i området vid olika tider. (Perc, 1997).

Personer i området intervjuades för att undersöka vad invånarna tycker om området. Följande frågor ställdes till ett 40-tal personer.

- Vilket transportmedel använder du dig mest av?
- Vilken plats i närområdet skulle du föreslå som möteplats om du ska möta upp en vän?
- Vad tycker du om ditt område, och vad tycker du saknas?

Dessa studier kan peka på vad som är bra och vad som saknas i området, vilka platser som är viktiga för invånarna, och andra saker som vi utomstående inte lägger märke till. En Lynch-karta över området skapas, där Lynchs fem element (stråk, gränser, områden, noder och landmärken) pekas ut baserat på svar från intervjuer med invånare i området (Lynch, 1960) .

Områdets morfologi, gaturum, funktioner, grönområden och kommunikationer har studerats, för att sätta stadsdelen i sammanhang med dess omgivning, få mer förståelse för gaturummets funktion och hur människor och trafik rör sig i området.

En Swot-analys på området har skapats. Detta för att kartlägga områdets kvaliteter och brister inför kommande projekt som handlar om att utveckla området.

OMRÅDETS BAKGRUND



Figur 1: Flygfoto Ellstorp ca 1960



Figur 2: Flygfoto över Ellstorp, 2024



Bild 1: Värnhems sjukhus



Bild 2: Värnhems sjukhus idag - studentbostäder.



Bild 3: Industriområdet Norra Sorgenfri 1979.



Bild 4: Sorgenfribackerna på 1960-talet.

ELLSTORP

Området Ellstorp fick sitt namn 1937, och var ett tidigare mulbetsområde. Man började på 1920-talet att kartlägga planer på hur området Ellstorp skulle exploateras för bostäder, men det var inte förrän senare på 1930-talet som man inledde bostadsbyggandet i området. De första husen som började byggas i Ellstorp var höghus. (Riksantikvarietämbetet, u.å).

KATRINELUND

Området Katrinelund ligger på gammal jordbruksmark, och man började bygga bostäder i området i början på 1960-talet (Riksantikvarietämbetet, u.å).

Katrinelund är historiskt sett ett område där det funnits flertalet sjukvårdsenheter (MKB,). Vissa av områdets vårdenheter rekonstruerades till andra byggnader och gav byggnaderna andra funktioner. Exempelvis byggde man under tidigt 2000-tal om Värnhems sjukhus till studentbostäder (Wikipedia, 2023).

NORRA SORGENFRI

I de norra delarna av Sorgenfri hittar vi Malmös äldsta industriområde. På tidigt 1990-tal började man riva mycket av industribyggnaderna i området. Vissa av dessa byggnader står kvar i området då de anses kulturhistoriskt värdefulla och ska bevaras. Dessa byggnader är ofta byggda i rött tegel och det är något som karaktäriserar dem än idag. (Malmö stad, 2024)

ÖSTRA SORGENFRI

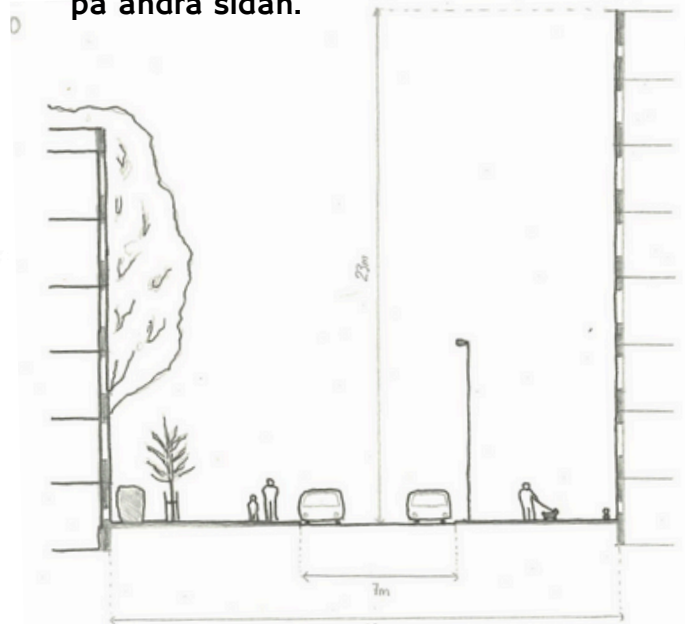
Även Östra Sorgenfri är en tidigare jordbruksmark. I mitten på 1920-talet byggdes i detta område nödbostäder. Dessa bostäder finns idag inte kvar då de revs under 1960-talet. Man byggde i mitten av 1930 barnrikehus längs Nobelvägen. Dessa två faktorer placerade området långt ner i Malmös hierarki (Riksantikvarietämbetet, u.å).

OMRÅDETS BEBYGGELSEMÖNSTER

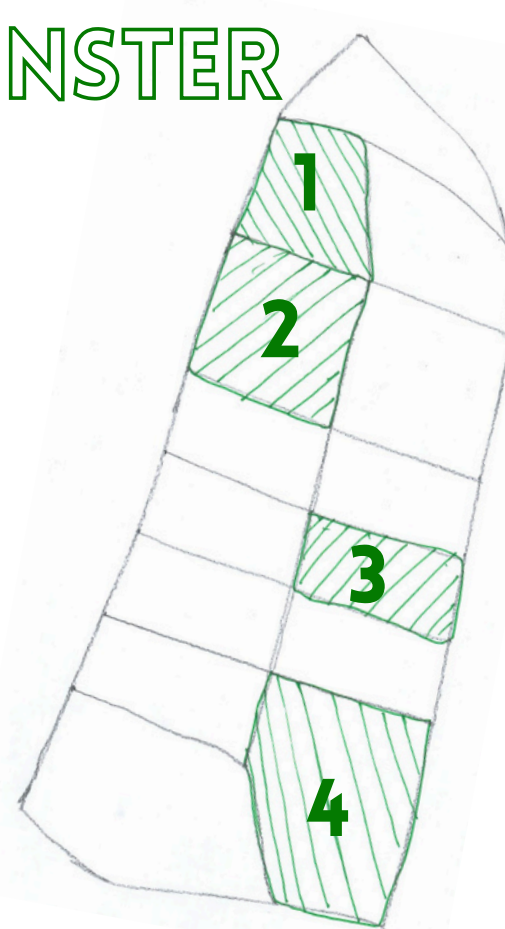
ELLSTORP

I **Ellstorp** är byggnaderna placerade i en regelbunden kvartersstruktur. Området har en modernistisk bebyggelse där grönytor täcker stora delar av mellanrummen mellan byggnaderna, vilket leder till en luftig miljö.

Sofierogatan är en gata typisk för Ellstorp. Gatans bredd är 7 meter och består av gatuparkering på båda sidor med ett fritt körfält i mitten. Det finns trottoar på båda sidor. Mellan trottoar och byggnader finns gräsmattor med enstaka buskar och träd. Gaturummet kantas av 18 meter höga lamellhus på ena sidan, och något högre hus på andra sidan.



Figur 5: Sektionsritning över Sofierogatan.



Figur 3: Översiktskarta över området med delområden utmarkerade.

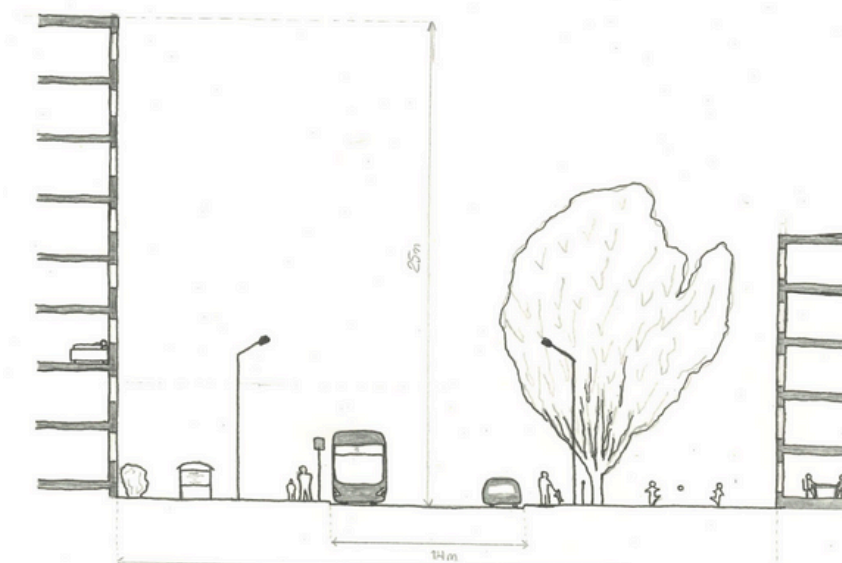
KATRINELUND

Katrinelund har en blandad bebyggelse med en oregelbunden kvartersstruktur. Större byggnader blandas med småskalig bebyggelse. Området har en traditionell planutformning. De flesta byggnaderna har mellan 5 till 9 våningar.

Östra Farmvägen genom Katrinelund kantas av byggnader på båda sidor gatan. Gatubredd är 10 meter, med plats för gatuparkering och busshållplatser på vardera sida. Det finns trottoar på båda sidor av gatan. På ena sidan av gatan finns upp till 20 meter höga byggnader. Dessa skiljs från trottoaren av gräsmatta. Längs västra sidan av gatan finns träd och grönytor. Byggnaderna ligger längre från gatan och är betydligt lägre.



Figur 6: Morfologisk karta över Katrinelund.

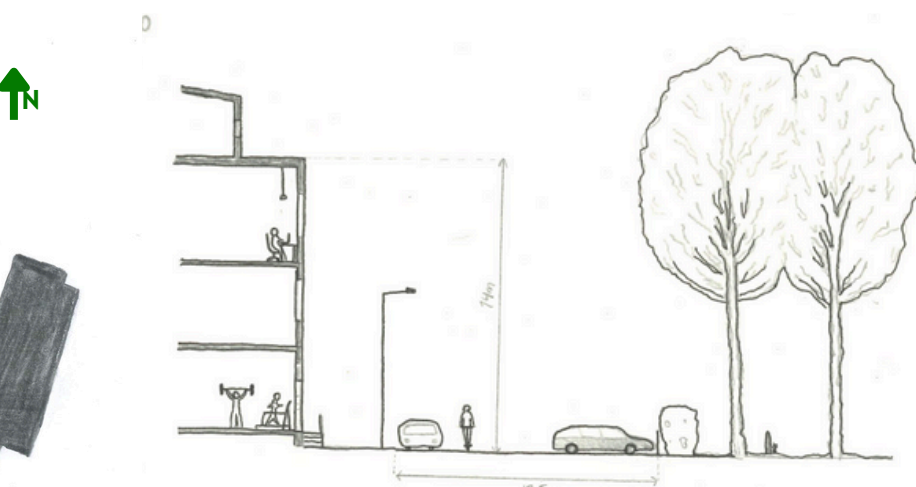


Figur 7: Sektionsritning över Östra Farmvägen.

NORRA SORGENFRI

Norra Sorgenfri består till stor del av större byggnader med en oregelbunden struktur. Industriområdet har en låg markanvändning.

Agneslundsvägen i N. Sorgenfri är 12,5 meter bred med gatuparkering på båda sidor. Det finns trottoar på ena sidan, medan andra sidan avgränsas mot St. Pauli kyrkogård med en häck och träd. Längs gatan finns äldre industribyggnader som används till olika ändamål.

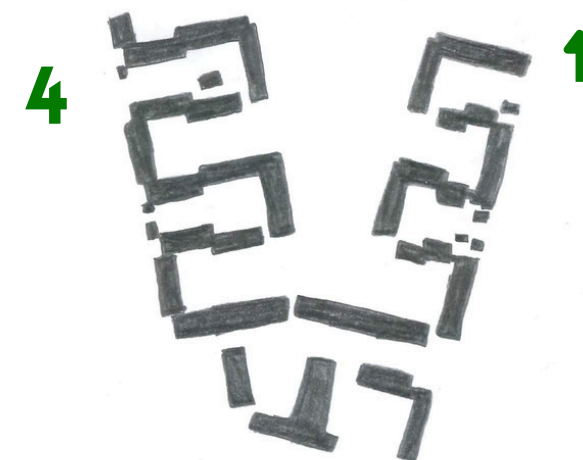


Figur 9: Sektionsritning över Agneslundsvägen.

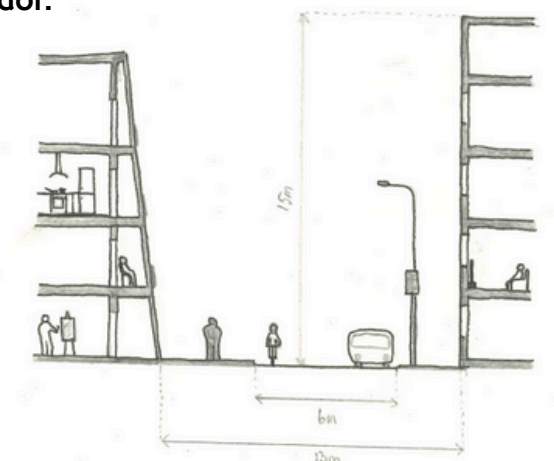
ÖSTRA SORGENFRI

En del av **Östra Sorgenfri** har en V-formad planformning, detta bidrar till mer ljusinsläpp. Flerbostadshus med 4 våningar. Stor öppen yta i mitten, där parken Gröningen ligger.

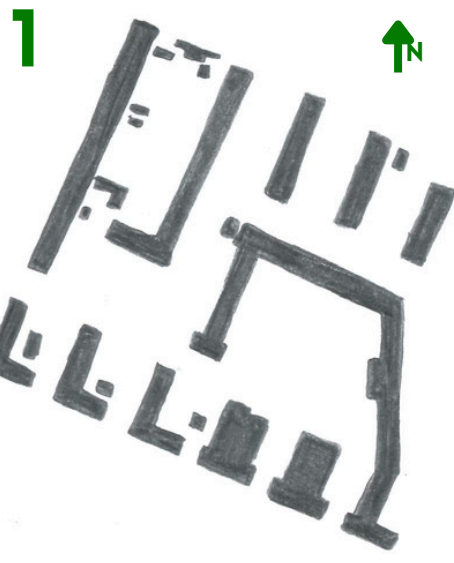
Längs Båstadsgatan i Ö. Sorgenfri ligger karaktäristiska hus med "sneda" fasader. Det gör att gaturummet upplevs bredare än vad det är. Gatans bredd är 6 meter, med trottoarer på båda sidor. Gaturummet är smalare än i de andra områdena och de 12-15 meter höga byggnaderna ligger i direkt anslutning till trottoaren på båda sidor.



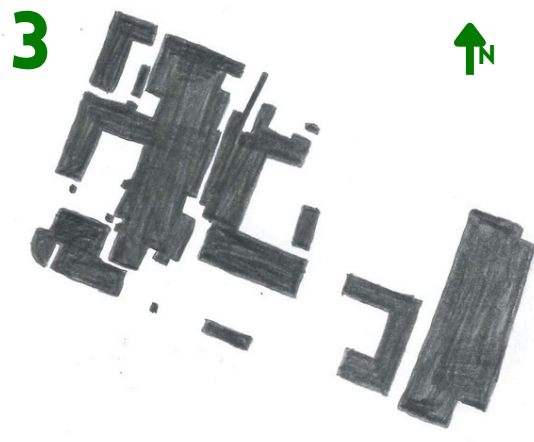
Figur 10: Morfologisk karta över Östra Sorgenfri.



Figur 11: Sektionsritning över Båstadsgatan.

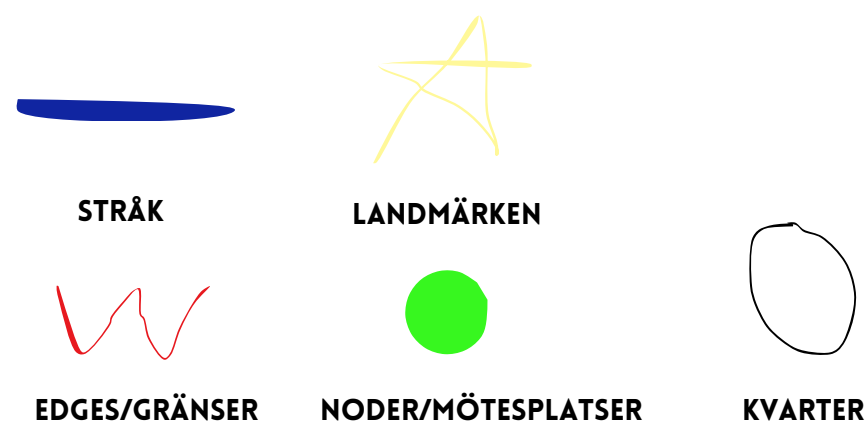


Figur 4: Morfologisk karta över Ellstorp.



Figur 8: Morfologisk karta över Norra Sorgenfri.

OMRÅDETS BILDMÄSSIGHET



ANALYS AV INTERVJUerna - VAD TYCKER INVÅNARNA OM SITT OMRÅDE?

Invånarna i Katrinelund och Ellstorp tyckte att de saknade mycket av det som fanns i de närliggande områdena. Många sa att de ofta lämnade sitt område för Värnhemstorget för sina dagliga sysslor eller när de skulle mötas upp och göra någon aktivitet. Samma sak gällde för de som bodde i Östra- och Norra Sorgenfri, om de ville mötas upp någonstans valde de alltid någon annan närliggande del av staden, till exempel Nobeltorget. Detta hade inte behövt vara fallet, om det till exempel fanns ett torg mitt i områdena istället för i utkanten i samband med andra områden som är avskilda med huvudleder. Bortsett från den stora Willys-butiken, vilken på sätt och vis blir den enda gemensamma mötesplatsen för invånarna från den norra delen (Katrinelund och Ellstorp) och från den södra (Sorgenfri), så tyckte de det saknades tillräckligt med mindre butiker och restauranger i området.

Den relativa avsaknaden av tjänster i dessa områden för lokalbor kan vidare ha en avstötande effekt på folk att komma till områdena från första början. Förutom detta, avdelas de fyra bostadsområdena i mitten av S:t Pauli kyrkogård och ett före detta industriområde, som håller på att utvecklas till ett område för andra verksamheter. Jämförelsevis kan nämnas Emilstorp och S:t Gertruds kyrkogård som ligger precis öster om järnvägen, som är avskilda från bostadskvarteren fast fortfarande anslutna till de närliggande huvudlederna. Dessa verksamheter i sin tur medför att anslutande vägar och huvudlederna blir allt mer använda och dominanta, av både transport och bilister utifrån. Problemet är att alla huvudleder och anslutande vägar går tvärs igenom bostadskvarteren och omringar bostadskvarteren på så sätt att det gör det svårare att ta sig in och ut ur kvarteren, både på grund av trafik men också på grund av distans. Distansen gör området mer bilanpassat men de flesta nämner att de går eller cyklar.

URVAL AV CITAT FRÅN INTERVJUER

62-åring, N. Sorgenfri - "om det hade funnits fler hissar i byggnaderna hade jag aldrig flyttat"

45-åring, N. Sorgenfri - "Det är för mycket trafik"

37-åring, Ö. Sorgenfri - "Jag känner mig omringad av för mycket aggressiv tung trafik längs med huvudlederna, svårt för oss gående att ta sig förbi"

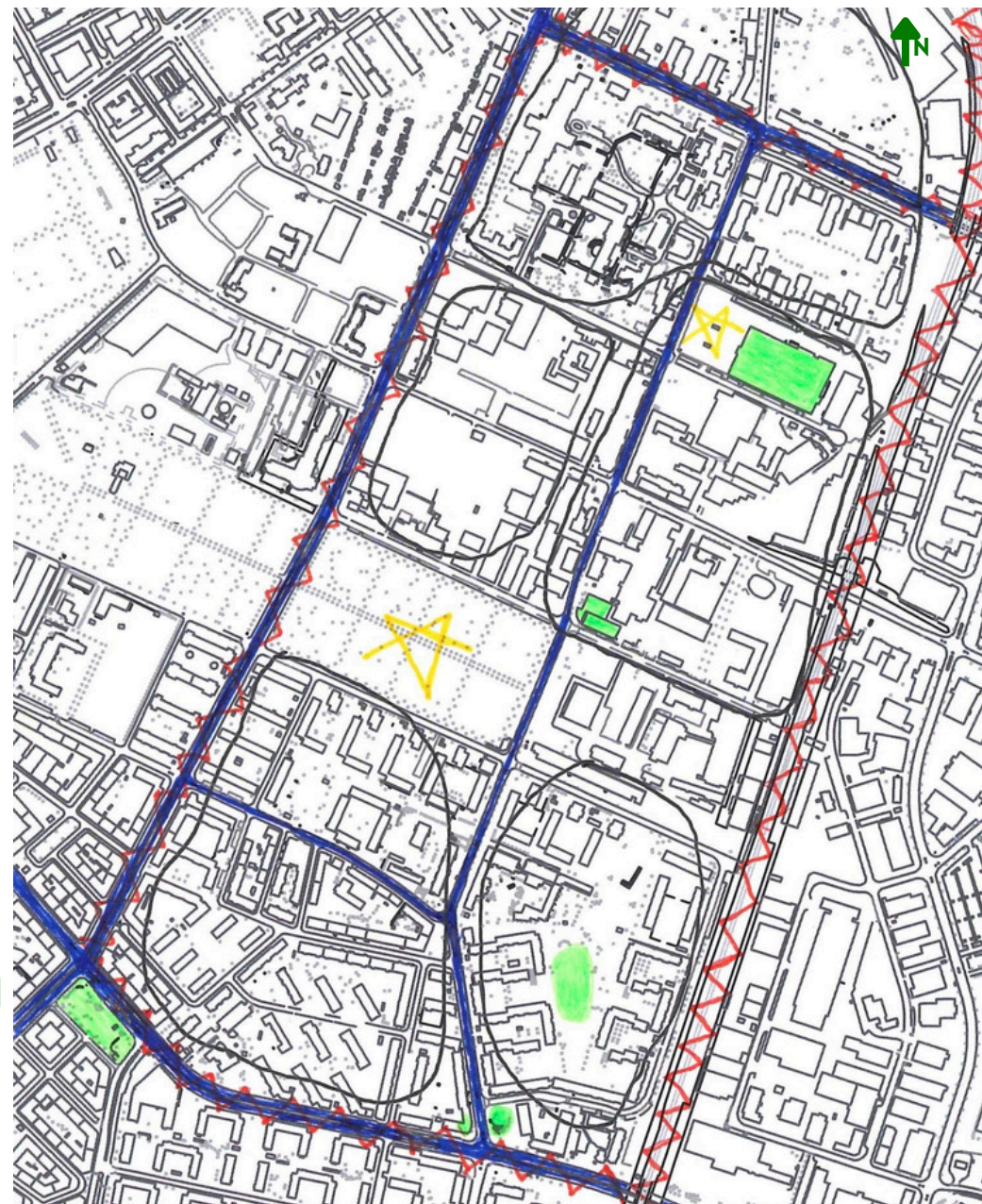
25-åring, Ellstorp - "Jag tycker det saknas mindre kiosker och restauranger nära nog att gå till"

29-åring, Ö. Sorgenfri - "jag brukar mötas upp med andra vid nobeltorget"

22-åring, Ellstorp - "jag brukar mötas upp närmast med andra vid värnhemstorget"

64-åring, N. Sorgenfri - "Det är likt alla andra områden skulle jag säga, jag har allt det väsentliga"

24-åring, Katrinelund - "det byggs mycket nu och nya dagis har gett lite mer liv"



Figur 12: En mental karta, skala 1:10000, som representerar de fem Lynch elementen som lokalborna kommer ihåg starkast och använder sig av för att orientera sig baserat på vad de svarat i intervjuerna

PERECSTUDIE - OBSERVATION AV OMRÅDE

ELLSTORPSPARKEN

Observation a, (Sandra):

Observation den 13:e november kl 17.30:



Bild 5, Ellstorpsparken

"Vid sidan om stigen finns ett cykelställe, där ett antal cyklar står parkerade". Det var främst vuxencyklar, några med barnstolar, en barncykel och två barnvagnar. Cykelstället är placerat framför en förskola.



Bild 6: Ellstorpsparken

"På lekplatsen leker ett barn med sin pappa vid rutschkanan, det upprepas minst 4 gånger i rad".



Bild 7: Ellstorpsparken

"Ett par unga tjejer som går med sina hundar samtidigt som de diskuterar och stannar upp för att leka med hundarna på den allmänna platsen genom att springa runt på gräsytan. Utöver de tama hundarna finns även en del vilda kaniner i grupp mitt på gräsytan."



Bild 8: Ellstorpsparken

"En ung kvinna sitter på en parkbänk i hundrastgården och använder sin mobil medan hunden springer fritt, hunden sniffar längs staketet och går sedan runt ett tag"



Bild 9: Ellstorpsparken

"På stigarna ser jag fotgängare, två äldre damer som powerwalkar och en person i medelåldern som springer i tränings syfte, vilket jag märker på träningskläderna och powerwalk-stavarna."



Bild 10: Ellstorpsparken

Här noterade jag att det låg några cigaretter på marken (som man kan se på bilden), detta trots att det finns närliggande soptunnor.

Observation den 20:e november kl 14:



Bild 11: Ellstorpsparken

Kl. 14 den 20:e november, "På cykelstället som tillhör förskolan finns fler cyklar och barnvagnar till skillnad från kvällstid"



Bild 12: Ellstorpsparken

"Högarna av löv som tidigare var samlade på sidan är nu borta" Stigen verkar dessutom sakna aktivitet till skillnad från kvällstiden.



Bild 13: Ellstorpsparken

"I hundrastgården går det in en kvinna i medelåldern, hon har med sig 10 hundar sammanlagt" "Utöver aktiviteten på hundrastgården är det tomt på folk utifrån vad jag kan se från denna stäpunkt"



Bild 14: Ellstorpsparken

I återkoppling till bild 7 som är tagen framför gräsytan hittade jag grävda hål i marken, möjligtvis kan detta ha orsakats av kaninerna i området (exempelvis dem jag såg på bild 7)

ST. PAULI SÖDRA KYRKOGRÅRD

Observation den 20:e november kl.14.40:



Bild 15: St. Pauli Södra Kyrkogård

"Under denna stund är det en hel del aktivitet som pågår i kyrkogården på samma gång, en man i medelåldern löper i tränings syfte precis framför och närmar sig där jag står, två vaktmästare åker in på den asfalterade vägen med en permobil, (vilket jag antar i samband med arbetskläderna samt kvistarna som ligger samlade i permobilen). På samma gång passerar en ung man förbi permobilerna. På långt håll kan jag se minst 5 personer separat gå över den asfalterade vägen."



Bild 16: St. Pauli Södra Kyrkogård



Bild 18: St. Pauli Södra Kyrkogård

"Efter att ha gått längre fram till den asfalterade vägens korsning hittar jag en mindre stig på sidan. På stigen löper en yngre kvinna. Samtidigt ser jag över till en tom gräsyta fylld av löv, där sitter en man som låter sin hund springa fritt över gräset. När jag tittar längre bort kan jag se vaktmästaren jag såg tidigare, diskutera med en annan man som inte är klädd i arbetskläder."



Bild 19: St. Pauli Södra Kyrkogård



Bild 20: St. Pauli Södra Kyrkogård

På vägen ut hittade jag en hög av granris. Den är alltså tillrättalagd av personer som möjligtvis arbetar där, exempelvis vaktmästare

Observation den 20:e november 18.30:



Under denna tidpunkt var parken helt utan belysning, bortsatt från lyktorna som hade placerats på en del gravar (vilket var ca 10 st. sammanlagt). Efter en halvtimmes observation hade endast en medelåldersman löpt samt ett yngre par passerat genom den asfalterade vägen. Utöver den här aktiviteten var det fullständigt folktomt.

ELLSTORPSPARKEN

Observation b, (Ahmed):

Observation morgon och lunchtid:

"Ellstorpsparken är en grön och lugn plats, där rörelse och stillhet möts. På morgonen är det förskolan som märks mest. Barnen springer runt på lekplatsen, gungar, gräver i sandlådan och bygger med pinnar och löv. Deras skratt och rop blandas med fåglarnas kvitter, och en förälder står vid sidan och pratar med en pedagog. Gångvägarna är nästan tomma, förutom någon enstaka hundägare som promenerar långsamt genom parken"

"Runt lunchtid vaknar grönområdet till liv. Människor från bostäderna runt omkring börjar ta sig ut. Två personer tar en snabb promenad längs gångvägen och diskuterar högt om något som verkar viktigt. På lekplatsen syns fler barn nu, några tillsammans med föräldrar, andra i små grupper som leker sina egna lekar. Ett äldre par sitter på en bänk och matar fåglar, som snabbt samlas kring smulorna de slänger ut."

SAMMANFATTNING AV OBSERVATIONER

Ellstorpsparken uppfattades enligt studierna (med användning av Percstudie som metod) i allmänhet som ett väldigt lugnt, djurvänligt område. Parken verkade avsedd för att samsas och vistas i oberoende av ålder. Samma gäller djur och människor samt djur och andra djur, vilda som tama. Områden i parken, såsom lekplats och hundrastgård utnyttjades utifrån dess funktioner oberoende av tidpunkt. Den mesta aktiviteten var på stigen (som ligger i utkanten av parken) under kvällstid. Då utnyttjades stigen kontinuerligt, främst av äldre personer, personer med hund och i tränings syfte. Men under dagtid verkade stigen mer folktomt, istället verkade hundparken och lekplatsen få mer användning. Cykelstället som tillhörde förskolan invid parken hade ett samband med rörelse på stigen, i och med att man måste ta sig genom stigen för att parkera cykel, elsparkcykel och barnvagn. Skötseln i området verkar fungera som man kan se på bild 9, bortsett från att nedskräpning i form av cigaretter på marken förekom. Slutsatsen gällande rörelseaktiviteten i området är att det är betydligt mer aktivitet under kvällstid jämfört med morgon/dagtid, men generellt väldigt lugnt och stilla oberoende tidpunkterna som observationerna har genomförts.

- En relevant aspekt att undersöka är varför området i stort sätt var väldigt tomt, trots det stora utrymmet och funktionerna som finns att använda i parken. Varför det är så lugnt i helhet i jämförelse med kyrkogården är en annan aspekt som kan vara värd att undersöka.

St. Pauli södra kyrkogård verkade enligt studierna som ett aktivt område under tidig eftermiddagen, lugnt på morgonen och folktomt under kvällstid. På basen av räkning kan man konstatera att majoriteten endast passerade genom gravgården längs den asfalterade vägen under den tidiga eftermiddagen. Däremot använde några exempelvis gräsytan till att umgås, även som en rastplats för hunden. I jämförelse till Ellstorpsparken verkar gravgården sällan användas för dess syfte, det enda tecknet på det var morgontid och kväll, att några lyktor var placerade vid gravstenarna. Detta trots det stora antalet som befann sig samtidigt på platsen under tidiga eftermiddagen. Gravgården verkade däremot i likhet med Ellstorpsparken utnyttjas som en plats att löpa, interagera samt ta ut husdjur. Under studien antecknades även vilken åldersgrupp personerna verkade tillhöra. Resultatet visade på att en majoritet var vuxna men att det ofta även förekom blandade åldersgrupper. I observationen under eftermiddagen kunde konstateras att folk går snabbare när de passerar parken.

- Frågan är om belysningen skulle kunna ha något att göra med att kyrkogården var såpass folktomt. Dessutom kan man undersöka aspekten kring varför det var så mycket mänskliga aktiviteter på gravgården och att den verkade användas för andra syften än vad den är avsedd för (d.v.s. som det stod på skylten vid entrén, "stilla plats för vila"). Varför kyrkogården används som en för plats interaktion precis som en mötesplats (i likhet till Ellstorpsparken) är också en relevant fråga utifrån rörelsemönster-aspekten.

Observation, morgon:

"Gruset på gångarna knastrar under skorna. Ett löv faller från en lind och landar tyst på en gravsten. En kvinna rättar till en blomma som vält vid en grav, hennes rörelse är lugn och omsorgsfull. En cyklist susar förbi, lämnar bara ljudet av däcken mot marken. På en bänk sitter ett par tysta. En katt stryker längs muren, svansen sveper över marken. Spåren i gruset visar var någon stannat till. En pappersbit, nästan helt täckt av jord, ligger bortglömd vid buskarna. Här är det stilla, men fullt av små, tysta rörelser."

Alla observationer i Ellstorpsparken har gjorts från stigen som omgärdar parken.

Alla observationer i St. Pauli Södra Kyrkogård har gjorts från den asfalterade vägen som går tvärs genom parken, samt en parallell stig.

ANALYSER OCH SLUTSATSER

SWOT-ANALYS

STYRKOR

Hög markanvändning i bostadsområden.
Alla åldrar inkluderas (skolor, äldreboende).
Blandning av olika funktioner.
Stora grönområden finns i några av områdena.

SVAGHETER

Få grönområden i delar av området.
Få mötesplatser.
Området omringas av stora vägar med tung trafik.
Kollektivtrafik knyter inte ihop hela området direkt med centrum.
Brist på cykelvägar.

MÖJLIGHETER

Mycket byggbar yta, speciellt i Norra Sorgenfri.
Hög inflyttning i nya bostäder bidrar till att fler människor är rörelse i området.
Inflyttning bidrar till att skapa större möjligheter för service i området.
Skapa fler mötesplatser med fler verksamheter i området.
Utveckla grönområden i stadsdelen Närhet till centrum.

HOT

Bristande kollektivtrafik → Ökad bilanvändning → Dåligt för miljön.
Brist på mötesplatser gör att färre människor rör sig i området, bidrar till otrygg miljö.
Ökad inflyttning - kanske ännu mer trafik?

SLUTSATSER

Området kring Östra Farmvägen har många styrkor som kan göra det attraktivt och bidra till positiv utveckling. En blandning av funktioner, som skolor, äldreboenden och bostäder, skapar en demografisk mångfald i området. Blandningen av funktioner leder till att människor rör sig i stadsdelen av olika anledningar, både som boende, som arbetare eller för studier. Trots att området ligger relativt centralt i Malmö finns några större grönområden som skapar möjligheter till rekreation och en trivsam miljö.

Trots dessa styrkor finns det svagheter som begränsar områdets potential. Brist på grönområden och mötesplatser kan påverka livskvaliteten och den sociala sammanhållningen negativt. Området är omringat av stora, trafikerade vägar som försvårar gång- och cykeltrafik samt försämrar luftkvaliteten. Dessutom saknas sammanhängande cykelvägar och effektiv kollektivtrafik från hela området till stadens centrum, vilket gör hållbart resande svårt. Detta bidrar också till att området blir avgränsat från andra stadsdelar, vilket gör att människor från andra delar av Malmö kanske inte rör sig i området.

Samtidigt finns stora möjligheter att utveckla området. Norra Sorgenfri har gott om byggbar yta, vilket kan användas för att skapa nya bostäder, arbetsplatser och servicefunktioner. En ökad inflyttning i området ger bättre förutsättningar för affärer, kultur och annan service. Det finns möjligheter att utveckla stadsdelens grönområden till en högre grad av mötesplatser.

Det finns hot som måste hanteras för att området ska utvecklas. Bristen i kollektivtrafiken riskerar att öka biltrafiken vid inflyttning i nya bostäder, vilket leder till mer trängsel och högre utsläpp. Bristen på mötesplatser i området leder till att få människor rör sig i området, vilket kan bidra till en otrygg miljö. Om dessa problem inte åtgärdas kan de hämma utvecklingspotentialen och sänka livskvaliteten för både nuvarande och framtida invånare.

För att stärka områdets attraktivitet och hållbarhet bör man satsa på att skapa fler gröna och sociala ytor samt utveckla hållbara transportlösningar som cykelvägar och kollektivtrafik. Genom att förbättra dessa saker kan området bli en mer levande, inkluderande och hållbar del av Malmö.

KONCEPT

Utifrån analysen konstateras att området kring Östra Farmvägen lider av brist på mötesplatser, både för invånarna i stadsdelen, och för övriga Malmöbor. Genom områdets möjligheter, exempelvis inflyttning i området, finns stor potential till att utveckla nya mötesplatser. De centrala delarna av området saknar allmänna grönytor, och en naturlig koppling mellan de norra och södra delarna av området saknas. Vårt koncept blir att utveckla nya mötesplatser i områdena Katrinelund och Norra Sorgenfri, vilket kan knyta ihop stadsdelen och skapa mötesplatser för invånarna.

KÄLLFÖRTECKNING

BILDER

Bild 1: Värnhems sjukhus, Wikipedia

Bild 2: Tintin Hartmann, 2024

Bild 3: Malmö stadsarkiv, 2024

Bild 4: Malmö stadsarkiv, 2024

Bild: 5-21: Sandra Beghello Backlund, 2024

FIGURER

Figur 1: Lantmäteriet

Figur 2: Lantmäteriet

Figur 3: Lotte Vermeulen

Figur 4: Lotte Vermeulen

Figur 5: Gustav Arnell

Figur 6: Lotte Vermeulen

Figur 7: Gustav Arnell

Figur 8: Lotte Vermeulen

Figur 9: Gustav Arnell

Figur 10: Lotte Vermeulen

Figur 11: Gustav Arnell

Figur 12: Magnus Heister

Figur 13: Gustav Arnell

Figur 14: Lotte Vermeulen

Figur 15: Gustav Arnell

REFERENSER

Lynch, K. (1960) *The Image of the City*. The MIT Press, Cambridge.

Malmö stad (2024). *Malmös äldsta Industriområde*.

<https://malmo.se/Stadsutveckling/Stadsutvecklingsomraden/Sorgenfri/Malmos-aldsta-industriomrade.html>

Malmö stadsatlas (2024). <https://stadsatlas.malmo.se/stadsatlas/>

Olsson, M. (27 november 2005). *Historik*. HSB. <https://www.hsb.se/malmo/brf/ymer-gammal/omforeningen/historik/>

Perec, G. (1997). *Species of Spaces and Other Pieces*. Penguin.

Riksantikvarieämbetet (u.å). Katrinelund.

<https://www.bebyggelseregistret.raa.se/bbr2/miljo/visaHelaBeskrivningen.raa;jsessionid=60E131E3B2618FF233BFC130CB77F632?miljoid=21200000000240>

Riksantikvarieämbetet (u.å). Östra Sorgenfri.

<https://bebyggelseregistret.raa.se/bbr2/miljo/visaHelaBeskrivningen.raa;jsessionid=481AB5BB2394E17D6B099E10661A31FE?miljoid=21200000000233>

Skånetrafiken (2024). *Kartor*. <https://www.skanetrafiken.se/kartor/#/>

Wikipedia (2023). *Värnhems Sjukhus*. https://sv.wikipedia.org/wiki/Värnhems_sjukhus

FÖRSLAG TILL FÖRÄNDRING

ÖSTRA FÄRMVÄGEN

ELLSTORP - KATRINELUND - SORGENFRI

AHMED AL CHEKHOUNI
GUSTAV ARNELL
SANDRA BEGHELLO BACKLUND
TINTIN HARTMANN
MAGNUS HEISTER
LOTTE VERMEULEN

FORMANDET AV EN STRATEGI

KONCEPT → ÖP → ENKÄT → STRATEGI

KONCEPT

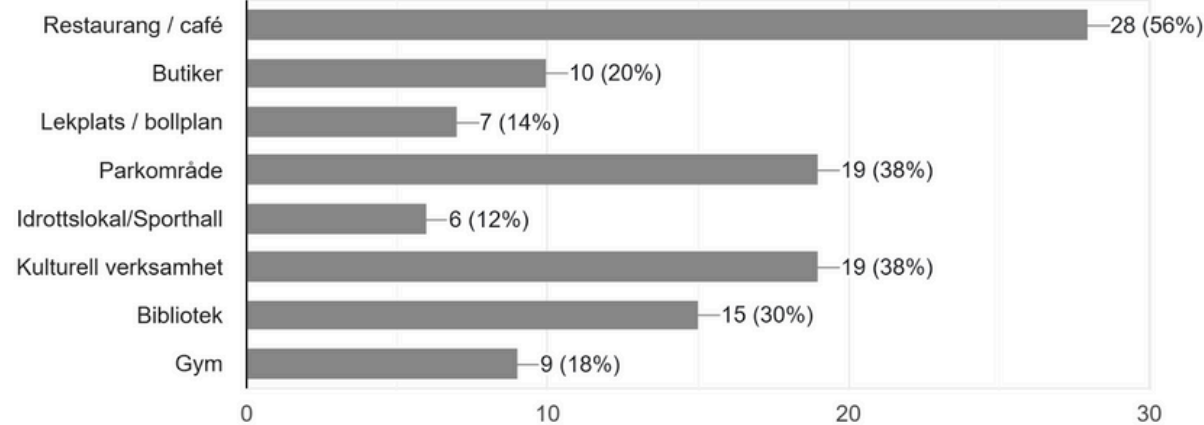
Utifrån analysen konstateras att området kring Östra Farmvägen lider av brist på mötesplatser, både för invånarna i stadsdelen, och för övriga Malmöbor. Genom områdets möjligheter, exempelvis inflyttning i området, finns stor potential till att utveckla nya mötesplatser. De centrala delarna av området saknar allmänna grönytor, och en naturlig koppling mellan de norra och södra delarna av området saknas. Vårt koncept blir att utveckla nya mötesplatser i områdena Katrinelund och Norra Sorgenfri, vilket kan knyta ihop stadsdelen och skapa mötesplatser för invånarna.

VAD SÄGER ÖVERSIKTSPLANEN?

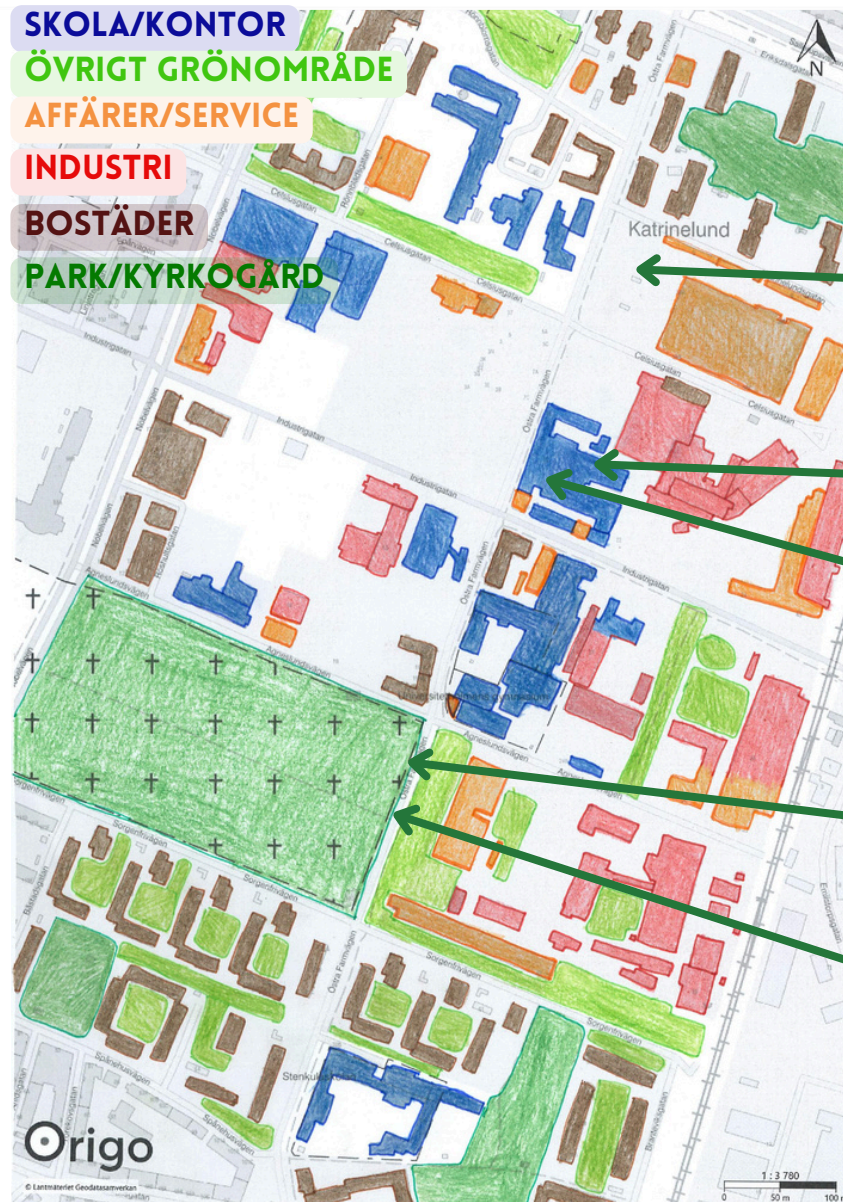
Enligt den översiktsplan som Malmö stad tagit fram 2023 nämns det hur viktigt det är för människan att ha tillgång till grönområden. En förutsättning för att dessa gröna ytor ska användas regelbundet är att de finns med korta avstånd från bostäder, skolor och arbetsplatser. I översiktsplanen finns även Grönmodellen, som är ett verktyg för att analysera utbudet av grönområden i Malmö.

ENKÄT - VAD TYCKER INVÅNARNA?

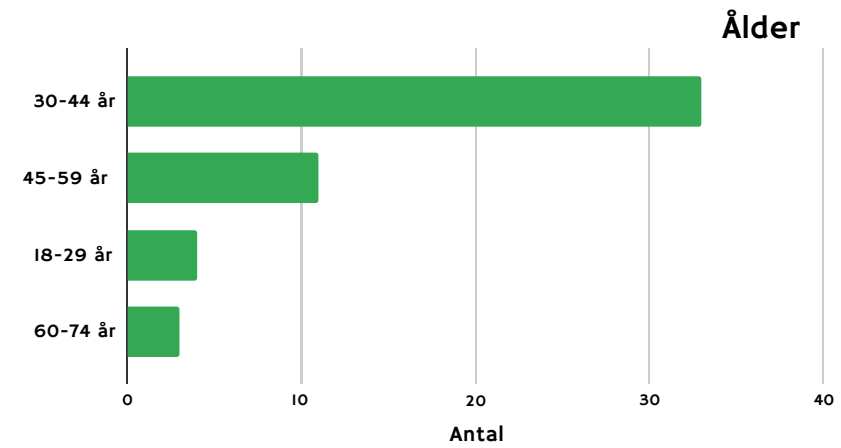
Om du fick välja en specifik funktion du helst skulle se i området, vilken skulle det vara?
50 responses



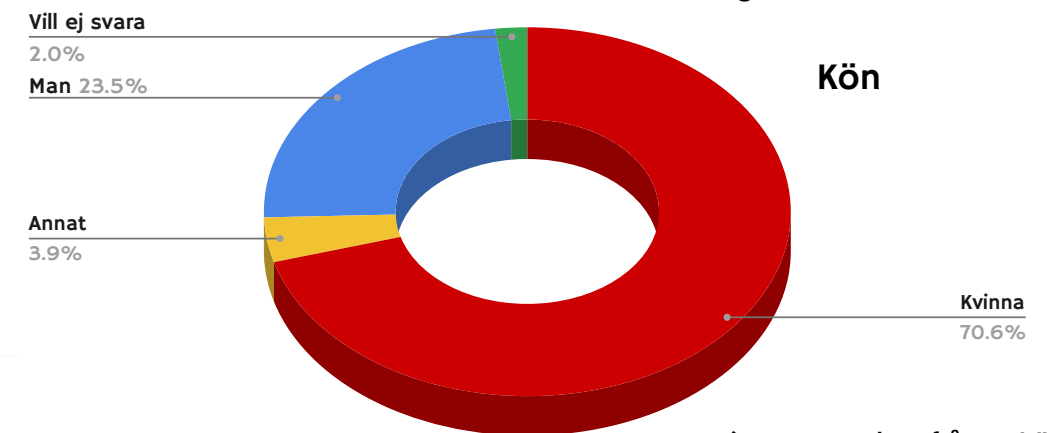
Figur 2: Resultat från enkät



Figur 4: Verksamhetskarta nutid



Figur 1: Resultat från enkät.



Figur 3: Resultat från enkät

"Mer grönytor. Torget är lite trist. Gärna lite caféer." - Okänd (30 - 40 år)

"Rätt mycket shady områden som skulle kunna bli trevliga om de fanns något som inte bara va en mörk hörna" - Kvinna (18-29 år)

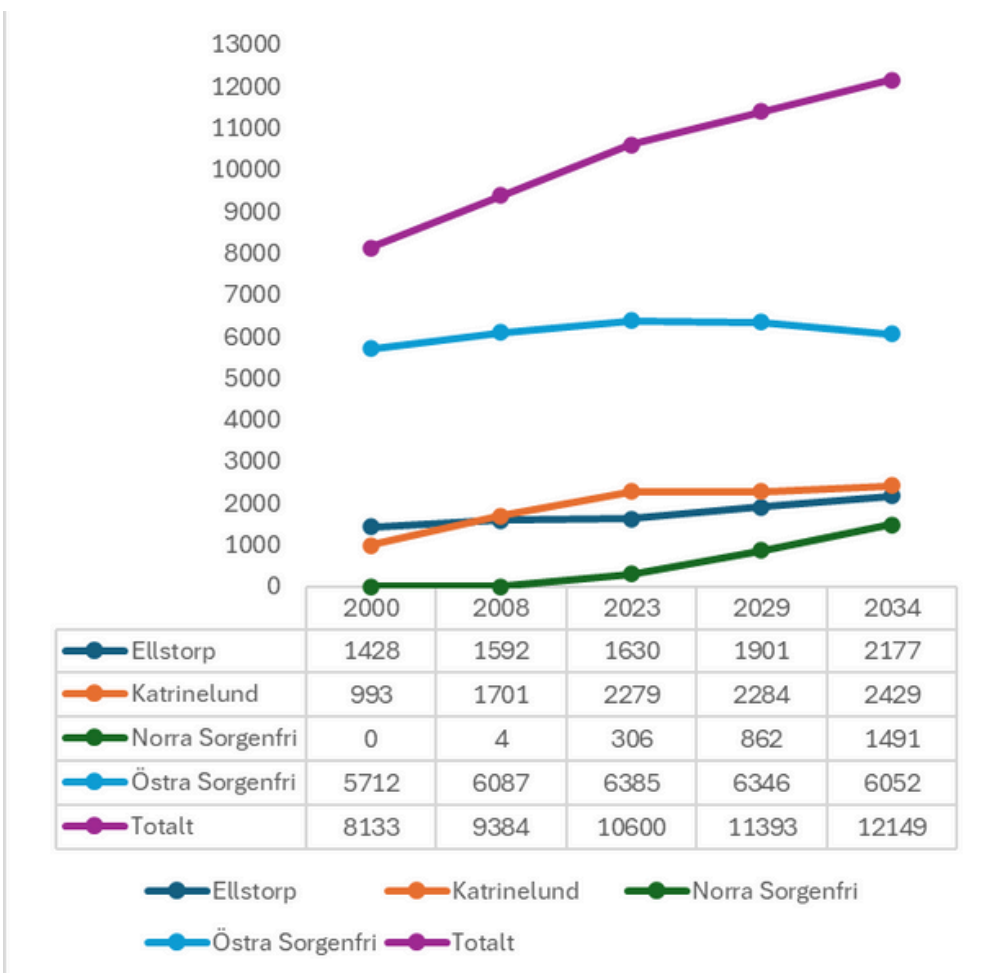
"Finns flera lokaler men används till vissa udda verksamheter & många står upptagna men ingen aktiv verksamhet syns" - Kvinna (30-44 år)

"Ibland kör dom ganska fort på den raksträckan annars tycker jag att gatan funkar bra" - Kvinna (30-44 år)

"Dålig bilväg med för hög (ojämn) hastighet" - Kvinna (45-59 år)

STRATEGI

BEFOLKNINGSPROGNOS



Figur 6: Befolkningsprognos. Data hämtad från Malmö stad (2024).

Enligt Malmö stads befolkningsprognos kommer befolkningen i området kring Östra Farmvägen öka med ca. 1 500 personer kommande 10 år. Ökningen är som störst i området Norra Sorgenfri (Malmö stad, 2024).

STRATEGI - NYA MÖTESPLATSER KRING ÖSTRA FARMVÄGEN

Anlägga ett torg vid Celsiusgatan.

Utnyttja gamla industribyggnader kring Östra Farmvägen till verksamheter som kan bli mötesplatser.

Smalare Östra Farmvägen för att minska tung och snabb trafik genom området, vilket bidrar till en säkrare och lugnare trafikmiljö. Detta kan knyta ihop Sorgenfri med Katrinelund.

Nytt parkområde öster om St. Pauli kyrkogård som kan utnyttjas till aktiviteter och bli en mötesplats.



Figur 5: Verksamhetskarta framtid

TIDSLINJE

Etapp 1

Smalna av Östra Farmvägen
Flytta busshållplatser till strategiska platser.

Etapp 2

Anlägga parkområde vid St. Pauli kyrkogård

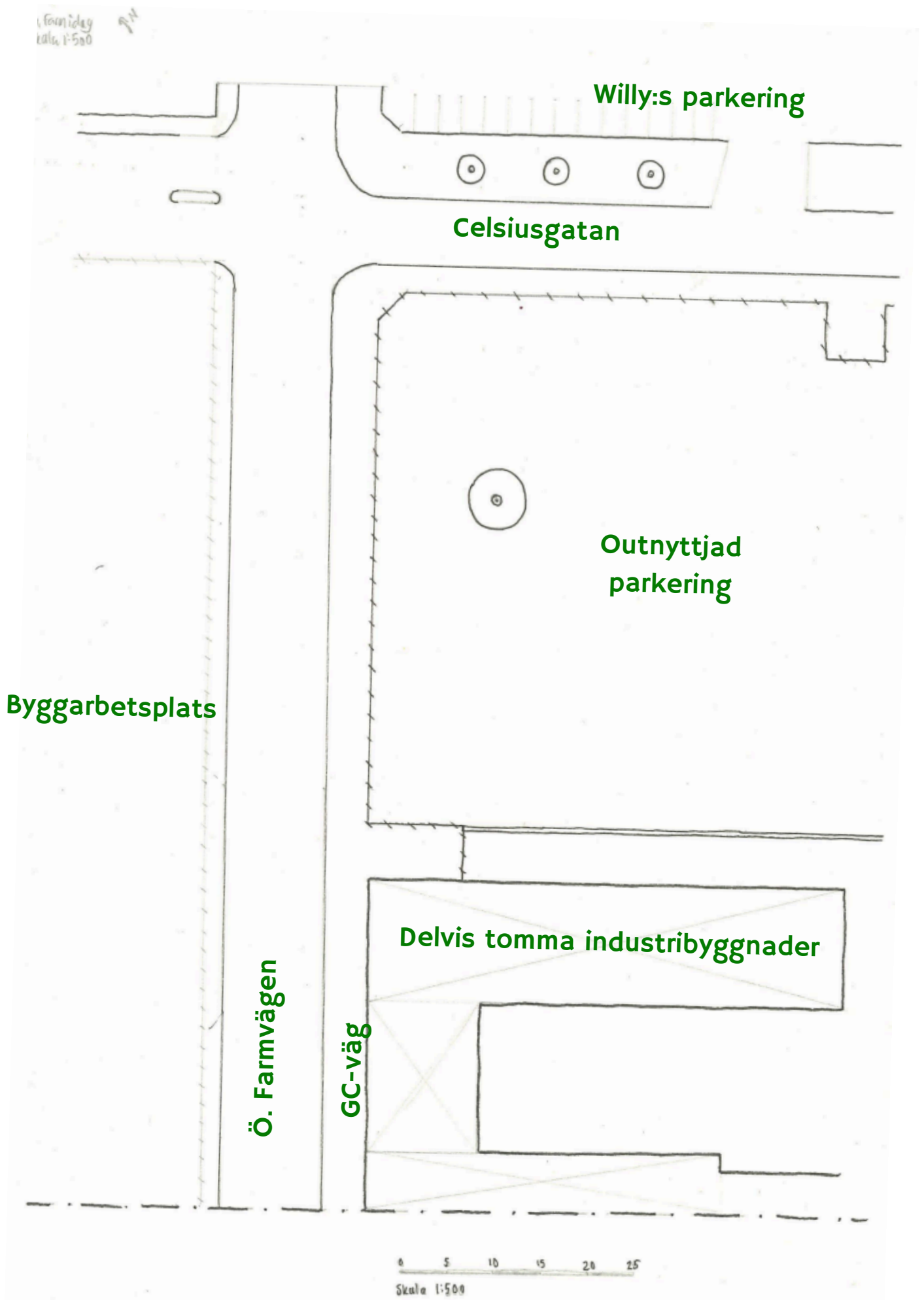
Etapp 3

I takt med inflyttning i området, fler verksamheter i gamla industribyggnader som omger ett nytt torg.

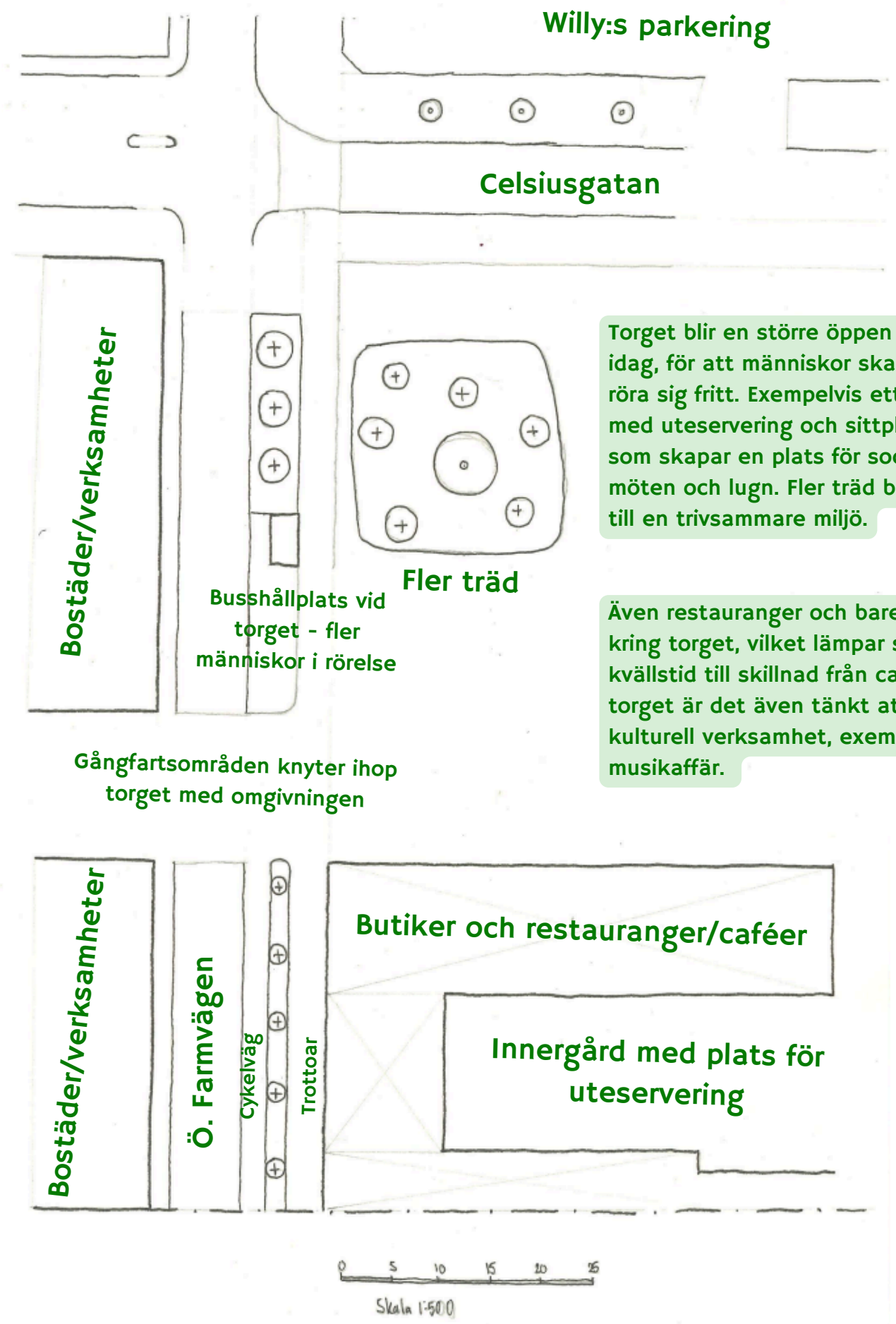
Framtiden

Fler industrier avvecklas - byggnader kan användas till ännu fler mötesplatser och möjlighet till större grönområden.

FÖRSLAG: NY MÖTESPLATS - TORG VID CELSIUSGATAN



Figur 7: Planritning över området kring Ö.Farmvägen/Celsiusgatan idag



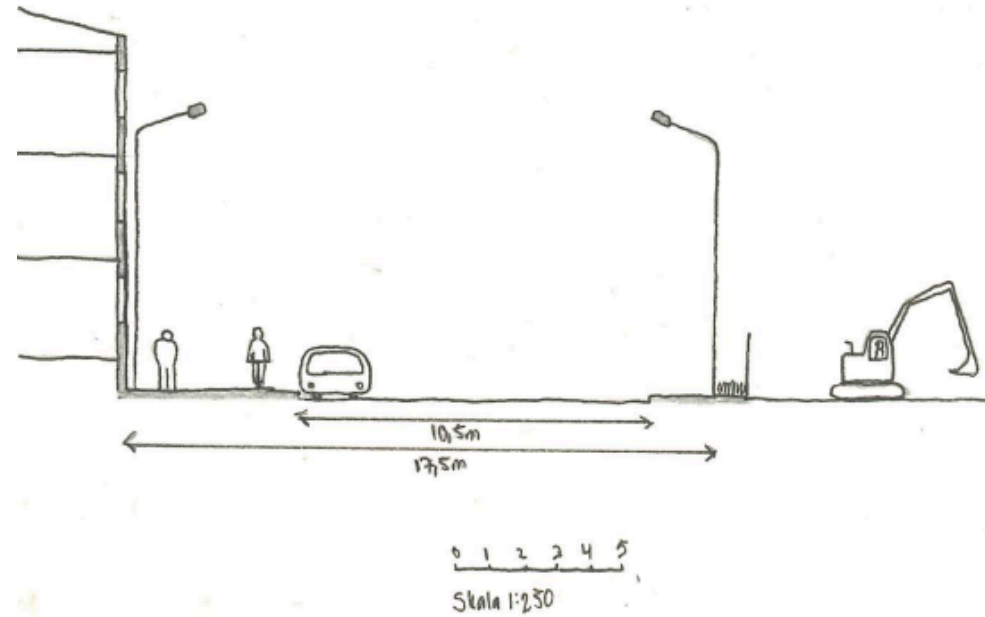
Torget blir en större öppen yta än idag, för att människor ska kunna röra sig fritt. Exempelvis ett café med uteservering och sittplatser som skapar en plats för sociala möten och lugn. Fler träd bidrar till en trivsammare miljö.

Även restauranger och barer finns kring torget, vilket lämpar sig mer mot kvällstid till skillnad från caféer. Vid torget är det även tänkt att finnas kulturell verksamhet, exempelvis en musikaffär.

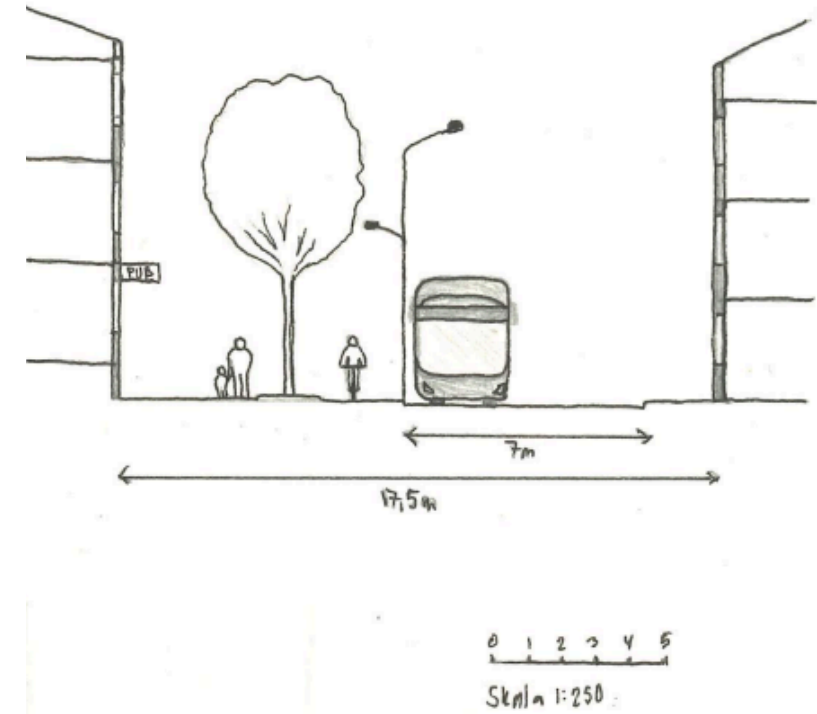
Figur 8: Planritning över framtida torg och dess funktioner

FÖRSLAG: ETT GATURUM FÖR ALLA

Stora delar av Östra Farmvägen genom Katrinelund och Norra Sorgenfri är idag 10,5 meter bred. Enligt befolkningen i området är tung trafik något som påverkar området negativt och gör att människor inte föredrar att vistas i området. Genom att smalna av körbanan genom området kan mer plats beredas för gång- och cykeltrafikanter, grönska och verksamheter kring gatan. Detta kan koppla ihop områdets olika delar med varandra, och den barriär som Östra Farmvägen kan uppfattas som idag kan suddas ut.



Figur 9: Sektionsritning över Östra Farmvägen idag



Figur 10: Sektionsritning över Östra Farmvägen i framtiden

FÖRSLAG: NYA MÖTESPLATSER I GAMLA INDUSTRIBYGGNADER



Bild: Gammal byggnad vid Ö. Farmvägen.



Figur 11 : Skiss över byggnader vid framtida torg.

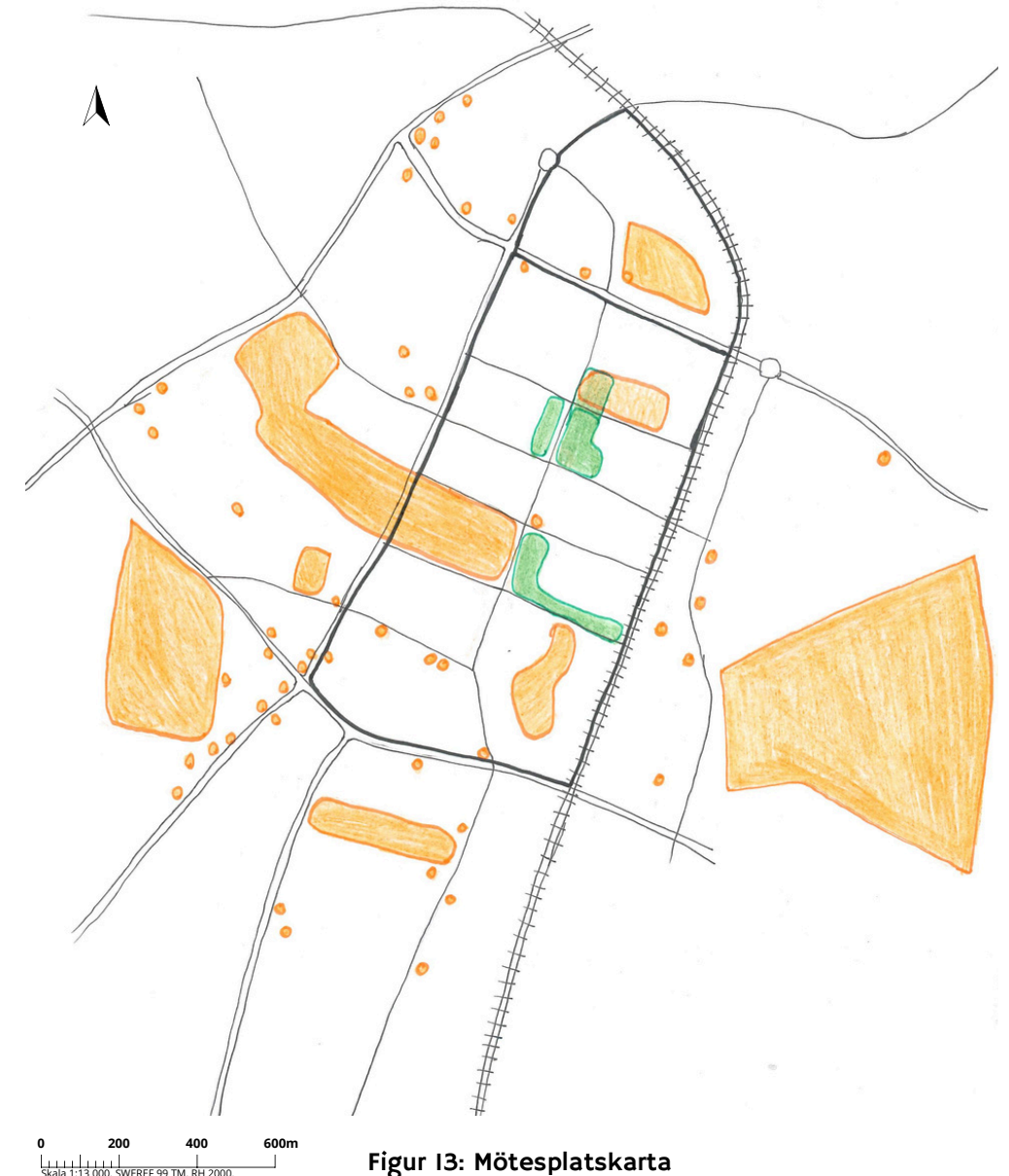
De gamla industribyggnaderna kan användas till verksamheter som skulle bidra till en större rörelse av människor i området, större delar av dygnet. Caféer, restauranger och butiker.



Bild: Gamla industribyggnader vid korsningen Ö. Farmvägen-Industrigatan.



Figur 12: Skiss över gamla industribyggnader med nya funktioner.

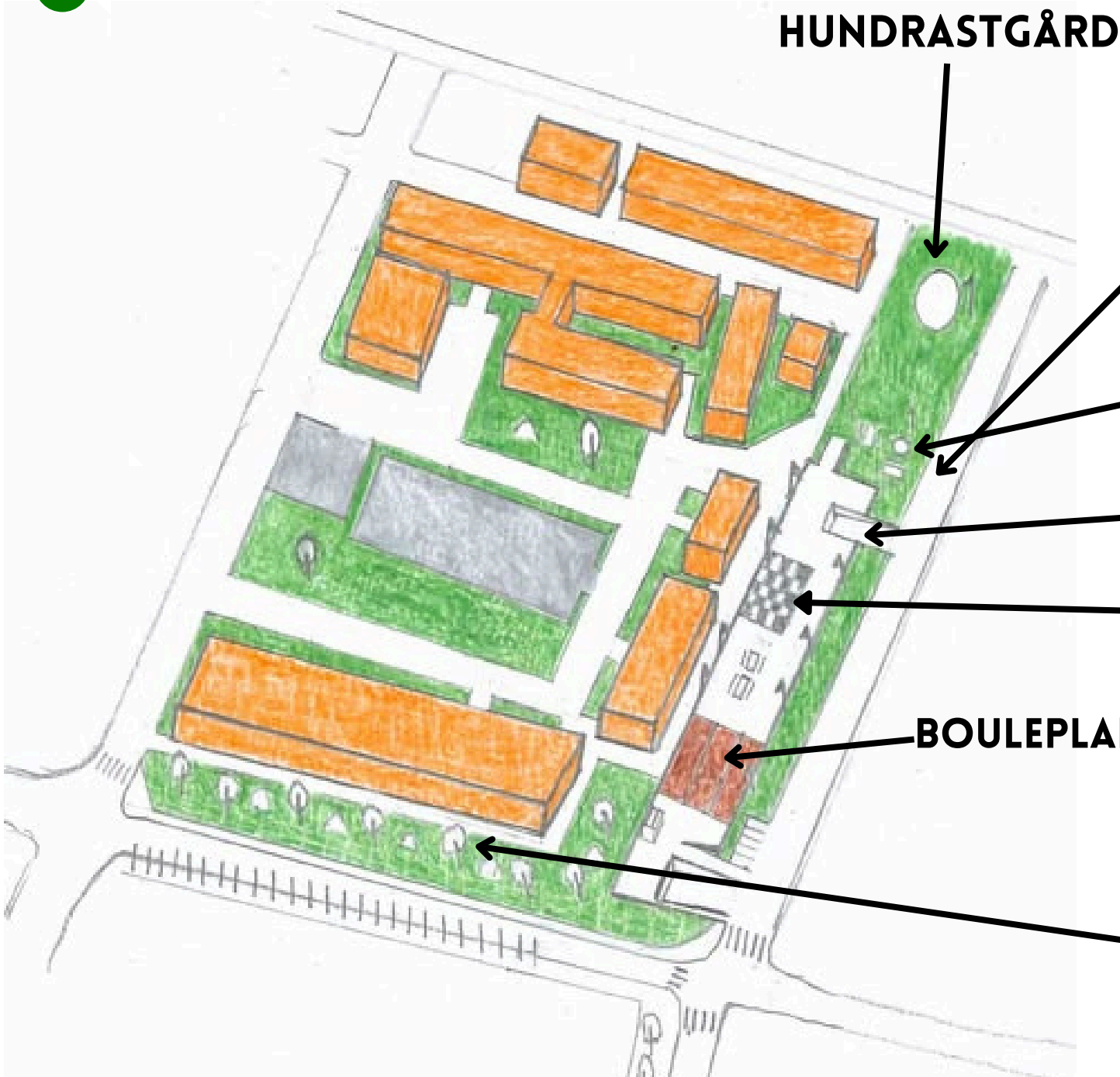


Figur 13: Mötesplatskarta

FÖRSLAG: UTVECKLA GRÖNOMRÅDE MED AKTIVITETER

INDUSTRIBYGGNADER

GRÖNOMRÅDE



Figur 15: Skiss av framtida grönområde öster om St: Pauli kyrkogård



Figur 14: Skiss framtidspark



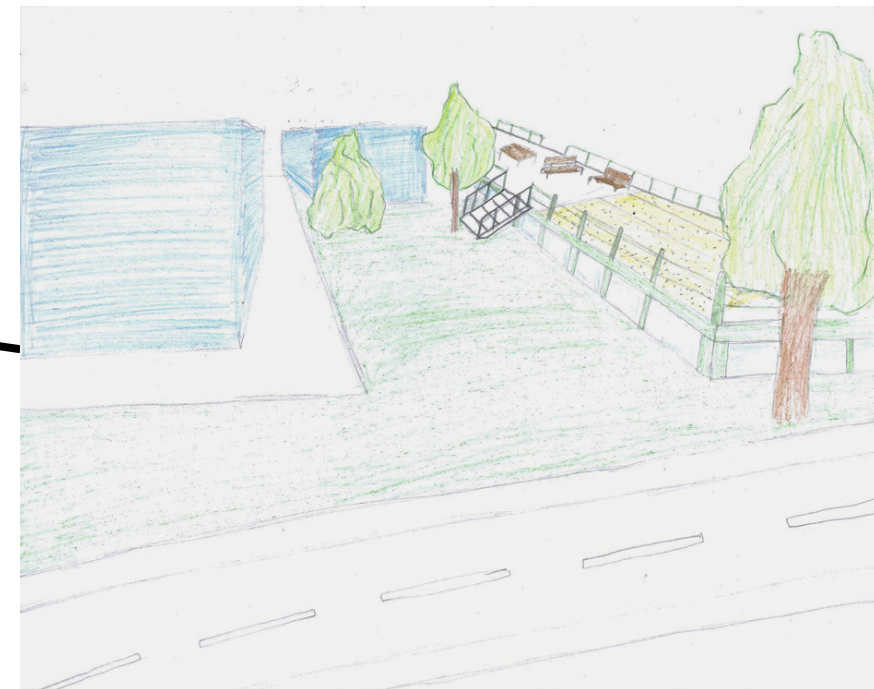
Bild 3: Parkeringshus nutid

GRILLPLATS

UNDERJORDISK PARKERING

SCHACK
SPEL/LEKPLATS

BOULEPLAN



Figur 16: Skiss framtidspark



Bild 4: Parkeringshus nutid

SAMMANFATTNING

SWOT-ANALYS

SVAGHETER

Få grönområden.
Få mötesplatser.
Stora vägar med tung trafik.

HOT

Brist på mötesplatser gör att färre människor rör sig i området, bidrar till otrygg miljö.

MÖJLIGHETER

Byggbar yta.
Hög inflyttning.
Skapa fler mötesplatser med fler verksamheter i området.
Utveckla grönområden i stadsdelen.

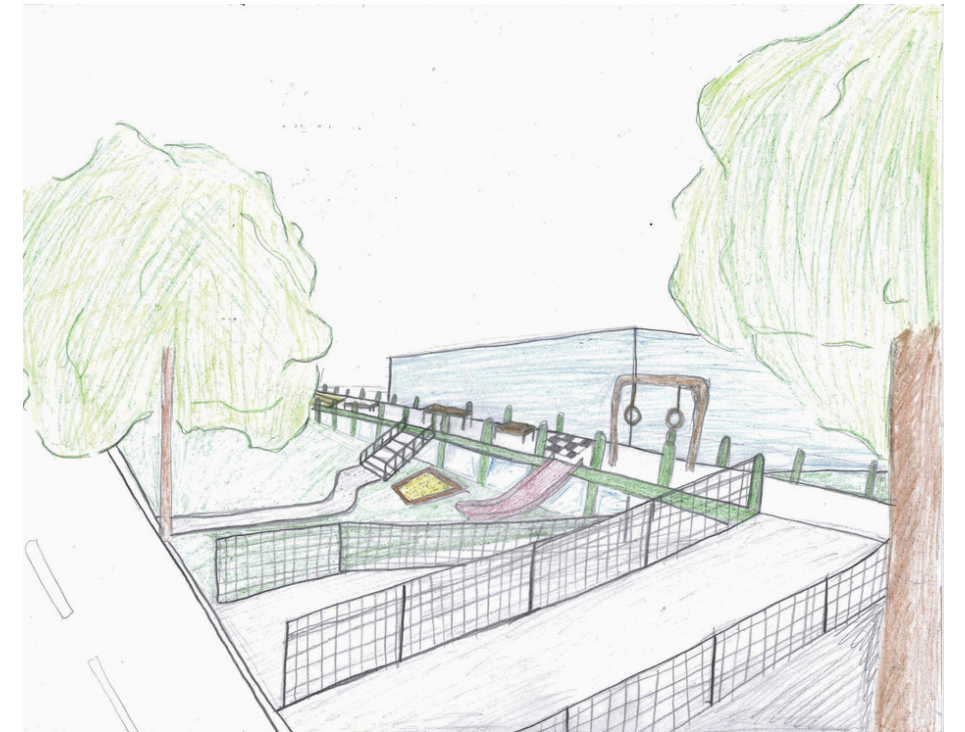
Ökad inflyttning - kanske ännu mer trafik?

SAMMANFATTNING AV ENKÄT

Behövs fler mötesplatser
Fler restauranger och caféer
Fler grönområden
Problem att folk använder kyrkogården till andra aktiviteter
Fler platser för aktiviteter
Utnyttja gamla industribyggnader

VÅR VISION

Tillgänglighet och folkliv 24/7
Torg
Restauranger/caféer
Butiker
Grönområde
Belysning kvällstid
Aktiviteter och mötesplatser i grönområde
Bättre möjligheter att röra sig i området
Använda tomma parkeringsytor



KÄLLFÖRTECKNING DEL 2

BILDFÖRTECKNING

Bild 1: Gustav Arnell

Bild 2: Gustav Arnell

Bild 3: Gustav Arnell

Bild 4: Gustav Arnell

FIGURFÖRTECKNING

Figur 1: Enkätresultat

Figur 2: Enkätresultat

Figur 3: Enkätresultat

Figur 4: Lotte Vermeulen

Figur 5: Lotte Vermeulen

Figur 6: Gustav Arnell (data hämtad från Malmö stad (2024)).

Figur 7: Gustav Arnell

Figur 8: Gustav Arnell

Figur 9: Gustav Arnell

Figur 10: Gustav Arnell

Figur 11: Gustav Arnell

Figur 12: Gustav Arnell

Figur 13: Lotte Vermeulen

Figur 14: Lotte Vermeulen

Figur 15: Magnus Heister

Figur 16: Lotte Vermeulen

REFERENSER

Malmö stad. (2024). Befolkningsprognos.

<https://malmo.se/Redovisningar/Befolkningsprognos.html>

Malmö stad. (9 Oktober 2023). Grönmodell. <https://malmo.se/Stadsutveckling/Sa-utvecklar-vi-staden/Stadsplanering-och-bostader/Oversiktsplanering/Oversiktsplan-for-Malmo-2023/Gronmodell.html>

Malmö stad. (2024). Historisk statistik. <https://malmo.se/Fakta-och-statistik/Historisk-statistik.html>

Malmö stad. (2023). Översiktsplan för Malmö 2023.

https://gis.malmo.se/oversiktsplan/2022/bilder/ÖP2023_antagen_av_KF_28_september_2023.pdf